



「共済組合ニュース」
は、家族の皆さんと
ご覧ください。

●市内の身近な歴史的建造物シリーズ⑨ 文化のみち二葉館(旧川上貞奴邸)〔市指定有形文化財、景観重要建造物・東区〕
「日本の女優第一号」川上貞奴と「電力王」福沢桃介が大正時代に暮らした和洋折衷の邸宅。大広間や展示室の鮮やかなステンドグラスが見どころ。

C O N T E N T S

| | |
|--|---------------------------------|
| 短期経理の状況について 事業検討委員会に短期経理の状況を報告しました 1 | 財形貯蓄募集のお知らせ..... 4 |
| 交通事故などにあつたとき..... 2 | 『きらり！女性セミナー』参加者募集..... 5 |
| 傷病原因の照会にご協力ください..... 3 | 健幸レシピ..... 6 |
| 共済組合の貸付金をご利用中の組合員の方へ ～貸付金利率が引き下げられます～ 3 | 健幸レシピ体験！ 7 |
| | 共済組合健康管理室における人間ドックを終了します..... 7 |

短期経理の状況について

～事業検討委員会に短期経理の状況を報告しました～

平成30年度の財源率(掛金率+負担金率)等を検討するため、職員と事業主の代表者による事業検討委員会給付部会に、短期経理の状況を報告しました。



支出の状況

(単位:百万円)

| 区分 | 決算 | | | 見込み | |
|----------------|--------|--------|--------|--------|--------|
| | 平成26年度 | 平成27年度 | 平成28年度 | 平成29年度 | 平成30年度 |
| 組合員への給付金 | 7,412 | 7,690 | 7,775 | 7,587 | 7,587 |
| 高齢者医療への負担金 | 6,377 | 5,170 | 7,392 | 7,232 | 6,307 |
| その他(連合会への負担金等) | 924 | 1,030 | 1,119 | 1,017 | 1,026 |
| 支出合計 | 14,713 | 13,890 | 16,286 | 15,836 | 14,920 |

- 支出の4～5割は高齢者医療(前期高齢者(65～74歳)・後期高齢者(75歳以上など)への負担金です。
- 組合員への給付金が増加傾向にありましたが、今年度は減少する見込みです。
- 高齢者医療への負担金は、医療費の実績により大きく変動します。平成30年度は算出基礎年度の前期高齢者医療費が当初見込みよりも少額であったため、約11億円減少する見込みです。

収入の状況

(単位:百万円)

| 区分 | 決算 | | | 見込み | |
|-----------------|--------|----------------------|--------|--------|--------|
| | 平成26年度 | 平成27年度 | 平成28年度 | 平成29年度 | 平成30年度 |
| 掛金・負担金 | 14,712 | 13,927 | 14,638 | 15,297 | 15,297 |
| その他(連合会からの交付金等) | 640 | 878 | 861 | 884 | 884 |
| 収入合計 | 15,352 | 14,805 | 15,499 | 16,181 | 16,181 |
| 財源率(%) | 9.440 | 上期 9.440 下期 7.620 | 8.600 | 9.000 | 9.000 |

- 平成28年度、平成29年度は高齢者医療への負担金の増加に伴い、財源率を引き上げたため、掛金・負担金が増加しています。

収支の状況

(単位:百万円)

| 区分 | 決算 | | | 見込み | |
|------------|--------|----------------------|--------|--------|--------------|
| | 平成26年度 | 平成27年度 | 平成28年度 | 平成29年度 | 平成30年度 |
| 収支差引 | 639 | 915 | ▲ 787 | 345 | 1,261 |
| 収支均衡財源率(%) | 8.958 | 上期 8.890 下期 7.070 | 9.106 | 8.896 | <u>8.230</u> |

- 短期経理の財源率は、単年度収支が均衡となるよう設定することが法律で定められています。(地方公務員等共済組合法第113条第1項第1号)
- 平成28年度は財源率を大幅に引き上げる必要がありましたが、急激な引き上げは組合員への負担増となるため、短期積立金を活用しつつ段階的に引き上げることとしました。
- 平成30年度の財源率を9.000%に据え置いた場合、収支は約13億円の黒字が見込まれるため、収支均衡とするならば財源率を引き下げする必要があります。

～交通事故などにあつたとき～

組合員証等を使って治療を受ける場合は、すみやかに共済組合にご連絡ください！

交通事故など、第三者の行為によりケガをし治療を受けた場合、その治療費用などは加害者が負担することになりますが、公務上や通勤途上でないことを前提に、事前に必要な手続きを行うことで組合員証等を使用して治療を受けることができます。

※交通事故は必ず警察に連絡をし、ケガをした場合は「人身事故」として届出をしてください。

※治療が完了(症状固定含む)した場合や、示談する前には必ず共済組合にご連絡ください。

提出書類

- ・「損害賠償申告書」
- ・「事故発生状況報告書」
- ・「念書」
- ・「加害者における任意保険会社名届」
(加害者が任意保険に加入していなければ不要)
- ・「交通事故証明書(原本)」
※自動車安全運転センター愛知県事務所で取得可

いつまでに

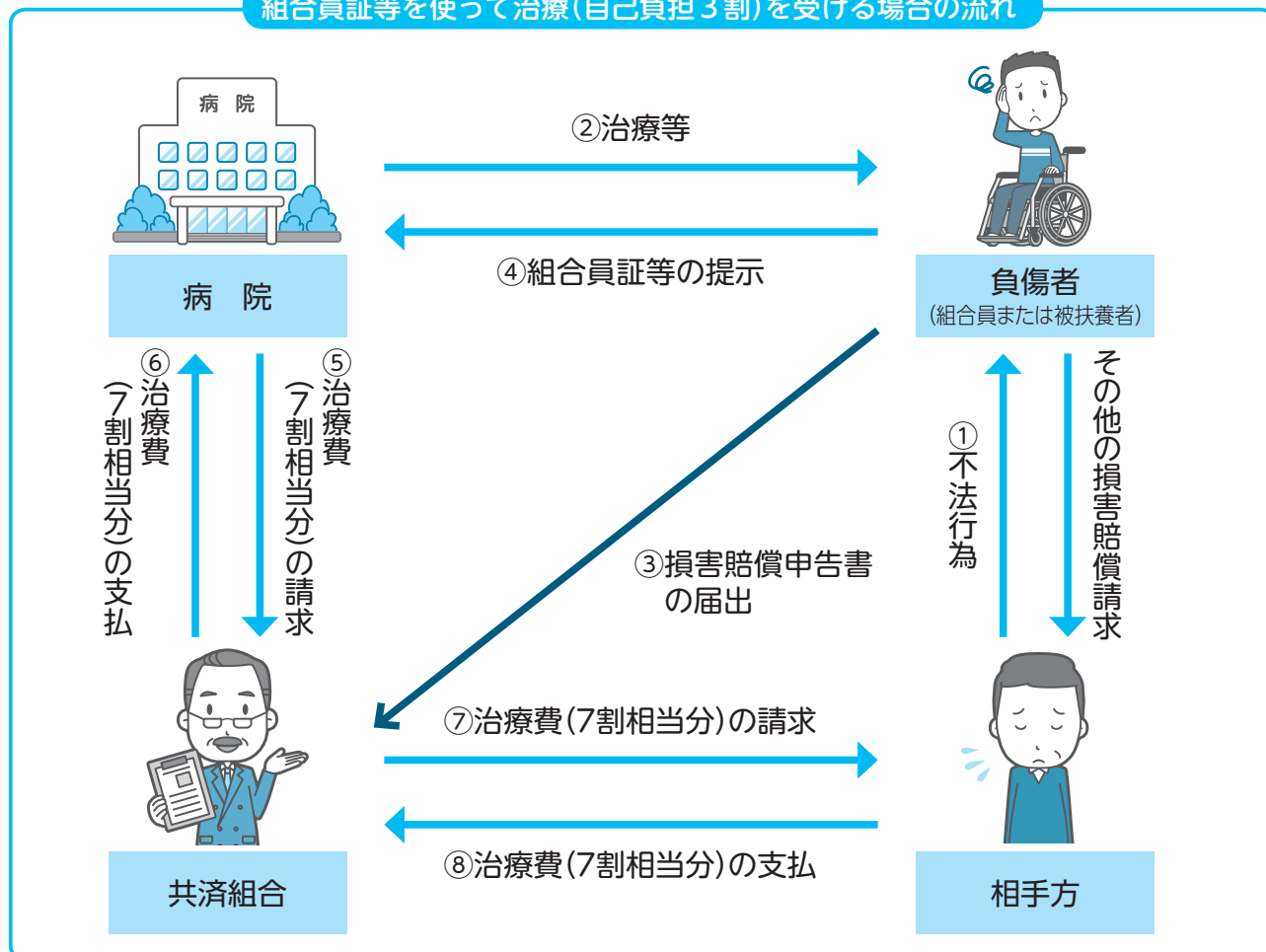
すみやかに

提出先

各所属の共済組合事務担当者



組合員証等を使って治療(自己負担3割)を受ける場合の流れ



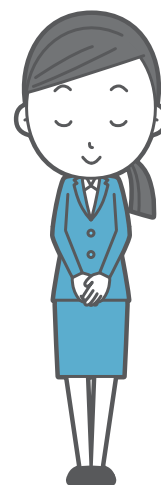
傷病原因の照会にご協力ください

共済組合では、組合員の方から納めていただいた掛金を無駄にしないように、医療機関等からの請求書(レセプト)を点検し、医療費の適正化に努めています。

その取り組みの一つとして、共済組合の給付の対象とならない公務災害・通勤災害、交通事故などの第三者行為または給付制限による傷病にかかる医療費等の支出がないかを確認するため、外傷等の傷病については、文書により組合員に対し傷病原因の照会を行っています。

医療機関等からの請求書(レセプト)が共済組合に到着してから対象者の抽出を行うため、調査票の送付までに診療月から数か月後となりますが、回答についてご協力くださいますようお願いいたします。

なお、傷病原因が交通事故などの第三者行為であった場合は、「損害賠償申告書」等の書類を各所属の共済組合事務担当者へ提出してください。



共済組合の貸付金をご利用中の組合員の方へ ～貸付金利率が引き下げられます～

名古屋市職員共済組合の住宅貸付等の貸付金利率を以下のとおり変更します。

| 期 間 | 利 率 (年) |
|-------------------|---------|
| 平成29年12月31日まで(現在) | 2.66% |
| 平成30年 1月 1日から | 1.26% |



- ※ 在宅介護対応住宅貸付(加算分)の利率は、2.40%から1.00%に変更されます。
- ※ 新規の貸付は現在休止しています。

平成29年12月末の残高及び返済残回数をもとに新しい利率で再計算し、平成30年1月分以降の毎月分返済額を減額し改定します。現在ご返済中の方には、実施日(平成30年1月1日)以降、「毎月返済額の改定のお知らせ」をお送りします。

なお、原則として返済の残回数及び、賞与分(6月及び12月)からの返済額は変わりません。

共済組合の貸付金利率について

地方公務員共済組合の貸付金は、年金資金からの借入金を財源としており、貸付事業の内容については、総務省の定める要領等に従い決定されています。

このたび、要領等の改正に伴い、貸付金利率の引き下げを行うものです。

お問合せ先：名古屋市職員共済組合 事業係

tel 972-2157

財形貯蓄募集のお知らせ

新規申込・積立金額の変更申込を受け付けます

募集は財形の種類ごとに、年に1回です。

また、すでに「一般財形貯蓄」や「財形住宅貯蓄」に加入されている方で、積立額や積立方法の変更をご希望の方もこの期間に限り受け付けますので、お申し込みください。

*住友生命については、積立中断期間中に積立額の変更はできません。

*名古屋港管理組合の職員の方は該当しません。



| 区 分 | 募集期間 |
|--------------|--------------------------|
| 一般財形 財形住宅 | 平成30年1月10日(水)～1月25日(木) |
| 財形年金 | 平成30年6月11日(月)～6月25日(月)予定 |

間もなく
受付開始します

- 募集案内パンフレット、申込用紙は各所属財形事務担当者へ配付いたします。
- 財形貯蓄は給料天引による貯蓄です。財形住宅新規申込は、契約申込時(申込書記入時)の年齢が満55歳未満の方が対象です(財形貯蓄の契約は、職員と各取扱金融機関で行い、共済組合は関係事務の取り次ぎをしています。)
- 「財形住宅」と「財形年金」は550万円まで非課税です。
ただし、
 - ・「財形年金」の場合、生命保険の非課税限度額は385万円です。
 - ・「財形住宅」「財形年金」の両方を積み立てる場合、合算して550万円までが非課税扱いです。

新規お申し込みの前に必ず確認していただくこと

重要事項

取扱金融機関から、リスク等の**重要事項の説明**を文書等で受け、その内容についてご理解していただいたうえでお申し込みください。

個人情報の取扱い

「**個人情報保護方針**」及び「**個人情報のお取扱いについて**」を各取扱金融機関のホームページ等でご確認ください。



『きらり!女性セミナー』参加者募集

毎日を健康で楽しく、豊かな日々を過ごすために、女性特有の病状や疾患について正しい知識を深め、ご自分の健康管理に役立てていただくためのセミナーです。
この機会に是非ご参加ください。



対象者 女性被扶養者・女性組合員

日時 平成30年1月25日(木)
14時開始 16時終了予定 ※13時45分受付開始

内容 【講演】 女性のライフステージとヘルスケア
【講師】 咲江レディースクリニック院長 丹羽 咲江先生

ゆっくりと患者さんと接し、じっくりと話を聞き悩みを解消していきたい、との思いで平成14年「咲江レディースクリニック」を開設。
「やさしさ」「丁寧」「痛くない」診療にこだわり、デリケートな女性からのケアのサポートに従事していらっしゃいます。
診察の合間に、性教育講演なども実施。また名古屋市職員に、同様のセミナーも実施いただいて、毎回好評をいただいています。
いきいき、はつらつとご活躍中の先生です。

参加費 無 料

場 所 ウィンクあいち 1206会議室 (名古屋市中村区名駅4丁目4-38)

募集人員 約40名

申込方法 下記参加申込書を
【名古屋市職員共済組合 事業課 保健指導係 『きらり!女性セミナー』担当 宛て】まで
文書交換またはFAXでお送りください。

申込期限 平成30年1月15日(月)必着
※申込多数の場合は、抽選にさせていただきます、後日抽選結果をご連絡いたします。
参加者決定後、案内を送付します。

お問合せ先：名古屋市職員共済組合 事業課 保健指導係 tel 972-2176 fax 962-8581

<切り取り線>

名古屋市職員共済組合 事業課 保健指導係 『きらり!女性セミナー』担当 宛て

『きらり!女性セミナー』参加申込書

| | | | | | |
|-------|----------|--------|-------------|---|---|
| ●申込者 | | 記入日 平成 | 年 | 月 | 日 |
| ふりがな | 組合員証番号 | | | | |
| 組合員氏名 | | | | | |
| 所 属 | 局・区・室・組合 | | 課(公所) 電話 | | |

| | |
|----------|----------|
| ●参加者 | |
| ふりがな | ふりがな |
| 参加者氏名 | 参加者氏名 |
| 組合員・被扶養者 | 組合員・被扶養者 |



寒さが増し、煮込み料理など体を温める料理が増える季節になりました。

今月は、冬に旬を迎える野菜を使った「根菜のトマトシチュー」と、「ほうれん草のベーコンおろしソース」をご紹介します。「根菜のトマトシチュー」は根菜を大きめに切って食べ応えのある低カロリーのメイン料理にしました。「ほうれん草のベーコンおろしソース」は、カリカリにしたベーコンとポン酢を合わせた大根おろしをほうれん草に和えてお召し上がりください。

根菜のトマトシチュー

材料(2人分)

鶏もも肉 …………… 160g
れんこん …………… 60g
ごぼう …………… 40g
人参 …………… 40g
玉ねぎ …………… 80g
オリーブ油 ……… 小さじ1
ブロッコリー …………… 80g
ホールトマト(水煮)… 160g
固形コンソメ …………… 1個
ローリエ …………… 1枚
水 …………… 250cc
塩 …………… 少々
ブラックペッパー …… 少々

1人分 202kcal 食塩 2.2g

＼健幸ポイント／

ルウを使わず、水煮トマトを使うことによって、カロリー控えめ、野菜をたっぷり使った煮込み料理にしました。

- 1 ブロッコリーは小房に分け、かるくゆでておく。
- 2 鍋に、オリーブ油を熱し、乱切りにしたれんこん、ごぼう、人参とくし切りにした玉ねぎを炒める。火が通ったら鶏もも肉を加えてさらに炒める。
- 3 ②の鶏肉の表面が白くなったら、水とローリエを加えてアクを取りながら煮込む。具材に火が通ったら、固形コンソメとホールトマトを加えてさらに煮込む。
- 4 塩とブラックペッパーで味を整え、①のブロッコリーを加えて温め、器に盛る。

ほうれん草のベーコンおろしソース

材料(2人分)

ほうれん草 …………… 160g
大根 …………… 100g
ベーコン …………… 16g
ポン酢 …………… 小さじ2

1人分 61kcal 食塩 0.7g

＼健幸ポイント／

ベーコンの旨みとポン酢で減塩。

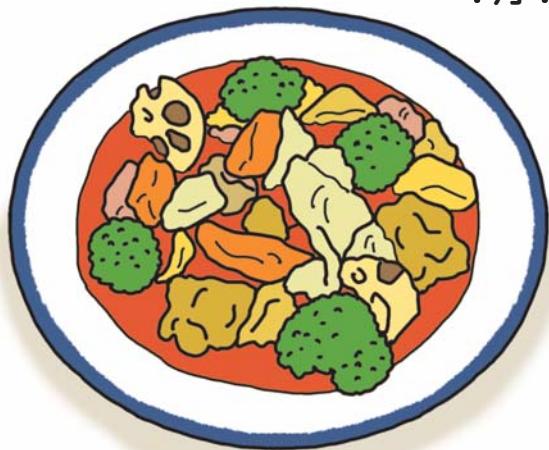
- 1 ほうれん草はゆでて水気を絞り、4cmの長さに切る。大根はおろして、水気を切っておく。
- 2 細く刻んだベーコンをアルミホイルにのせ、トースターでカリカリになるまで焼く。
- 3 ①の大根おろし、②のベーコン、ポン酢を混ぜ合わせる。
- 4 ①のほうれん草を器に盛り、③のベーコンおろしをのせる。

健幸レシピ体験！東庁舎地下食堂「三の丸」、西庁舎地下食堂にて提供します♪※詳細は共済組合ニュース裏面へ▶

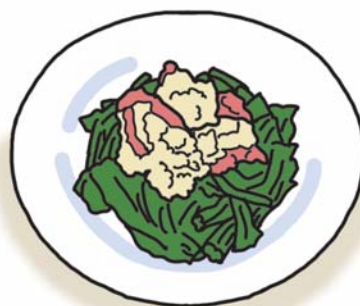


提供日：東庁舎地下食堂「三の丸」にて
12月21日(木)、1月25日(木) 500円
(限定70食)

西庁舎地下食堂にて
1月10日(水)、2月7日(水) 500円



根菜のトマトシチュー



ほうれん草のベーコンおろしソース

※「根菜のトマトシチュー」と「ほうれん草のベーコンおろしソース」を組み合わせた定食で提供します。

※食材の仕入れ等により、共済組合ニュース掲載レシピと一部内容が異なる場合があります。

共済組合健康管理室における人間ドックを終了します

平成30年1月末をもって共済組合健康管理室で実施する人間ドックを終了します。

定点(30歳・35歳)の組合員に対する人間ドック受診の自己負担額無料の事業は、愛知三の丸クリニックで継続され、平成30年1月から定点の組合員の自己負担は免除されます。受診を希望される方は、直接、愛知三の丸クリニックへお電話ください。



■ お問い合わせ先

● 事務係 電話 972-2156

- ・組合会に関すること
- ・事業計画、予算及び決算に関すること
- ・組合の諸規程、公報に関すること
- ・財形貯蓄に関すること

● 短期給付係 電話 972-2158

- ・被扶養者の認定に関すること
- ・組合員証等の発行に関すること
- ・医療等の給付に関すること
- ・任意継続組合員に関すること
- ・負担金、掛金の徴収に関すること

● 長期給付係 電話 972-2159

- ・年金に関すること

● 事業係 電話 972-2157・2143

- ・人間ドック、脳ドックに関すること
- ・カフェテリア事業に関すること
- ・住宅資金に関すること
- ・健康診断事務に関すること

● 健康管理室 電話 972-2171・2173

- ・健康診断及び保健指導に関すること

発行 名古屋市職員共済組合

〒460-8508 名古屋市中区三の丸三丁目1番1号

http://www.nagoyashi-kyosai.com

名古屋市職員共済組合

検索