

名古屋市職員共済組合公報

発行所 名古屋市中区三の丸三丁目1番1号
名古屋市職員共済組合

編集兼発行人 名古屋市職員共済組合事務局長
渡邊 豊

目次

公 告

1 定款の変更

- ・名古屋市職員共済組合定款の一部変更……………1

2 規則の改正

- ・貯金規則の一部を改正する規則……………3

3 規程の改正

- ・名古屋市職員共済組合係長心得の設置に関する規程……………4
- ・名古屋市職員共済組合健康管理室嘱託員就業規程の一部を改正する規程……………5
- ・名古屋市職員共済組合嘱託員就業規程の一部を改正する規程……………8
- ・名古屋市職員共済組合保健事業に関する規程の一部を改正する規程……………10

4 予算

- ・平成26年度事業計画及び予算……………11

5 決算

- ・平成25年度決算……………90

人事異動……………172

名古屋市職員共済組合
公 報 号 外

名古屋市職員共済組合定款の一部変更をここに公告する。

平成26年3月31日

名古屋市職員共済組合理事長 新 開 輝 夫

名古屋市職員共済組合定款第1号

名古屋市職員共済組合定款の一部変更

名古屋市職員共済組合定款(昭和37年名古屋市職員共済組合定款第1号)の一部を次のように変更する。

第39条第1項中第3号を削り、第4号を第3号とし、第5号を第4号とし、第6号を第5号とする。

第40条第1項(1)の表中「1,000分の6.8」を「1,000分の7.3」に、「1,000分の2.625」を「1,000分の2.5」に、「1,000分の1.9」を「1,000分の2.7」に改め、同項(2)の表中「1,000分の5.44」を「1,000分の5.84」に、「1,000分の2.1」を「1,000分の2」に、「1,000分の1.52」を「1,000分の2.16」に改める。

第40条の2中「1,000分の13.6」を「1,000分の14.6」に改める。

第44条中「平成25年度」を「平成26年度」に、同条第1項第1号中「1,870円」を「1,930円」に、同条同項第2号中「2,700円」を「2,640円」に改める。

附則第9項中「1,000分の6.8」を「1,000分の7.3」に、「1,

000分の5.44」を「1,000分の5.84」に、「1,000分の2.625」を「1,000分の2.5」に、「1,000分の2.1」を「1,000分の2」に、「1,000分の1.9」を「1,000分の2.7」に、「1,000分の1.52」を「1,000分の2.16」に改める。

附則

- 1 この変更は、平成26年4月1日から施行する。
- 2 変更後の第40条第1項、第40条の2及び附則第9項の規定は、平成26年4月分以後の掛金及び負担金並びに任意継続掛金について適用し、同年3月分以前の掛金及び負担金並びに任意継続掛金については、なお従前の例による。

名古屋市職員共済組合
公 報 号 外

貯金規則の一部を改正する規則をここに公告する。

平成26年3月31日

名古屋市職員共済組合
理事長 新開 輝夫

名古屋市職員共済組合規則第1号

貯金規則の一部を改正する規則

第2条第2項中「年1.25パーセント」を「年1.00パーセント」に改める。

附 則

この規則は、平成26年4月1日から施行する。

名古屋市職員共済組合
公 報 号 外

名古屋市職員共済組合係長心得の設置に関する規程を次のように定める。

平成26年3月31日

名古屋市職員共済組合理事長 新 開 輝 夫

名古屋市職員共済組合規程1号

名古屋市職員共済組合係長心得の設置に関する規程

(目的)

第1条 この規程は、管理規程(昭和37年名古屋市職員共済組合規程第3号)第8条第1項「その他必要な職員」として係長心得を置く場合の取扱いについて定める。

(設置)

第2条 事業課保健指導係に係長心得を置く。

(職務)

第3条 係長心得の職務は、管理規程第8条第4項に規定する係長の職務とする。

(代決)

第4条 理事長は、管理規程第11条係長共通代決事項について、係長心得に代決させる。

(号給数の調整)

第5条 係長心得の職務を命じられた職員の当該職務を命ぜられた期間の給料の号給は、その者が当該職務を命じられなかったとした場合の号給の号数に6を加えて得た号給とする。

附 則

この規程は、平成26年4月1日から施行する。

名古屋市職員共済組合
公 報 号 外

名古屋市職員共済組合健康管理室嘱託員就業規程の一部を改正する規程をここに公告する。

平成26年3月31日

名古屋市職員共済組合理事長 新 開 輝 夫

名古屋市職員共済組合規程第2号

名古屋市職員共済組合健康管理室嘱託員就業規程の一部を改正する規程

名古屋市職員共済組合健康管理室嘱託員就業規程（平成20年名古屋市職員共済組合規程第9号）の一部を次のように改正する。

第3条の題名を「（職務及び勤務時間等）」に改め、同条を次のように改める。

第3条 嘱託員の職名、職務、勤務時間及び勤務時間の割振りは、別表第1のとおりとする。

2 業務の性質上、別表第1に掲げる勤務時間の割振りによることができないときは、事務局長は別段の定めをすることができる。

3 業務のため臨時の必要があるときは、事務局長は別表第1に規定する1日の勤務時間を超えて勤務を命じることができる。

第5条第1項中「の規則」を「の規定」に改める。

第6条第1項を次のように改める。

嘱託員の報酬は、月額とし、別表第2のとおりとする。

第6条中第3項を第4項とし、第2項を第3項とし、第1項の次に次の一項を加える。

2 嘱託員が第3条第3項の勤務を行った場合には、職員の給与に関する条例（昭和26年名古屋市条例第48号）第15条の規定を準用し、超過勤務手当に相当する額を別表第2の月額に加算する。この場合、同条中「再任用短時間勤務職員」とあるのは「嘱託員」と読み替えるものとする。

第8条第1項中「当月」を「当月（第6条第2項により月額に加算される報酬については、その翌月）」に改める。

第10条の題名を「（被服の貸与）」に改める。

第11条の題名を「（安全衛生管理）」に改める。

附則の次に次の2表を加える。

別表第1 (第3条関係)

職名	職務	勤務時間	勤務時間の割振り
保健師嘱託員 (長時間勤務)	衛生管理及び安全管理並びに健康増進に関する職務等の保健師業務	1週間につき、休憩時間を除き週37時間30分とする。	午前8時45分から午後5時15分までの間において1日7時間30分とする。なお、休憩時間は、正午から午後1時までとする。
保健師嘱託員 (短時間勤務)	衛生管理及び安全管理並びに健康増進に関する職務等の保健師業務	1週間につき、休憩時間を除き週30時間とする。	午前9時から午後4時までの間において1日6時間とする。なお、休憩時間は、正午から午後1時までとする。
臨床心理士嘱託員	衛生管理及び安全管理並びに健康増進に関する職務等の臨床心理士業務	1週間につき、休憩時間を除き週37時間30分とする。	午前8時45分から午後5時15分までの間において1日7時間30分とする。なお、休憩時間は、正午から午後1時までとする。
看護師嘱託員 (長時間勤務)	健康診断等に係る看護師業務	1週間につき、休憩時間を除き週37時間30分とする。	午前8時45分から午後5時15分までの間において1日7時間30分とする。なお、休憩時間は、正午から午後1時までとする。
看護師嘱託員 (短時間勤務)	健康診断等に係る看護師業務	1週間につき、休憩時間を除き週30時間とする。	午前9時から午後4時までの間において1日6時間とする。なお、休憩時間は、正午から午後1時までとする。
栄養士嘱託員 (長時間勤務)	要管理者指導、健康療養指導及び健康診断等に係る栄養士業務	1週間につき、休憩時間を除き週37時間30分とする。	午前8時45分から午後5時15分までの間において1日7時間30分とする。なお、休憩時間は、正午から午後1時までとする。
栄養士嘱託員	要管理者指導、健	1週間につき、休憩	午前9時から午後4時まで

(短時間勤務)	康療養指導及び健康診断等に係る栄養士業務	時間を除き週30時間とする。	の間において1日6時間とする。なお、休憩時間は、正午から午後1時までとする。
診療放射線技師嘱託員 (長時間勤務)	健康診断及び人間ドック等に係る診療放射線技師の業務	1週間につき、休憩時間を除き週37時間30分とする。	午前8時45分から午後5時15分までの間において1日7時間30分とする。なお、休憩時間は、正午から午後1時までとする。
診療放射線技師嘱託員 (短時間勤務)	健康診断及び人間ドック等に係る診療放射線技師の業務	1週間につき、休憩時間を除き週30時間とする。	午前9時から午後4時までの間において1日6時間とする。なお、休憩時間は、正午から午後1時までとする。
臨床検査技師嘱託員	健康診断及び人間ドック等に係る臨床検査技師の業務	1週間につき、休憩時間を除き週37時間30分とする。	午前8時45分から午後5時15分までの間において1日7時間30分とする。なお、休憩時間は、正午から午後1時までとする。

別表第2 (第6条関係)

職名	月額
保健師嘱託員 (長時間勤務)	317,200円
保健師嘱託員 (短時間勤務)	253,700円
臨床心理士嘱託員	317,200円
看護師嘱託員 (長時間勤務)	281,400円
看護師嘱託員 (短時間勤務)	225,100円
栄養士嘱託員 (長時間勤務)	281,400円
栄養士嘱託員 (短時間勤務)	225,100円
診療放射線技師嘱託員 (長時間勤務)	281,400円
診療放射線技師嘱託員 (短時間勤務)	225,100円
臨床検査技師嘱託員	281,400円

附 則

この規程は、平成26年4月1日から施行する。

名古屋市職員共済組合
公 報 号 外

名古屋市職員共済組合嘱託員就業規程の一部を改正する規程をここに公告する。

平成26年3月31日

名古屋市職員共済組合理事長 新 開 輝 夫

名古屋市職員共済組合規程第3号

名古屋市職員共済組合嘱託員就業規程の一部を改正する規程

名古屋市職員共済組合嘱託員就業規程（平成15年名古屋市職員共済組合規程第4号）の一部を次のように改正する。

第4条第3項中「業務の都合により前2項」を「業務の性質上、前項」に改める。

第4条第3項の次に次の一項を加える。

- 4 業務のため臨時の必要があるときは、事務局長は前3項の勤務時間を超えて勤務を命じることができる。

第7条第1項の次に次の一項を加える。

- 2 嘱託員が第4条第4項の勤務を行った場合には、職員の給与に関する条例（昭和26年名古屋市条例第5号）第15条の規定を準用し、超過勤務手当に相当する額を前項の月額に加算する。この場合、同条中「再任用短時間勤務職員」とあるのは「嘱託員」と読み替えるものとする。

第9条第1項中「の支給日は、毎月」を「は、その月分を当月（第7条第2項により月額に加算される報酬については、その翌月）の」に改める。

別表（第7条関係）

「

区分	金額
主任	237,900円
上記以外の者	211,200円

」を

「

区分	金額
主任嘱託員	253,700円
事務嘱託員	225,100円
事務補助嘱託員	209,200円

」に改める。

附 則

(施行日)

- 1 この規程は、平成26年4月1日（以下「施行日」という。）から施行する。

(経過措置)

- 2 施行日現に事務補助嘱託員であるもののうち、施行日の前日にこの規程による改正前の名古屋市職員共済組合嘱託員就業規程の適用を受けていたものの別表（第7条関係）の適用については、同表の規定にかかわらず、同表中「209,200円」とあるのは「211,200円」と読み替えるものとする。

名古屋市職員共済組合
公 報 号 外

名古屋市職員共済組合保健事業に関する規程の一部を改正する規程をここに公告する。

平成26年3月31日

名古屋市職員共済組合理事長 新 開 輝 夫

名古屋市職員共済組合規程第4号

名古屋市職員共済組合保健事業に関する規程の一部を改正する規程

名古屋市職員共済組合保健事業に関する規程（平成20年11月28日名古屋市職員共済組合規程第13号）の一部を次のように改正する。

別表中

「

半日ドック	30歳以上の組合員及び被扶養者（年度中に30歳になる者を含む）	10,000円(※1)	を
-------	---------------------------------	-------------	---

」

「

人間ドック	30歳以上の組合員及び被扶養者（年度中に30歳になる者を含む）	9,000円(※1)	に
-------	---------------------------------	------------	---

」

改める。

別表備考中「30歳、35歳及び60歳」を「30歳及び35歳」に改め、「5,000円」の次に「とし、その年度中に30歳、35歳、40歳、45歳、50歳、55歳及び60歳となる被扶養者は、7,000円とする。」を加え、「半日ドック」を「人間ドック」に改め、「16,000円」を「15,000円とする。」に改める。

附 則

- 1 この規程は、平成26年4月1日から施行する。
- 2 平成26年3月31日以前に受診した健康診査の自己負担金については、なお従前の例による。

名古屋市職員共済組合
公 報 号 外

平成26年度事業計画及び予算をここに公告する。

平成 26 年 3 月 31 日

名古屋市職員共済組合 理事長 新開 輝夫

名古屋市職員共済組合公告第 3 号

平成26年度事業計画及び予算

(以下予算書のとおり)

平成26年度事業計画及び予算

名古屋市職員共済組合

目 次

	ページ
事業計画概況	3
予 算	13
短期経理	
予算総則	13
予定損益計算書	14
予定貸借対照表	19
長期経理	
予算総則	23
予定損益計算書	24
予定貸借対照表	27
業務経理	
予算総則	31
予定損益計算書	32
予定貸借対照表	35
保健経理	
予算総則	39
予定損益計算書	40
予定貸借対照表	44
貯金経理	
予算総則	49
予定損益計算書	50
予定貸借対照表	52
貸付経理	
予算総則	57
予定損益計算書	58
予定貸借対照表	60
基礎年金	
予定損益計算書	65
予定貸借対照表	67
別 表	
平成25年度別表1・別表2	71
平成26年度別表1・別表2	73

事 業 計 画 概 況

事業計画概況

経理単位名	概要				
各経理共通	1 組合に属する地方公共団体の数				
	団体の数	平成24年度	平成25年度	平成26年度	
		3	3	3	
	(名古屋市、名古屋港管理組合及び名古屋競輪組合)				
	2 組合員数、給料額及び被扶養者数				
	区分	平成24年度	平成25年度	平成26年度	
	一般組合員	組合員数	22,579人	22,439人	22,309人
		給料月額	(7,294,931) 7,280,451千円	(7,029,739) 7,021,207千円	(6,958,438) 6,939,084千円
		1人当りの給料月額	(323) 322千円	(313) 313千円	(312) 311千円
		期末手当等年間額	(33,625,267) 33,562,860千円	(33,234,092) 32,976,233千円	(32,317,331) 32,424,502千円
		1人当りの 期末手当等年間額	(1,485) 1,486千円	(1,481) 1,470千円	(1,449) 1,453千円
		被扶養者数	23,257人	22,718人	22,545人
		1人当りの被扶養者数	1.0人	1.0人	1.0人
	市長組合員	組合員数	1人	1人	1人
		給料月額	(500) 500千円	(500) 500千円	(500) 500千円
1人当りの給料月額		(500) 500千円	(500) 500千円	(500) 500千円	
期末手当等年間額		(2,000) 2,000千円	(2,000) 2,000千円	(2,000) 2,000千円	
1人当りの 期末手当等年間額		(2,000) 2,000千円	(2,000) 2,000千円	(2,000) 2,000千円	
被扶養者数		0人	0人	0人	
1人当りの被扶養者数		0人	0人	0人	
特定消防 組合員	組合員数	2,235人	2,236人	2,237人	
	給料月額	(730,890) 730,890千円	(702,227) 702,227千円	(698,014) 698,014千円	
	1人当りの給料月額	(327) 327千円	(314) 314千円	(312) 312千円	
	期末手当等年間額	(3,371,357) 3,371,357千円	(3,438,616) 3,438,616千円	(3,373,282) 3,373,282千円	
	1人当りの 期末手当等年間額	(1,508) 1,508千円	(1,538) 1,538千円	(1,508) 1,508千円	
	被扶養者数	3,323人	3,205人	3,206人	
	1人当りの被扶養者数	1.5人	1.4人	1.4人	
継 続 長期組合員	組合員数	53人	51人	40人	
	給料月額	(—) 20,626千円	(—) 19,336千円	(—) 15,074千円	
	1人当りの給料月額	(—) 389千円	(—) 379千円	(—) 377千円	
	期末手当等年間額	(—) 82,111千円	(—) 101,073千円	(—) 77,767千円	
	1人当りの 期末手当等年間額	(—) 1,549千円	(—) 1,982千円	(—) 1,944千円	
	被扶養者数	—	—	—	
任 意 継続組合員	組合員数	309人	249人	240人	
	給料月額	(93,060) —千円	(71,816) —千円	(54,298) —千円	
	1人当りの給料月額	(301) —千円	(288) —千円	(281) —千円	
	被扶養者数	207人	157人	151人	
	1人当りの被扶養者数	0.7人	0.6人	0.6人	

(短期経理)

(2) 期末手当等の額に乗ずる数値

区 分	平成24年度			平成25年度			平成26年度		
	負担金	掛金	計	負担金	掛金	計	負担金	掛金	計
市長組合員	4.84	4.84	9.68	5.44	5.44	10.88	5.84	5.84	11.68
一般組合員	4.84	4.84	9.68	5.44	5.44	10.88	5.84	5.84	11.68
特定消防組合員	—	—	—	—	—	—	—	—	—
任意継続組合員	—	—	—	—	—	—	—	—	—

2 給付の実績及び統計

区 分	平成24年度(実績)		平成25年度(推計)		平成26年度(推計)	
	実績 千円	1人当り額 円	推 計 千円	1人当り額 円	推 計 千円	1人当り額 円
保健給付	6,581,887	261,653	6,432,994	258,094	6,396,036	258,040
休業給付	635,416	—	624,464	—	816,166	—
災害給付	551	—	0	—	1,850	—
附加給付	90,941	3,615	65,343	2,622	65,004	2,623
一部負担金払戻金	82,676	3,287	76,351	3,063	75,892	3,062
合 計	7,391,471	268,555	7,199,152	263,779	7,354,948	263,724

3 資金計画

(1) 本年度における収支の状況

(収 入)		(支 出)	
短期負担金	7,144,639 千円	給 付 金	7,279,056 千円
介護負担金	601,794	老人保健拠出金	102
短期掛金(任継含む)	7,191,985	退職者給付拠出金等	611,847
介護掛金(任継含む)	612,190	前期高齢者納付金	3,064,012
災害給付交付金	1,850	後期高齢者支援金	2,744,254
育児・介護休業手当金交付金	677,030	介護納付金	1,227,354
調整負担金	11,438	連 合 会 払 込 金	58,069
短期利息及び短期配当金	2,040	連 合 会 拠 出 金	714,324
賠償金	1,840	一部負担金払戻金	75,892
雑収入	308	業 務 経 理 へ 繰 入	47,839
		そ の 他	6,154
計	16,245,114	計	15,828,903
	収支の差し引き		416,211 千円

(2) 本年度末における資産の状況

(借 方)		(貸 方)	
流動資産	4,060,072 千円	流動負債	396,837 千円
		支払準備金	1,112,332
		剰余金	2,550,903
計	4,060,072	計	4,060,072

長期経理

組合員又はその遺族に長期給付(共済年金等の給付)を行う経理

1 負担金及び掛金の割合(千分率)

(1) 給料の額に乗ずる数値

区 分	平成24年4月～24年8月			平成24年9月～25年3月			平成25年4月～25年8月		
	負担金	掛金	計	負担金	掛金	計	負担金	掛金	計
市長組合員	116.11	79.31	195.42	117.88	81.08	198.96	117.48	81.08	198.56
一般組合員	145.1375	99.1375	244.275	147.35	101.35	248.70	146.85	101.35	248.20
特定消防組合員	—	—	—	—	—	—	—	—	—
継続長期組合員	—	—	—	—	—	—	—	—	—
特別職	116.11	79.31	195.42	117.88	81.08	198.96	117.48	81.08	198.56

区 分	平成25年9月～26年3月			平成26年4月～26年8月			平成26年9月～27年3月		
	負担金	掛金	計	負担金	掛金	計	負担金	掛金	計
市長組合員	119.25	82.85	202.10	121.35	82.85	204.20	123.12	84.62	207.74
一般組合員	149.0625	103.5625	252.625	151.6875	103.5625	255.25	153.90	105.775	259.675
特定消防組合員	—	—	—	—	—	—	—	—	—
継続長期組合員	—	—	—	—	—	—	—	—	—
特別職	119.25	82.85	202.10	121.35	82.85	204.20	123.12	84.62	207.74

(長期経理)

(2) 期末手当等の額に乗ずる数値

区 分	平成24年4月～24年8月			平成24年9月～25年3月			平成25年4月～25年8月		
	負担金	掛金	計	負担金	掛金	計	負担金	掛金	計
市長組合員	116.11	79.31	195.42	117.88	81.08	198.96	117.48	81.08	198.56
一般組合員	116.11	79.31	195.42	117.88	81.08	198.96	117.48	81.08	198.56
特定消防組合員									
継続長期組合員									
特別職	116.11	79.31	195.42	117.88	81.08	198.96	117.48	81.08	198.56

区 分	平成25年9月～26年3月			平成26年4月～26年8月			平成26年9月～27年3月		
	負担金	掛金	計	負担金	掛金	計	負担金	掛金	計
市長組合員	119.25	82.85	202.10	121.35	82.85	204.20	123.12	84.62	207.74
一般組合員	119.25	82.85	202.10	121.35	82.85	204.20	123.12	84.62	207.74
特定消防組合員									
継続長期組合員									
特別職	119.25	82.85	202.10	121.35	82.85	204.20	123.12	84.62	207.74

2 給料に対する追加費用の割合(千分率)

区 分	平成24年度	平成25年度	平成26年度
名古屋市	95.8	68.3	60.0
名古屋港管理組合	96.0	68.4	60.1
名古屋競輪組合	96.0	68.4	60.1

備考：共済制度施行日(昭和37年12月1日)前の在職期間に係る長期給付費用を地方公共団体が負担するものである。

3 給付の実績及び統計

区 分		平成24年度(実績)	平成25年度(推計)	平成26年度(推計)
退 職 給 付	退職共済年金	金額	32,752,587千円	33,058,460千円
		受給人員	20,975人	21,667人
		1人当り	1,562千円	1,526千円
	退職年金	金額	6,370,778千円	5,478,593千円
		受給人員	2,290人	2,136人
		1人当り	2,782千円	2,565千円
	減額退職年金	金額	162,114千円	143,811千円
		受給人員	82人	75人
		1人当り	1,977千円	1,917千円
	通算退職年金	金額	47,142千円	41,658千円
		受給人員	50人	47人
		1人当り	943千円	886千円
返還一時金等	金額	5,797千円	0千円	
	受給人員	3人	0人	
	1人当り	1,932千円	0千円	
計	金額	39,338,418千円	38,722,522千円	
	受給人員	23,400人	23,925人	
	1人当り	1,681千円	1,618千円	
障 害 給 付	障害共済年金	金額	141,497千円	137,076千円
		受給人員	293人	311人
		1人当り	483千円	441千円
	障害年金	金額	70,720千円	63,086千円
		受給人員	61人	58人
		1人当り	1,159千円	1,088千円
	計	金額	212,217千円	200,162千円
		受給人員	354人	369人
		1人当り	599千円	542千円
遺 族 給 付	遺族共済年金	金額	8,131,164千円	8,235,543千円
		受給人員	6,053人	6,286人
		1人当り	1,343千円	1,310千円
	遺族年金	金額	920,315千円	831,983千円
		受給人員	755人	697人
		1人当り	1,219千円	1,194千円

(長期経理)

遺 族 給 付	通算遺族 年金	金額	2,269千円	1,715千円	1,644千円
		受給人員	3人	3人	2人
		1人当り	756千円	572千円	822千円
	死 亡 一時金等	金額	0千円	0千円	500千円
		受給人員	0人	0人	1人
		1人当り	0千円	0千円	500千円
	計	金額	9,053,748千円	9,069,241千円	9,052,000千円
		受給人員	6,811人	6,986人	7,155人
		1人当り	1,329千円	1,298千円	1,265千円
	合 計	金額	48,604,383千円	47,991,925千円	46,514,985千円
		受給人員	30,565人	31,280人	31,993人
		1人当り	1,590千円	1,534千円	1,454千円

4 資金計画

(1) 本年度における収支の状況

(収 入)		(支 出)	
負 担 金	23,940,026千円	年 金	46,514,985千円
掛 金	12,654,782	基礎年金拠出金負担金	11,499,318
基礎年金交付金等	1,354,705	業 務 経 理 へ 繰 入	64,910
利息及び配当金	1,713,649	そ の 他	11,183
そ の 他	79,551		
計	39,742,713	計	58,090,396
収支の差し引き		△ 18,347,683千円	

(2) 本年度末における資産の状況

(借 方)		(貸 方)	
流 動 資 産	6,822,905千円	流 動 負 債	301千円
固 定 資 産	118,311,741	固 定 負 債	333
		長 期 給 付 積 立 金	125,134,012
計	125,134,646	計	125,134,646

5 資産の構成割合

区 分	平成24年度(実績)		平成25年度(推計)		平成26年度(推計)		
	実 績 千円	割合 %	推 計 千円	割合 %	推 計 千円	割合 %	
第1号資産	流 動 資 産	15,569,452	9.5	8,256,736	5.8	6,822,905	5.5
	信 託	67,683,226	41.3	55,383,550	38.6	48,383,872	38.7
	投資有価証券	69,099,465	42.2	70,014,095	48.8	61,312,575	49.0
	連合会預託金	6,247,089	3.8	6,305,408	4.4	6,373,293	5.1
第3号資産	貸付経理貸付金	5,197,864	3.2	3,522,207	2.5	2,242,001	1.8
合 計	163,797,096	100.0	143,481,996	100.0	125,134,646	100.0	

業務経理

短期給付及び長期給付の事務費として地方公共団体の負担金を受け入れ、執行する経理

資金計画

(1) 本年度における収支の状況

(収 入)		(支 出)	
負 担 金	258,590千円	職 員 給 与	76,386千円
雑 収 入	188	事 務 費	19,656
短期経理・長期経理 か ら 繰 入	112,749	旅 費	3,090
利息及び配当金	2,250	普 及 費	37,890
		委 託 費	155,716
		負 担 金 及 び 分 担 金	53,281
		そ の 他	47,778
計	373,777	計	393,797
収支の差し引き		△ 20,020千円	

備考：「短期経理・長期経理から繰入」は、短期経理から25%、長期経理から40%相当額の事務費の経理間繰入れを行うものである。

(2) 本年度末における資産の状況

(借 方)			(貸 方)		
流動資産	296,458	千円	流動負債	13,292	千円
固定資産	3,073		固定負債	130,465	
			剰余金	155,774	
計	299,531		計	299,531	

保健経理

組合員及びその被扶養者の健康保持増進事業を行う経理

1 負担金及び掛金の割合（千分率）

(1) 給料の額に乗ずる数値

区 分	平成24年度			平成25年度			平成26年度		
	負担金	掛金	計	負担金	掛金	計	負担金	掛金	計
一般組合員	2.625	2.625	5.250	2.625	2.625	5.250	2.500	2.500	5.000

(2) 期末手当等の額に乗ずる数値

区 分	平成23年度			平成24年度			平成26年度		
	負担金	掛金	計	負担金	掛金	計	負担金	掛金	計
一般組合員	2.1	2.1	4.2	2.1	2.1	4.2	2.0	2.0	4.0

2 事業の種類

- | | |
|-----------------------|----------------|
| (1) 組合員及び被扶養者の総合健康診断等 | (4) レセプト処理業務委託 |
| (2) 特定健康診査・特定保健指導 | (5) カフェテリア事業 |
| (3) 健康相談事業 | (6) 心身リフレッシュ事業 |

3 資金計画

(1) 本年度における収支の状況

(収 入)			(支 出)		
負担金	308,998	千円	職員給与	48,070	千円
掛金	300,751		厚生費	267,275	
施設収入	170,000		特定健康診査等費	13,324	
雑収入	2,000		賃金	95,679	
利息及び配当金	2,949		委託費	382,059	
貯金経理より繰入	700		その他	66,629	
計	785,398		計	873,036	
収支の差し引き			△ 87,638 千円		

(2) 本年度末における資産の状況

(借 方)			(貸 方)		
流動資産	691,277	千円	流動負債	88,635	千円
固定資産	127	千円	固定負債	77,230	千円
			剰余金	525,539	千円
計	691,404		計	691,404	

貯金経理

名古屋港管理組合所属の組合員の貯金受入とその運用を行う経理

1 貯金の種類

普通貯金

2 貯金の現況

(1) 普通貯金

区 分	平成24年度(実績)	平成25年度(推計)	平成26年度(推計)
貯金加入者数	370人	373人	375人
貯金額	1,994,140千円	2,025,918千円	2,139,911千円
1人平均額	5,390千円	5,431千円	5,706千円

(貯金経理)

(2) 貯金の支払利率

区 分	平成24年度	平成25年度	平成26年度
普通貯金	年 1.25 %	年 1.25 %	年 1.00 %

3 資金計画

(1) 本年度における収支の状況

(収 入)		(支 出)	
利息及び配当金	24,427 千円	事務費	150 千円
償還差益	430	旅費	50
		支払利息	20,861
		保健経理へ繰入	700
計	24,857	計	21,761
	収支の差し引き		3,096 千円

(2) 本年度末における資産の状況

(借 方)		(貸 方)	
流動資産	40,671 千円	流動負債	2,150,505 千円
固定資産	2,219,949	剰余金	110,115
計	2,260,620	計	2,260,620

4 資産の構成割合

区 分	平成24年度 (実績)		平成25年度 (推計)		平成26年度 (推計)	
	実績 千円	割合 %	推計 千円	割合 %	推計 千円	割合 %
流動資産	336,542	15.9	41,323	1.9	40,671	1.8
金銭信託	100,000	4.7	100,000	4.7	100,000	4.4
投資有価証券	1,678,042	79.4	2,004,172	93.4	2,119,949	93.7
合 計	2,114,584	100.0	2,145,495	100.0	2,260,620	100.0

貸付経理

組合員の臨時の支出に対する貸付として、全組合員に対する住宅貸付・高額医療貸付・出産貸付及び名古屋港管理組合所属の組合員に対する普通・特別貸付を行う経理

1 貸付金の種類

- (1) 住宅貸付金 (2) 災害住宅貸付金 (3) 普通貸付金 (4) 特別貸付金
(在宅介護対応住宅加算) (在宅介護対応住宅加算)
- (5) 高額医療貸付金 (6) 出産貸付金

ただし、(1)から(4)の貸付については平成23年度途中から当分の間休止している。

2 貸付金の現況

区 分	平成24年度 (実績)	平成25年度 (推計)	平成26年度 (推計)	
住宅貸付金	貸付金額	8,180,282 千円	6,699,134 千円	5,491,092 千円
	貸付人員	1,952 人	1,680 人	1,450 人
	1人当り	4,191 千円	3,988 千円	3,787 千円
災害住宅貸付金	貸付金額	0 千円	0 千円	0 千円
	貸付人員	0 人	0 人	0 人
	1人当り	0 千円	0 千円	0 千円
普通貸付金	貸付金額	20,810 千円	14,444 千円	10,227 千円
	貸付人員	31 人	23 人	17 人
	1人当り	671 千円	628 千円	602 千円
特別貸付金	貸付金額	0 千円	0 千円	0 千円
	貸付人員	0 人	0 人	0 人
	1人当り	0 千円	0 千円	0 千円
貸付金合計	8,201,092 千円	6,713,578 千円	5,501,319 千円	

(貸付経理)

3 貸付金の利率

年4.36%（在宅介護対応住宅は年4.1%）。ただし、特例期間中は、財政融資資金利率により、次のとおり（在宅介護対応住宅は、一律0.26%を減じた利率）変動する。

(1) 平成26年4月～平成26年6月

財政融資資金利率	特 例 利 率
年4.1%以上の場合	年4.36%
年2.4%超4.1%未満の場合	平成25年10月1日の財政融資資金利率に0.26%を加えた利率
年2.4%以下の場合	年2.66%

(2) 平成26年7月～平成26年12月

財政融資資金利率	特 例 利 率
年4.1%以上の場合	年4.36%
年2.4%超4.1%未満の場合	平成26年4月1日の財政融資資金利率に0.26%を加えた利率
年2.4%以下の場合	年2.66%

(3) 平成27年1月～平成27年3月

財政融資資金利率	特 例 利 率
年4.1%以上の場合	年4.36%
年2.4%超4.1%未満の場合	平成26年10月1日の財政融資資金利率に0.26%を加えた利率
年2.4%以下の場合	年2.66%

4 資金計画

(1) 本年度における収支の状況

(収 入)		(支 出)	
組合員貸付金利息	160,939 千円	支 払 利 息	65,211 千円
利息及び配当金	32	職 員 給 与	8,493
保険料充当金	14,126	事 務 費	850
団体信用生命保険 配 当 金	4,409	負 担 金	2,359
		保 険 料	29,019
		委 託 費	4,430
		そ の 他	7,291
計	179,506	計	117,653
	収支の差し引き	61,853 千円	

(2) 本年度末における資産の状況

(借 方)		(貸 方)	
流 動 資 産	80,606 千円	流 動 負 債	783 千円
固 定 資 産	5,542,718	固 定 負 債	2,263,319
		剰 余 金	3,359,222
計	5,623,324	計	5,623,324

基礎年金
支払経理

年金加入期間が共済組合のみの者等に対して基礎年金の支払業務を国に代わって行う経理

1 支払状況

区 分	平成24年度(実績)		平成25年度(推計)		平成26年度(推計)	
	人 数	金 額	人 数	金 額	人 数	金 額
老 齢 基 礎 年 金	992	539,564 千円	1,087	594,150 千円	1,147	617,561 千円
障 害 基 礎 年 金	145	132,876 千円	155	134,934 千円	160	137,807 千円
遺 族 基 礎 年 金	25	28,301 千円	22	25,652 千円	21	25,312 千円
合 計	1,162	700,741 千円	1,264	754,736 千円	1,328	780,680 千円

2 資金計画

本年度における損益は、収入は、基礎年金国庫金780,680千円となり、支出は、基礎年金780,680千円となる見込みである。受け入れた国庫金で基礎年金の支払を行う経理であり、収支は同額となる。そのため年度末においては資産を保有していない。

短 期 経 理

短 期 経 理
予 算 総 則

事 項	平 成 2 5 年 度	平 成 2 6 年 度
1 法第25条の規定により 余裕金の運用として行う有 価証券取得の最高限度額	有価証券 1,000,000,000円	有価証券 3,000,000,000円
2 経理単位相互間における 資金の融通の最高限度額及 び条件	貸付経理への短期貸付金 20,000,000円 貸付利率 無利息	貸付経理への短期貸付金 20,000,000円 貸付利率 無利息
3 施行規程第7条第1項に 規定する短期経理から業務 経理に繰り入れる資金の最 高限度額	繰入金限度額 46,455,000円	繰入金限度額 47,839,000円

短 期 経 理
予 定 損 益 計 算 書

科 目	平成24年度 決 算 額	平成25年度 推 計	平成26年度 推 計	前年度対比較 増△減	
				平成25年度	平成26年度
〔 借 方 〕	千円	千円	千円	千円	千円
經常費用	16,072,748	16,552,751	15,781,034	480,003	△ 771,717
(事業費用)					
保健給付	6,581,887	6,432,994	6,396,036	△ 148,893	△ 36,958
休業給付	635,416	624,464	816,166	△ 10,952	191,702
災害給付	511	0	1,850	△ 511	1,850
附加給付	90,941	65,343	65,004	△ 25,598	△ 339
老人保健拠出金	115	102	102	△ 13	0
退職者給付拠出金	763,834	693,500	611,847	△ 70,334	△ 81,653
前期高齢者納付金	3,161,065	4,190,987	3,064,012	1,029,922	△ 1,126,975
後期高齢者支援金	2,828,791	2,792,997	2,744,254	△ 35,794	△ 48,743
病床転換支援金	0	0	0	0	0
介護納付金	1,230,042	1,166,634	1,227,354	△ 63,408	60,720
一部負担金払戻金	82,676	76,351	75,892	△ 6,325	△ 459
短期任意継続 掛金還付金	3,811	5,506	5,506	1,695	0
介護任意継続 掛金還付金	371	618	618	247	0
連合会払込金	0	0	58,069	0	58,069
連合会拠出金	693,288	503,255	714,324	△ 190,033	211,069
繰入金	45,527	46,455	47,839	928	1,384
業務経理へ繰入	45,527	46,455	47,839	928	1,384
次年度繰越支払準備金	1,149,407	1,118,999	1,112,332	△ 30,408	△ 6,667
次年度繰越 支払準備金	1,149,407	1,118,999	1,112,332	△ 30,408	△ 6,667
特別損失	0	8,063	30	8,063	△ 8,033
前期損益修正損	0	8,063	30	8,063	△ 8,033
当期利益金	0	0	436,866	0	436,866
当期短期利益金	0	0	436,866	0	436,866
当期介護利益金	0	0	0	0	0
合 計	17,267,682	17,726,268	17,378,101	458,586	△ 348,167

	平成24年度 決算額	平成25年度 推計	平成26年度 推計	前年度対比較 増△減	
				平成25年度	平成26年度
〔貸方〕	千円	千円	千円	千円	千円
経常収益	15,340,831	16,268,383	16,245,114	927,552	△ 23,269
(事業収益)					
短期負担金	6,844,127	7,274,896	7,144,639	430,769	△ 130,257
介護負担金	526,313	576,138	601,794	49,825	25,656
短期掛金	6,800,127	7,239,618	7,096,527	439,491	△ 143,091
介護掛金	525,020	576,138	601,794	51,118	25,656
短期任意継続掛金	131,877	101,692	95,458	△ 30,185	△ 6,234
介護任意継続掛金	14,082	10,887	10,396	△ 3,195	△ 491
雑収入	116	308	308	192	0
(補助金等収入)					
調整交付金	0	0	0	0	0
災害給付交付金	0	0	1,850	0	1,850
育児・介護休業手当金交付金	494,172	485,159	677,030	△ 9,013	191,871
調整負担金	0	0	11,438	0	11,438
(事業外収益)					
短期利息及び短期配当金	1,500	1,707	2,040	207	333
賠償金	3,497	1,840	1,840	△ 1,657	0
前年度繰越支払準備金	1,178,340	1,149,407	1,118,999	△ 28,933	△ 30,408
前年度繰越支払準備金	1,178,340	1,149,407	1,118,999	△ 28,933	△ 30,408
当期損失金	748,511	308,478	13,988	△ 440,033	△ 294,490
当期短期損失金	583,514	304,389	0	△ 279,125	△ 304,389
当期介護損失金	164,997	4,089	13,988	△ 160,908	9,899
合 計	17,267,682	17,726,268	17,378,101	458,586	△ 348,167

短 期 経 理
 予定損益計算書説明書

科 目	平 成 2 5 年 度		平 成 2 6 年 度	
〔借方〕		千円		千円
経常費用		16,552,751		15,781,034
(事業費用)				
保健給付		6,432,994		6,396,036
療養の給付	204,491件	2,185,458	療養の給付	203,060件 2,172,330
入院時食事・生活療養の給付	1,694件	12,377	入院時食事・生活療養の給付	1,683件 12,303
訪問看護療養の給付	54件	2,453	訪問看護療養の給付	54件 2,438
家族療養の給付	239,656件	2,384,884	家族療養の給付	237,978件 2,370,558
家族入院時食事・生活療養の給付	2,119件	20,437	家族入院時食事・生活療養の給付	2,104件 20,314
家族訪問看護療養の給付	116件	6,565	家族訪問看護療養の給付	116件 6,526
高額療養の給付	1,792件	246,967	高額療養の給付	1,779件 245,483
療養費	13,694件	60,673	療養費	13,598件 60,309
移送費	0件	0	移送費	1件 20
家族療養費	10,247件	53,584	家族療養費	10,175件 53,262
家族移送費	0件	0	家族移送費	1件 20
高額療養費	1,611件	122,659	高額療養費	1,600件 121,922
薬剤支給	180,568件	1,063,117	薬剤支給	179,304件 1,056,731
出産費	309件	129,780	出産費	309件 129,780
家族出産費	337件	141,540	家族出産費	337件 141,540
埋葬料	25件	1,250	埋葬料	25件 1,250
家族埋葬料	25件	1,250	家族埋葬料	25件 1,250
休業給付		624,464		816,166
傷病手当金	576件	139,305	傷病手当金	572件 138,468
出産手当金	0件	0	出産手当金	1件 668
育児休業手当金	3,339件	483,715	育児休業手当金	4,006件 675,595
介護休業手当金	21件	1,444	介護休業手当金	21件 1,435
災害給付		0		1,850
弔慰金	0件	0	弔慰金	1件 500
家族弔慰金	0件	0	家族弔慰金	1件 350
災害見舞金	0件	0	災害見舞金	1件 1,000
附加給付		65,343		65,004
家族療養費附加金	1,313件	43,813	家族療養費附加金	1,304件 43,550
出産費附加金	309件	3,090	出産費附加金	309件 3,090
家族出産費附加金	337件	3,370	家族出産費附加金	337件 3,370
埋葬料附加金	25件	1,250	埋葬料附加金	25件 1,250
家族埋葬料附加金	25件	1,250	家族埋葬料附加金	25件 1,250
傷病手当金附加金	57件	12,570	傷病手当金附加金	57件 12,494

科 目	平 成 2 5 年 度	平 成 2 6 年 度
〔 借 方 〕	千円	千円
老人保健拠出金	102	102
医療費拠出金	0	0
事務費拠出金	102	102
退職者給付拠出金	693,500	611,847
療養給付費拠出金	693,025	611,393
事務費拠出金	475	454
前期高齢者納付金	4,190,987	3,064,012
納 付 金	4,190,768	3,063,823
事務費拠出金	219	189
後期高齢者支援金	2,792,997	2,744,254
支 援 金	2,792,778	2,744,065
事務費拠出金	219	189
病床転換支援金	0	0
支 援 金	0	0
事務費拠出金	0	0
介護納付金	1,166,634	1,227,354
一部負担金	76,351	75,892
払戻金		
短期任意継続掛金還付金	5,506	5,506
介護任意継続掛金還付金	618	618
連合会払込金	0	58,069
災害給付払込金	0	2,525
財政調整払込金	0	55,544
連合会拠出金	503,255	714,324
育児・介護休業拠出金	503,255	702,886
特別調整拠出金	0	11,438
繰 入 金	46,455	47,839
業務経理へ繰入	46,455	47,839
次年度繰越支払準備金	1,118,999	1,112,332
次年度繰越支払準備金	1,118,999	1,112,332
特 別 損 失	8,063	30
前期損益修正損	8,063	30
当 期 利 益 金	0	436,866
当期短期利益金	0	436,866
当期介護利益金	0	0
合 計	17,726,268	17,378,101

科 目	平 成 2 5 年 度		平 成 2 6 年 度	
[貸 方]		千円		千円
經常収益		16,268,383		16,245,114
(事業収益)				
短期負担金		7,274,896		7,144,639
地方公共団体負担金	7,229,079		地方公共団体負担金	7,086,984
組合負担金	6,310		組合負担金	5,314
職員団体負担金	4,229		職員団体負担金	4,229
公的負担金	35,278		公的負担金	48,112
介護負担金		576,138		601,794
地方公共団体負担金	574,913		地方公共団体負担金	600,605
組合負担金	737		組合負担金	666
職員団体負担金	488		職員団体負担金	523
短期掛金		7,239,618		7,096,527
給料掛金	5,474,586		給料掛金	5,411,836
期末手当等掛金	1,765,032		期末手当等掛金	1,684,691
介護掛金		576,138		601,794
給料掛金	432,973		給料掛金	456,395
期末手当等掛金	143,165		期末手当等掛金	145,399
短期任意継続掛金		101,692		95,458
介護任意継続掛金		10,887		10,396
雑収入		308		308
(補助金等収入)				
調整交付金		0		0
災害給付交付金		0		1,850
育児・介護休業 手当金交付金		485,159		677,030
調整負担金		0		11,438
(事業外収益)				
短期利息及び 短期配当金		1,707		2,040
有価証券利息	1,707		有価証券利息	2,040
賠償金		1,840		1,840
前年度繰越支払準備金		1,149,407		1,118,999
前年度繰越 支払準備金		1,149,407		1,118,999
当期損失金		308,478		13,988
当期短期損失金		304,389		0
当期介護損失金		4,089		13,988
合 計		17,726,268		17,378,101

短 期 経 理
予 定 貸 借 対 照 表

科 目	平成24年度末	平成25年度		平成26年度	
		増△減	年 度 末	増△減	年 度 末
〔 借 方 〕	千円	千円	千円	千円	千円
流動資産	3,987,263	△ 343,402	3,643,861	416,211	4,060,072
普通預金	1,370,639	1,197,060	2,567,699	△ 1,183,789	1,383,910
金銭信託	0	300,000	300,000	0	300,000
有価証券	699,300	0	699,300	600,000	1,299,300
証券投資信託	0	0	0	1,000,000	1,000,000
立替金	115	△ 85	30	0	30
未収収益	33	8	41	0	41
未収金	1,840,515	△ 1,840,385	130	0	130
支払基金委託金	76,661	0	76,661	0	76,661
合 計	3,987,263	△ 343,402	3,643,861	416,211	4,060,072
〔 貸 方 〕					
流動負債	396,857	△ 20	396,837	0	396,837
未払金	32	△ 20	12	0	12
未払費用	376,020	0	376,020	0	376,020
前受収益	20,805	0	20,805	0	20,805
固定負債	1,149,407	△ 30,408	1,118,999	△ 6,667	1,112,332
支払準備金	1,149,407	△ 30,408	1,118,999	△ 6,667	1,112,332
剰余金	2,440,999	△ 312,974	2,128,025	422,878	2,550,903
利益剰余金	2,440,999	△ 312,974	2,128,025	422,878	2,550,903
欠損金	0	0	0	0	0
欠損金	0	0	0	0	0
合 計	3,987,263	△ 343,402	3,643,861	416,211	4,060,072

短 期 経 理
予定貸借対照表説明書

科 目	平 成 2 5 年 度	平 成 2 6 年 度
〔 借 方 〕	千円	千円
流動資産	3,643,861	4,060,072
普通預金	2,567,699	1,383,910
金銭信託	300,000	300,000
有価証券	699,300	1,299,300
証券投資信託	0	1,000,000
立替金	30	30
未収収益	41	41
未収金	130	130
支払基金委託金	76,661	76,661
有価証券利息	41	41
合 計	3,643,861	4,060,072
〔 貸 方 〕		
流動負債	396,837	396,837
未払金	12	12
未払費用	376,020	376,020
前受収益	20,805	20,805
固定負債	1,118,999	1,112,332
支払準備金	1,118,999	1,112,332
剰余金	2,128,025	2,550,903
利益剰余金	2,128,025	2,550,903
欠損金補てん積立金	690,254	676,148
前年度繰越額	692,502	690,254
当期増加額	0	0
当期減少額	△ 2,248	△ 14,106
短期積立金	1,347,429	1,798,401
前年度繰越額	1,654,066	1,347,429
当期増加額	0	450,972
当期減少額	△ 306,637	0
介護積立金	90,342	76,354
前年度繰越額	94,431	90,342
当期増加額	0	0
当期減少額	△ 4,089	△ 13,988
合 計	3,643,861	4,060,072

長 期 経 理

長 期 経 理 予 算 総 則

事 項	平 成 2 5 年 度	平 成 2 6 年 度
1 法第25条の規定により 余裕金の運用として行う有 価証券又は不動産の取得の 最高限度額	有価証券 100,000,000,000円	有価証券 90,000,000,000円
2 経理単位相互間における 資金の融通の最高限度額及 び条件	貸付経理への長期貸付金 10,000,000,000円 貸付利率 年 4.1 % ただし、特例適用期間中 は、財政融資資金利率によ り、別表1のとおり変動す る。	貸付経理への長期貸付金 4,000,000,000円 貸付利率 年 4.1 % ただし、特例適用期間中 は、財政融資資金利率によ り、別表1のとおり変動す る。
3 施行規程第7条第1項に 規定する短期経理から業務 経理に繰り入れる資金の最 高限度額	繰入金限度額 66,918,000円	繰入金限度額 64,910,000円

長期経理
予定損益計算書

科 目	平成24年度	平成25年度	平成26年度	前年度対比較 増△減	
	決 算 額	推 計	推 計	平成25年度	平成26年度
[借 方]	千円	千円	千円	千円	千円
経常費用	60,098,412	59,120,038	58,025,153	△ 978,374	△ 1,094,885
(事業費用)					
退職給付	39,338,418	38,722,522	37,274,018	△ 615,896	△ 1,448,504
障害給付	212,217	200,162	188,967	△ 12,055	△ 11,195
遺族給付	9,053,747	9,069,241	9,052,000	15,494	△ 17,241
基礎年金 拠出金負担金	11,137,612	11,121,115	11,499,318	△ 16,497	378,203
有価証券売却損	275,000	0	0	△ 275,000	0
償還差損	0	6,970	10,850	6,970	3,880
雑費	81,418	28	0	△ 81,390	△ 28
繰入金	65,831	66,744	64,910	913	△ 1,834
業務経理へ繰入	65,831	66,744	64,910	913	△ 1,834
次年度繰越 支払準備金	966	0	333	△ 966	333
次年度繰越 支払準備金	966	0	333	△ 966	333
次年度繰越 長期給付積立金	162,007,296	143,481,695	125,134,012	△ 18,525,601	△ 18,347,683
次年度繰越 長期給付積立金	162,007,296	143,481,695	125,134,012	△ 18,525,601	△ 18,347,683
特別損失	1,531	661	0	△ 870	△ 661
前期損益修正損	1,531	661	0	△ 870	△ 661
合 計	222,174,036	202,669,138	183,224,408	△ 19,504,898	△ 19,444,730
[貸 方]					
経常収益	44,798,154	40,647,305	39,742,713	△ 4,150,849	△ 904,592
(事業収益)					
負担金	27,678,110	24,622,440	23,940,026	△ 3,055,670	△ 682,414
掛金	12,587,152	12,531,349	12,654,782	△ 55,803	123,433
退職一時金等 返還金	60,876	59,589	58,329	△ 1,287	△ 1,260
基礎年金交付金	1,988,614	1,484,104	1,354,705	△ 504,510	△ 129,399
雑収入	35,697	0	0	△ 35,697	0
(運用収入)					
利息及び配当金	2,230,560	1,928,223	1,713,649	△ 302,337	△ 214,574
有価証券売却益	209,429	0	11,892	△ 209,429	11,892
償還差益	7,716	21,600	9,330	13,884	△ 12,270
前年度繰越 支払準備金	510	966	0	456	△ 966
前年度繰越 支払準備金	510	966	0	456	△ 966
前年度繰越 長期給付積立金	177,374,641	162,007,296	143,481,695	△ 15,367,345	△ 18,525,601
前年度繰越 長期給付積立金	177,374,641	162,007,296	143,481,695	△ 15,367,345	△ 18,525,601
特別利益	731	13,571	0	12,840	△ 13,571
前期損益修正益	731	13,571	0	12,840	△ 13,571
合 計	222,174,036	202,669,138	183,224,408	△ 19,504,898	△ 19,444,730

長 期 経 理
予定損益計算書説明書

科 目	平 成 2 5 年 度	平 成 2 6 年 度
〔 借 方 〕	千円	千円
経常費用	59,120,038	58,025,153
(事業費用)		
退職給付	38,722,522	37,274,018
退職共済年金	33,058,460	退職共済年金 32,374,201 既発生分 31,593,815 新規発生分 780,386
退職年金	5,478,593	退職年金 4,732,262
減額退職年金	143,811	減額退職年金 128,700
通算退職年金	41,658	通算退職年金 37,355
返還一時金等	0	返還一時金等 1,500
障害給付	200,162	188,967
障害共済年金	137,076	障害共済年金 134,058 既発生分 130,803 新規発生分 3,255
障害年金	63,086	障害年金 54,909
遺族給付	9,069,241	9,052,000
遺族共済年金	8,235,543	遺族共済年金 8,300,175 既発生分 7,997,220 新規発生分 302,955
遺族年金	831,983	遺族年金 749,681
通算遺族年金	1,715	通算遺族年金 1,644
死亡一時金等	0	死亡一時金等 500
基礎年金 拠出金負担金	11,121,115	11,499,318
有価証券売却損	0	0
償還差損	6,970	10,850
雑費	28	0
繰入金	66,744	64,910
業務経理へ繰入	66,744	64,910
次年度繰越 支払準備金	0	333
次年度繰越 支払準備金	0	333
次年度繰越 長期給付積立金	143,481,695	125,134,012
次年度繰越 長期給付積立金	143,481,695	125,134,012
特別損失	661	0
前期損益修正損	661	0
合 計	202,669,138	183,224,408

科 目	平 成 2 5 年 度		平 成 2 6 年 度	
		千円		千円
〔貸方〕				
経常収益		40,647,305		39,742,713
（事業収益）				
負担金		24,622,440		23,940,026
	負担金（給料）	13,764,693	負担金（給料）	14,084,549
	負担金（期末手当等）	4,323,736	負担金（期末手当等）	4,380,175
	追加費用	6,534,011	追加費用	5,475,302
掛金		12,531,349		12,654,782
	給料掛金	9,536,865	給料掛金	9,653,879
	期末手当等掛金	2,994,484	期末手当等掛金	3,000,903
退職一時金等 返還金		59,589		58,329
基礎年金交付金		1,484,104		1,354,705
雑収入		0		0
（運用収入）				
利息及び配当金		1,928,223		1,713,649
	貸付金利息	100,703	貸付金利息	65,211
	貸付金利息	100,703	貸付金利息	65,211
	有価証券利息	952,330	有価証券利息	972,326
	地方債利息	556,952	地方債利息	584,959
	社債利息	289,332	社債利息	275,466
	諸債券利息	106,046	諸債券利息	111,901
	信託収益	807,305	信託収益	607,594
	合同運用指定金 銭信託収益	7,014	合同運用指定金 銭信託収益	1,717
	単独運用指定 包括信託収益	635,402	単独運用指定 包括信託収益	564,902
	有価証券 信託収益	164,889	有価証券 信託収益	40,975
	連合会預託金利息	67,885	連合会預託金利息	68,518
有価証券売却益		0		11,892
償還差益		21,600		9,330
前年度繰越 支払準備金		966		0
前年度繰越 支払準備金		966		0
前年度繰越 長期給付積立金		162,007,296		143,481,695
前年度繰越 長期給付積立金		162,007,296		143,481,695
特別利益		13,571		0
前期損益修正益		13,571		0
合 計		202,669,138		183,224,408

長期経理 予定貸借対照表

科 目	平成24年度	平成25年度		平成26年度	
	決算額	増△減	年度末	増△減	年度末
〔借方〕	千円	千円	千円	千円	千円
流動資産	15,569,453	△ 7,312,717	8,256,736	△ 1,433,831	6,822,905
普通預金	13,530,005	△ 6,523,343	7,006,662	△ 1,332,704	5,673,958
未収収益	960,784	△ 50,702	910,082	△ 101,127	808,955
未収金	1,078,664	△ 738,672	339,992	0	339,992
固定資産	148,227,644	△ 13,002,384	135,225,260	△ 16,913,519	118,311,741
(投資及びその他の資産)					
信託	67,683,226	△ 12,299,676	55,383,550	△ 6,999,678	48,383,872
投資有価証券	69,099,465	914,630	70,014,095	△ 8,701,520	61,312,575
長期貸付金	5,197,864	△ 1,675,657	3,522,207	△ 1,280,206	2,242,001
連合会預託金	6,247,089	58,319	6,305,408	67,885	6,373,293
合 計	163,797,097	△ 20,315,101	143,481,996	△ 18,347,350	125,134,646
〔貸方〕					
流動負債	1,788,835	△ 1,788,534	301	0	301
未払費用	1,788,827	△ 1,788,827	0	0	0
預り金	8	293	301	0	301
固定負債	966	△ 966	0	333	333
支払準備金	966	△ 966	0	333	333
剰余金	162,007,296	△ 18,525,601	143,481,695	△ 18,347,683	125,134,012
長期給付積立金	162,007,296	△ 18,525,601	143,481,695	△ 18,347,683	125,134,012
合 計	163,797,097	△ 20,315,101	143,481,996	△ 18,347,350	125,134,646

長 期 経 理
予定貸借対照表説明書

科 目	平 成 2 5 年 度	平 成 2 6 年 度
〔借方〕	千円	千円
流動資産	8,256,736	6,822,905
普通預金	7,006,662	5,673,958
未収収益	910,082	808,955
有価証券利息	191,325	173,931
信託収益	650,872	566,401
預託金利息	67,885	68,623
未収金	339,992	339,992
掛金負担金	339,992	339,992
固定資産	135,225,260	118,311,741
(投資およびその他の資産)		
信託	55,383,550	48,383,872
合同運用		
指定金銭信託	1,306,743	307,064
単独運用		
指定包括信託	54,076,808	48,076,808
投資有価証券	70,014,095	61,312,575
地方債	33,134,970	33,537,050
社債	17,179,377	15,079,377
証券投資信託	7,000,000	5,000,000
有価証券信託	5,301,788	298,188
諸債券	7,397,960	7,397,960
長期貸付金	3,522,207	2,242,001
貸付経理へ貸付金	3,522,207	2,242,001
連合会預託金	6,305,408	6,373,293
合 計	143,481,996	125,134,646
〔貸方〕	千円	千円
流動負債	301	301
預り金	301	301
固定負債	0	333
支払準備金	0	333
剰余金	143,481,695	125,134,012
長期給付積立金	143,481,695	125,134,012
合 計	143,481,996	125,134,646

業 務 経 理

業 務 経 理
予 算 総 則

事 項	平 成 2 5 年 度	平 成 2 6 年 度
1 法第25条の規定により 余裕金の運用として行う有 価証券取得の最高限度額	有価証券 200,000,000円	有価証券 250,000,000円
2 人件費及び事務費の最高 限度額	役員報酬 427,000円 職員給与 86,411,000円 旅 費 24,351,000円	役員報酬 427,000円 職員給与 76,386,000円 事 務 費 22,746,000円
3 法第113条第4項に規 定する組合の事務に要する 費用の組合員1人当たり の額	10,100円	10,470円
4 施行規程第7条第1項に 規定する短期経理及び長期 経理から繰り入れる資金の 最高限度額	短期経理 46,455,000円 長期経理 67,073,000円	短期経理 47,839,000円 長期経理 64,910,000円

業 務 経 理
予 定 損 益 計 算 書

科 目	平成24年度 決 算 額	平成25年度 推 計	平成26年度 推 計	前年度対比較 増△減	
				平成25年度	平成26年度
〔借方〕	千円	千円	千円	千円	千円
経常費用	308,630	292,769	393,797	△ 15,861	101,028
(事業費用)					
役員報酬	81	54	427	△ 27	373
職員給与	101,744	79,061	76,386	△ 22,683	△ 2,675
厚生費	238	218	123	△ 20	△ 95
旅費	1,456	2,205	3,090	749	885
光熱水料	1,086	1,100	1,687	14	587
事務費	19,756	19,150	19,656	△ 606	506
賃金	12,344	16,906	23,999	4,562	7,093
委託費	80,288	83,037	155,716	2,749	72,679
修繕費	17	0	0	△ 17	0
賃借料	16,916	16,861	20,788	△ 55	3,927
普及費	30,074	36,838	37,890	6,764	1,052
諸謝金	316	270	293	△ 46	23
負担金	34,413	25,978	25,396	△ 8,435	△ 582
連合会分担金	9,440	10,630	27,885	1,190	17,255
減価償却費	461	461	461	0	0
当期利益金	52,350	75,554	0	23,204	△ 75,554
当期利益金	52,350	75,554	0	23,204	△ 75,554
合 計	360,980	368,323	393,797	7,343	25,474
〔貸方〕					
経常収益	249,622	255,124	261,028	5,502	5,904
(事業収益)					
負担金	247,217	252,649	258,590	5,432	5,941
雑収入	152	225	188	73	△ 37
(事業外収益)					
利息及び配当金	2,253	2,250	2,250	△ 3	0
繰入金	111,358	113,199	112,749	1,841	△ 450
短期経理より繰入	45,527	46,455	47,839	928	1,384
長期経理より繰入	65,831	66,744	64,910	913	△ 1,834
当期損失金	0	0	20,020	0	20,020
当期損失金	0	0	20,020	0	20,020
合 計	360,980	368,323	393,797	7,343	25,474

業 務 経 理
 予定損益計算書説明書

科 目	平 成 2 5 年 度	平 成 2 6 年 度
〔 借 方 〕	千円	千円
経常費用	292,769	393,797
(事業費用)		
役員報酬	54	427
	学識経験を有する監事 54	学識経験を有する監事 135
	審査会会長 0	審査会会長 156
	審査会公益代表委員 0	審査会公益代表委員 136
職員給与	79,061	76,386
	基本給 43,916	基本給 40,868
	諸手当 27,793	諸手当 30,189
	退職給与金 7,352	退職給与金 5,329
厚生費	218	123
	健康診断費用等 218	健康診断費用等 123
旅費	2,205	3,090
	市町村連合会 633	市町村連合会 1,266
	地方公務員共済組合連合会 287	地方公務員共済組合連合会 300
	大都市共済組合事務連絡会等 232	大都市共済組合事務連絡会等 250
	その他会議等 1,053	その他会議等 1,274
光熱水料	1,100	1,687
事務費	19,150	19,656
	事務用消耗品費 5,469	事務用消耗品費 4,805
	図書印刷費 6,321	図書印刷費 6,778
	送金料 93	送金料 100
	通信運搬費 7,111	通信運搬費 7,822
	会議費 156	会議費 151
賃金	16,906	23,999
	嘱託員賃金等 16,906	嘱託員賃金等 23,999
委託費	83,037	155,716
	長期システム関係 48,024	長期システム関係 89,679
	短期システム関係 18,881	短期システム関係 23,201
	その他システム等 16,132	その他システム等 42,836

科 目	平 成 2 5 年 度	平 成 2 6 年 度
〔借方〕	千円	千円
賃借料	16,861	20,788
普及費	36,838	37,890
諸謝金	270	293
負担金	25,978	25,396
	社会保険料負担金等 23,002	社会保険料負担金等 22,212
	住基ネット利用負担金等 2,976	住基ネット利用負担金等 3,184
連合会分担金	10,630	27,885
	地共済組合連合会分担金 10,630	地共済組合連合会分担金 16,715
		市町村連合会分担金 11,170
減価償却費	461	461
当期利益金	75,554	0
当期利益金	75,554	0
合 計	368,323	393,797
〔貸方〕		
経常収益	255,124	261,028
（事業収益）		
負担金	252,649	258,590
	地方公共団体負担金 252,649	地方公共団体負担金 258,590
雑収入	225	188
（事業外収益）		
利息及び配当金	2,250	2,250
繰入金	113,199	112,749
短期経理より繰入	46,455	47,839
長期経理より繰入	66,744	64,910
当期損失金	0	20,020
当期損失金	0	20,020
合 計	368,323	393,797

業 務 経 理
予 定 貸 借 対 照 表

科 目	平成24年度末	平成25年度		平成26年度	
		増△減	年度末	増△減	年度末
〔借方〕	千円	千円	千円	千円	千円
流動資産	318,398	16,979	335,377	△ 38,919	296,458
普通預金	216,508	17,852	234,360	△ 189,015	45,345
有価証券	99,817	0	99,817	0	99,817
証券投資信託	0	0	0	150,000	150,000
貯蔵品	479	△ 241	238	96	334
立替金	611	△ 611	0	0	0
未収収益	961	1	962	0	962
未収金	22	△ 22	0	0	0
固定資産	3,996	△ 462	3,534	△ 461	3,073
(有形固定資産)	3,996	△ 462	3,534	△ 461	3,073
合 計	322,394	16,517	338,911	△ 39,380	299,531
〔貸方〕					
流動負債	68,848	△ 30,867	37,981	△ 24,689	13,292
未払金	23,854	1,204	25,058	△ 25,058	0
未払費用	44,076	△ 31,775	12,301	351	12,652
預り金	918	△ 296	622	18	640
固定負債	153,306	△ 28,170	125,136	5,329	130,465
(引当金)					
退職給与引当金	153,306	△ 28,170	125,136	5,329	130,465
剰余金	100,240	75,554	175,794	△ 20,020	155,774
利益剰余金	100,240	75,554	175,794	△ 20,020	155,774
合 計	322,394	16,517	338,911	△ 39,380	299,531

業 務 経 理
予定貸借対照表説明書

科 目	平 成 2 5 年 度	平 成 2 6 年 度
	千円	千円
〔借方〕		
流動資産	335,377	296,458
普通預金	234,360	45,345
有価証券	99,817	99,817
証券投資信託	0	150,000
貯蔵品	238	334
未収収益	962	962
固定資産	3,534	3,073
(有形固定資産)		
器具及び備品	3,534	3,073
	前年度繰越額 3,995	前年度繰越額 3,534
	当期増加額 0	当期増加額 0
	当期除却額 461	当期償却額 461
合 計	338,911	299,531
〔貸方〕		
流動負債	37,981	13,292
未払金	25,058	0
未払費用	12,301	12,652
預り金	622	640
固定負債	125,136	130,465
(引当金)		
退職給与引当金	125,136	130,465
	前年度繰越額 153,306	前年度繰越額 125,136
	当期増加額 0	当期増加額 0
	当期減少額 10,465	当期減少額 0
	当期積立額 7,353	当期積立額 5,329
	当期取崩額 25,058	当期取崩額 0
剰余金	175,794	155,774
利益剰余金	175,794	155,774
	積立金 100,240	積立金 175,794
	当期増加額 75,554	当期増加額 0
	当期減少額 0	当期減少額 20,020
合 計	338,911	299,531

保 健 経 理

保 健 経 理
予 算 総 則

事 項	平 成 2 5 年 度	平 成 2 6 年 度
1 法第25条の規定により 余裕金の運用として行う有 価証券取得の最高限度額	有価証券 200,000,000円	有価証券 300,000,000円
2 人件費及び事務費の最高 限度額	職員給与 64,892,000円 事 務 費 4,986,000円	職員給与 48,070,000円 事 務 費 2,941,000円
3 福祉経理相互間における 資金の繰入れの最高限度額	貯金経理より繰入 8,000,000円	貯金経理より繰入 700,000円

保 健 経 理
予 定 損 益 計 算 書

	平成24年度 決 算 額	平成25年度 推 計	平成26年度 推 計	前年度対比較 増△減	
				平成25年度	平成26年度
〔 借 方 〕	千円	千円	千円	千円	千円
経 常 費 用	794,131	809,539	873,036	15,408	63,497
(事業費用)					
職 員 給 与	57,235	63,852	48,070	6,617	△ 15,782
厚 生 費	221,759	244,260	267,275	22,501	23,015
特定健康診査等費	13,860	9,523	13,324	△ 4,337	3,801
旅 費	361	302	483	△ 59	181
事 務 費	1,060	977	2,458	△ 83	1,481
事業用消耗品費	11,220	10,401	10,452	△ 819	51
賃 金	69,457	79,184	95,679	9,727	16,495
委 託 費	375,491	354,169	382,059	△ 21,322	27,890
被 服 費	0	265	18	265	△ 247
修 繕 費	1,388	292	1,000	△ 1,096	708
洗 濯 費	413	430	456	17	26
賃 借 料	8,295	9,017	9,685	722	668
調 査 研 究 費	65	62	60	△ 3	△ 2
普 及 費	7,104	9,736	11,139	2,632	1,403
諸 謝 金	1,242	1,528	2,436	286	908
負 担 金	25,181	25,519	26,009	338	490
連 合 会 負 担 金	0	0	2,403	0	2,403
減 価 償 却 費	0	22	30	22	8
当 期 利 益 金	121,806	22,172	0	△ 99,634	△ 22,172
当 期 利 益 金	121,806	22,172	0	△ 99,634	△ 22,172
合 計	915,937	831,711	873,036	△ 84,226	41,325
〔 貸 方 〕					
経 常 収 益	847,424	827,165	784,698	△ 20,259	△ 42,467
(事業収益)					
負 担 金	330,736	330,237	308,998	△ 499	△ 21,239
掛 金	322,931	322,102	300,751	△ 829	△ 21,351
施 設 収 入	172,602	168,061	170,000	△ 4,541	1,939
雑 収 入	2,724	3,355	2,000	631	△ 1,355
(事業外収益)					
利息及び配当金	2,873	3,410	2,949	537	△ 461
承 継 差 益	15,558	0	0	△ 15,558	0
特 別 利 益	513	0	0	△ 513	0
前期損益修正益	513	0	0	△ 513	0
繰 入 金	68,000	4,546	700	△ 63,454	△ 3,846
住宅経理より繰入	60,000	0	0	△ 60,000	0
貯金経理より繰入	8,000	4,546	700	△ 3,454	△ 3,846
当 期 損 失 金	0	0	87,638	0	87,638
当 期 損 失 金	0	0	87,638	0	87,638
合 計	915,937	831,711	873,036	△ 84,226	41,325

保 健 経 理
予定損益計算書説明書

科 目	平 成 2 5 年 度	平 成 2 6 年 度
〔借方〕	千円	千円
経常費用	809,539	873,036
(事業費用)		
職員給与	63,852	48,070
基本給	33,537	26,305
諸手当	22,506	18,753
退職給与金	7,809	3,012
厚生費	244,260	267,275
健康診断費	232,883	258,084
総合健診料等	208,972	233,584
インフルエンザ 予防接種助成	23,911	24,500
職員健康診断費	150	260
健康表彰費	278	0
健康な組合員を表彰する事業		
健康相談費	7,071	7,355
電話健康相談等		
助成金	3,878	1,576
スポーツ大会助成等		
特定健康診査等費	9,523	13,324
特定健康診査費	7,830	11,392
特定保健指導費	1,693	1,932
旅 費	302	483
事 務 費	977	2,458
事務用消耗品費等	134	1,300
図書印刷費	554	700
通信運搬費	289	458
事業用消耗品費	10,401	10,452
賃 金	79,184	95,679

科 目	平 成 2 5 年 度		平 成 2 6 年 度	
委 託 費		354,169		382,059
	レセプト処理業務委託等	16,810	レセプト処理業務委託等	16,562
	カフェテリア事業	240,085	カフェテリア事業	260,918
	心身リフレッシュ事業	97,274	心身リフレッシュ事業	104,579
被 服 費		265		18
修 繕 費		292		1,000
洗 濯 費		430		456
賃 借 料		9,017		9,685
調 査 研 究 費		62		60
普 及 費		9,736		11,139
	医療費通知	1,236	医療費通知	1,000
	広報誌発行等	7,505	広報誌発行等	9,239
	ジェネリック医薬品 差額通知	995	ジェネリック医薬品 差額通知	900
諸 謝 金		1,528		2,436
負 担 金		25,519		26,009
	社会保険料等	25,519	社会保険料等	26,009
連 合 会 分 担 金		0		2,403
減 価 償 却 費		22		30
特 別 損 失		0		0
前 期 損 益 修 正 損		0		0
当 期 利 益 金		22,172		0
当 期 利 益 金		22,172		0
合 計		831,711		873,036

科 目	平 成 2 5 年 度	平 成 2 6 年 度
〔貸方〕	千円	千円
経常収益	827,165	784,698
（事業収益）		
負担金	330,237	308,998
給料分	243,573	229,315
期末手当等分	78,529	71,436
特定健康診査等負担金	8,135	8,247
掛金	322,102	300,751
給料掛金	243,573	229,315
期末手当等掛金	78,529	71,436
施設収入	168,061	170,000
健診等受託料	168,061	170,000
雑収入	3,355	2,000
（事業外収益）		
利息及び配当金	3,410	2,949
有価証券利息等	3,410	2,949
承継差益	0	0
特別利益	0	0
前期損益修正益		
繰入金	4,546	700
宿泊経理より相互繰入	0	0
住宅経理より繰入	0	0
貯金経理より繰入	4,546	700
当期損失金	0	87,638
当期損失金	0	87,638
合 計	831,711	873,036

保 健 経 理
予 定 貸 借 対 照 表

科 目	平成24年度末	平成25年度		平成26年度	
		増△減	年 度 末	増△減	年 度 末
〔 借 方 〕	千円	千円	千円	千円	千円
流動資産	877,506	△ 38,763	838,743	△ 147,466	691,277
現金	30	0	30	0	30
普通預金	528,557	△ 38,216	490,341	△ 247,843	242,498
金銭信託	200,000	0	200,000	0	200,000
有価証券	109,747	0	109,747	0	109,747
証券投資信託	0	0	0	100,000	100,000
貯蔵品	1,723	△ 579	1,144	34	1,178
未収収益	970	35,530	36,500	300	36,800
未収金	36,479	△ 35,498	981	43	1,024
固定資産	0	157	157	△ 30	127
(有形固定資産)					
器具及び備品	0	157	157	△ 30	127
合 計	877,506	△ 38,606	838,900	△ 147,496	691,404
〔 貸 方 〕					
流動負債	184,701	△ 33,196	151,505	△ 62,870	88,635
未払金	49,271	△ 3,416	45,855	△ 45,855	0
未払費用	134,746	△ 29,746	105,000	△ 17,000	88,000
預り金	684	△ 34	650	△ 15	635
固定負債	101,799	△ 27,581	74,218	3,012	77,230
(引当金)					
退職給与引当金	101,799	△ 27,581	74,218	3,012	77,230
剰余金	591,006	22,171	613,177	△ 87,638	525,539
利益剰余金	591,006	22,171	613,177	△ 87,638	525,539
合 計	877,506	△ 38,606	838,900	△ 147,496	691,404

保 健 経 理
予定貸借対照表説明書

科 目	平 成 2 5 年 度	平 成 2 6 年 度
	千円	千円
〔借方〕		
流動資産	838,743	691,277
現金	30	30
普通預金	490,341	242,498
金銭信託	200,000	200,000
有価証券	109,747	109,747
証券投資信託	0	100,000
貯蔵品	1,144	1,178
未収金	36,500	36,800
未収収益	981	1,024
固定資産	157	127
(有形固定資産)		
器具及び備品	157	127
	前年度繰越額 0	前年度繰越額 157
	当期増加額 180	当期増加額 0
	当期償却額 △ 23	当期償却額 △ 30
合 計	838,900	691,404
〔貸方〕		
流動負債	151,505	88,635
未払金	45,855	0
未払費用	105,000	88,000
預り金	650	635
固定負債	74,218	77,230
(引当金)		
退職給与引当金	74,218	77,230
	前年度繰越額 101,798	前年度繰越額 74,218
	当期減少額 0	当期減少額 0
	当期積立額 18,275	当期積立額 3,012
	当期取崩額 △ 45,855	当期取崩額 0
剰余金	613,177	525,539
利益剰余金	613,177	525,539
	積立金 613,177	積立金 525,539
	前年度繰越額 591,006	前年度繰越額 613,177
	当期増加額 22,171	当期増加額 0
	当期減少額 0	当期減少額 △ 87,638
合 計	838,900	691,404

貯 金 経 理

貯 金 経 理
予 算 総 則

事 項	平 成 2 5 年 度	平 成 2 6 年 度
1 法第25条の規定により 余裕金の運用として行う有 価証券取得の最高限度額	有価証券 2,000,000,000円	有価証券 2,250,000,000円
2 事務費の最高限度額	事 務 費 600,000円	事 務 費 200,000円
3 組合員貯金に対する支払 利率	普通貯金 年1.25%	普通貯金 年1.00%
4 福祉経理相互間における 資金の繰入の最高限度額	保健経理へ繰入 8,000,000円	保健経理へ繰入 700,000円

貯金経理
予定損益計算書

科 目	平成24年度	平成25年度	平成26年度	前年度対比較 増△減	
	決算額	推 計	推 計	平成25年度	平成26年度
〔借方〕	千円	千円	千円	千円	千円
経常費用	24,231	24,664	21,061	433	△ 3,603
(事業費用)					
旅 費	0	0	50	0	50
事務費	18	20	150	2	130
支払利息	24,213	24,644	20,861	431	△ 3,783
繰入金	8,000	4,546	700	△ 3,454	△ 3,846
保健経理へ繰入	8,000	4,546	700	△ 3,454	△ 3,846
当期利益金	0	0	3,096	0	3,096
当期利益金	0	0	3,096	0	3,096
合 計	32,231	29,210	24,857	△ 3,021	△ 4,353
〔貸方〕					
経常収益	27,926	27,986	24,857	60	△ 3,129
(運用収入)					
利息及び配当金	27,926	26,796	24,427	△ 1,130	△ 2,369
償還差益	0	1,190	430	1,190	△ 760
当期損失金	4,305	1,224	0	△ 3,081	△ 1,224
当期損失金	4,305	1,224	0	△ 3,081	△ 1,224
合 計	32,231	29,210	24,857	△ 3,021	△ 4,353

貯 金 経 理
予定損益計算書説明書

科 目	平 成 2 5 年 度	平 成 2 6 年 度
〔借方〕	千円	千円
経常費用	24,664	21,061
(事業費用)		
旅 費	0	50
事 務 費	20	150
事務用消耗品費	20	50
図書印刷費	0	50
通信運搬費	0	50
支払利息	24,644	20,861
普通貯金利息	24,644	20,861
繰入金	4,546	700
保健経理へ繰入	4,546	700
当期利益金	0	3,096
当期利益金	0	3,096
合 計	29,210	24,857
〔貸方〕		
経常収益	27,986	24,857
(運用収入)		
利息及び配当金	26,796	24,427
有価証券利息	26,644	24,211
地方債利息等		24,211
信託収益	152	216
金銭信託収益	152	216
償還差益	1,190	430
当期損失金	1,224	0
当期損失金	1,224	0
合 計	29,210	24,857

貯 金 経 理
予定貸借対照表

科 目	平成24年度	平成25年度		平成26年度	
		増△減	年度末	増△減	年度末
〔借方〕	千円	千円	千円	千円	千円
流動資産	336,542	△ 295,219	41,323	△ 652	40,671
普通預金	329,501	△ 294,501	35,000	0	35,000
未収収益	7,041	△ 718	6,323	△ 652	5,671
固定資産	1,778,042	326,130	2,104,172	115,777	2,219,949
(投資その他の資産)					
金銭信託	100,000	0	100,000	0	100,000
投資有価証券	1,678,042	326,130	2,004,172	115,777	2,119,949
合 計	2,114,584	30,911	2,145,495	115,125	2,260,620
〔貸方〕					
流動負債	2,006,341	32,135	2,038,476	112,029	2,150,505
組合員貯金	1,994,140	31,778	2,025,918	113,994	2,139,912
未払費用	12,201	357	12,558	△ 1,965	10,593
剰余金	108,243	△ 1,224	107,019	3,096	110,115
利益剰余金	108,243	△ 1,224	107,019	3,096	110,115
合 計	2,114,584	30,911	2,145,495	115,125	2,260,620

貯 金 経 理
予定貸借対照表説明書

科 目	平 成 2 5 年 度	平 成 2 6 年 度
〔 借 方 〕	千円	千円
流動資産	41,323	40,671
普通預金	35,000	35,000
未収収益	6,323	5,671
有価証券利息	6,296	5,643
社債利息等	6,296	5,643
信託収益	27	28
金銭信託収益	27	28
固定資産	2,104,172	2,219,949
(投資その他の資産)		
金銭信託	100,000	100,000
投資有価証券	2,004,172	2,119,949
地方債	729,490	929,920
社債	599,817	599,817
証券投資信託	224,940	140,287
諸債券	449,925	449,925
合 計	2,145,495	2,260,620
〔 貸 方 〕		
流動負債	2,038,476	2,150,505
組合員貯金	2,025,918	2,139,912
普通貯金	2,025,918	2,139,912
未払費用	12,558	10,593
普通貯金未払利息	12,558	10,593
剰余金	107,019	110,115
利益剰余金	107,019	110,115
欠損金補てん積立金	101,296	106,996
前年度繰越額	99,707	101,296
当期増加額	1,589	5,700
当期減少額	0	0
積立金	5,723	3,119
前年度積立金	8,536	5,723
当期増加額	0	0
当期減少額	△ 2,813	△ 2,604
合 計	2,145,495	2,260,620

貸 付 経 理

貸 付 経 理
予 算 総 則

事 項	平 成 2 5 年 度	平 成 2 6 年 度
1 法第25条の規定により 余裕金の運用として行う有 価証券取得の最高限度額	有価証券 100,000,000円	有価証券 50,000,000円
2 経理単位相互間における 資金の融通の最高限度額及 び条件	短期経理より短期借入金 20,000,000円 借入利率 無利息 長期経理より長期借入金 10,000,000,000円 借入利率 年4.1% ただし、特例適用期間中 は、財政融資資金利率によ り、別表1のとおり変動す る。	短期経理より短期借入金 20,000,000円 借入利率 無利息 長期経理より長期借入金 3,600,000,000円 借入利率 年4.1% ただし、特例適用期間中 は、財政融資資金利率によ り、別表1のとおり変動す る。
3 人件費及び事務費の最高 限度額	職員給与 8,497,000円 事務費 2,100,000円	職員給与 8,493,000円 事務費 1,350,000円
4 組合員貸付金の最高限度 額及び条件	最高限度額 普通貸付金 2,000,000円 住宅貸付金 18,000,000円 (在宅介護対応住宅加算) 3,000,000円 災害住宅貸付金 18,000,000円 (在宅介護対応住宅加算) 3,000,000円 災害追加貸付金 19,000,000円 (在宅介護対応住宅加算) 3,000,000円 特別貸付金 入学貸付 2,000,000円 医療貸付 1,000,000円 結婚貸付 2,000,000円 葬祭貸付 2,000,000円 貸付利率 年4.36% ただし、特例適用期間中は、 財政融資資金利率により、別表 2のとおり変動する。 高額医療貸付金 高額療養費支給対象額の100分 の90 出産貸付金 出産費等支給対象額 貸付利率 無利息	最高限度額 普通貸付金 2,000,000円 住宅貸付金 18,000,000円 (在宅介護対応住宅加算) 3,000,000円 災害住宅貸付金 18,000,000円 (在宅介護対応住宅加算) 3,000,000円 災害追加貸付金 19,000,000円 (在宅介護対応住宅加算) 3,000,000円 特別貸付金 入学貸付 2,000,000円 医療貸付 1,000,000円 結婚貸付 2,000,000円 葬祭貸付 2,000,000円 貸付利率 年4.36% ただし、特例適用期間中は、 財政融資資金利率により、別表 2のとおり変動する。 高額医療貸付金 高額療養費支給対象額の100分 の90 出産貸付金 出産費等支給対象額 貸付利率 無利息
5 福祉経理相互間における 資金の繰入の最高限度額	—	—

貸付経理

予定損益計算書

科 目	平成24年度	平成25年度	平成26年度	前年度対比較 増△減	
	決算額	推 計	推 計	平成25年度	平成26年度
〔借方〕	千円	千円	千円	千円	千円
経常費用	232,166	163,566	117,653	△ 68,600	△ 45,913
（事業費用）					
職員給与	7,846	7,718	8,493	△ 128	775
厚生費	0	0	30	0	30
旅費	0	171	500	171	329
事務費	13	300	850	287	550
賃金	5,624	2,955	3,146	△ 2,669	191
委託費	949	959	4,430	10	3,471
賃借料	0	0	100	0	100
保険料	76,148	48,202	29,019	△ 27,946	△ 19,183
連合会払込金	0	0	2,700	0	2,700
普及費	0	100	500	100	400
諸謝金	0	5	100	5	95
負担金	2,961	2,303	2,359	△ 658	56
支払利息	138,302	100,703	65,211	△ 37,599	△ 35,492
減価償却費	323	150	215	△ 173	65
当期利益金	36,401	51,663	61,853	15,262	10,190
当期利益金	36,401	51,663	61,853	15,262	10,190
合 計	268,567	215,229	179,506	△ 53,338	△ 35,723
〔貸方〕					
経常収益	268,567	215,229	179,506	△ 53,338	△ 35,723
（事業収益）					
組合員貸付金利息	236,966	193,779	160,939	△ 43,187	△ 32,840
保険料充当金	18,933	15,488	14,126	△ 3,445	△ 1,362
（事業外収益）					
利息及び配当金	513	478	32	△ 35	△ 446
団体信用生命 保険配当金	12,155	5,319	4,409	△ 6,836	△ 910
償還差益	0	165	0	165	△ 165
当期損失金	0	0	0	0	0
当期損失金	0	0	0	0	0
合 計	268,567	215,229	179,506	△ 53,338	△ 35,723

貸 付 経 理
予定損益計算書説明書

科 目	平 成 2 5 年 度	平 成 2 6 年 度
〔 借 方 〕	千円	千円
經常費用	163,566	117,653
(事業費用)		
職員給与	7,718	8,493
基本給	4,530	4,808
諸手当	2,452	2,925
退職引当金	736	760
厚生費	0	30
旅費	171	500
事務費	300	850
事務用消耗品費	150	600
通信運搬費	150	250
貸金	2,955	3,146
嘱託員等貸金	2,955	3,146
委託費	959	4,430
貸借料	0	100
保険料	48,202	29,019
団体信用生命保険保険料	31,976	24,577
住宅資金貸付保険料	16,223	4,431
一般資金貸付保険料	3	11
連合会払込金	0	2,700
普及費	100	500
諸謝金	5	100
負担金	2,303	2,359
支払利息	100,703	65,211
減価償却費	150	215
当期利益金	51,663	61,853
当期利益金	51,663	61,853
合 計	215,229	179,506
〔 貸 方 〕		
經常収益	215,229	179,506
(事業収益)		
組合員貸付金利息	193,779	160,939
保険料充当金	15,488	14,126
団体信用生命保険保険料充当金	15,488	14,126
(事業外収益)		
利息及び配当金	478	32
有価証券利息	441	0
信託収益	37	32
団体信用生命 保険配当金	5,319	4,409
償還差益	165	0
当期損失金	0	0
当期損失金	0	0
合 計	215,229	179,506

貸付経理
予定貸借対照表

科 目	平成24年度末	平成25年度		平成26年度	
		増△減	年度末	増△減	年度末
〔借方〕	千円	千円	千円	千円	千円
流動資産	190,326	△ 103,945	86,381	△ 5,775	80,606
普通預金	169,834	△ 100,253	69,581	△ 2,949	66,632
未収収益	20,338	△ 3,538	16,800	△ 2,826	13,974
未収金	154	△ 154	0	0	0
固定資産	8,277,622	△ 1,522,461	6,755,161	△ 1,212,443	5,542,718
(有形固定資産)					
器具及び備品	624	△ 149	475	△ 216	259
(無形固定資産)					
電話加入権	548	0	548	0	548
(投資その他の資産)					
金銭信託	40,522	38	40,560	32	40,592
投資有価証券	34,836	△ 34,836	0	0	0
組合員貸付金	8,201,092	△ 1,487,514	6,713,578	△ 1,212,259	5,501,319
合 計	8,467,948	△ 1,626,406	6,841,542	△ 1,218,218	5,623,324
〔貸方〕					
流動負債	4,554	△ 3,147	1,407	△ 624	783
未払費用	4,479	△ 3,789	690	△ 624	66
預り金	75	642	717	0	717
固定負債	5,217,687	△ 1,674,921	3,542,766	△ 1,279,447	2,263,319
長期借入金	5,197,864	△ 1,675,657	3,522,207	△ 1,280,206	2,242,001
(引当金)					
退職給与引当金	19,823	736	20,559	759	21,318
剰余金	3,245,707	51,662	3,297,369	61,853	3,359,222
利益剰余金	3,245,707	51,662	3,297,369	61,853	3,359,222
合 計	8,467,948	△ 1,626,406	6,841,542	△ 1,218,218	5,623,324

貸 付 経 理
予定貸借対照表説明書

科 目	平 成 2 5 年 度	平 成 2 6 年 度
	千円	千円
〔借方〕		
流動資産	86,381	80,606
普通預金	69,581	66,632
未収収益	16,800	13,974
	組合員貸付金利息 16,799	組合員貸付金利息 13,973
	有価証券利息 0	有価証券利息 0
	信託収益 1	信託収益 1
固定資産	6,755,161	5,542,718
(有形固定資産)		
器具及び備品	475	259
	前年度繰越額 624	前年度繰越額 475
	本年度増加額 0	本年度増加額 0
	本年度減少額 △ 149	本年度減少額 △ 216
電話加入権	548	548
(投資その他の資産)		
金銭信託	40,560	40,592
投資有価証券	0	0
組合員貸付金	6,713,578	5,501,319
	普通貸付金 14,444	普通貸付金 10,227
	住宅貸付金 6,699,134	住宅貸付金 5,491,092
	災害貸付金 0	災害貸付金 0
	特別貸付金 0	特別貸付金 0
合 計	6,841,542	5,623,324
〔貸方〕		
流動負債	1,407	783
未払費用	690	66
預り金	717	717
固定負債	3,542,766	2,263,319
長期借入金	3,522,207	2,242,001
(引当金)		
退職給与引当金	20,559	21,318
剰余金	3,297,369	3,359,222
利益剰余金	3,297,369	3,359,222
	欠損金補てん積立金 335,679	欠損金補てん積立金 275,066
	前年度繰越額 410,055	前年度繰越額 335,679
	当期増加額 0	当期増加額 0
	当期減少額 △ 74,376	当期減少額 △ 60,613
	団体信用生命保険積立金 84,463	団体信用生命保険積立金 77,053
	前年度繰越額 95,319	前年度繰越額 84,463
	当期増加額 0	当期増加額 0
	当期減少額 △ 10,856	当期減少額 △ 7,410
	積立金 2,877,227	積立金 3,007,103
	前年度繰越額 2,740,333	前年度繰越額 2,877,227
	当期増加額 136,894	当期増加額 129,876
	当期減少額 0	当期減少額 0
合 計	6,841,542	5,623,324

基 礎 年 金 支 払 経 理

基礎年金支払経理
予定損益計算書

科 目	平成24年度 決算額	平成25年度 推 計	平成26年度 推 計	前年度対比較 増△減	
				平成25年度	平成26年度
〔借方〕	千円	千円	千円	千円	千円
経常費用	700,972	754,814	780,680	53,842	25,866
（事業費用）					
基礎年金	700,741	754,736	780,680	53,995	25,944
基礎年金返還金	231	78	0	△ 153	△ 78
当期利益金	0	0	0	0	0
当期利益金	0	0	0	0	0
合 計	700,972	754,814	780,680	53,842	25,866
〔貸方〕					
経常収益	700,972	754,814	780,680	53,842	25,866
（事業収益）					
基礎年金国庫金	700,972	754,814	780,680	53,842	25,866
利息及び配当金	0	0	0	0	0
当期損失金	0	0	0	0	0
当期損失金	0	0	0	0	0
合 計	700,972	754,814	780,680	53,842	25,866

基礎年金支払経理
予定損益計算書説明書

科 目	平 成 2 5 年 度	平 成 2 6 年 度
〔 借 方 〕	千円	千円
経常費用	754,814	780,680
(事業費用)		
基礎年金	754,736	780,680
老齢基礎年金	594,150	老齢基礎年金 617,561
障害基礎年金	134,934	障害基礎年金 137,807
遺族基礎年金	25,652	遺族基礎年金 25,312
基礎年金返還金	78	0
当期利益金	0	0
当期利益金	0	0
合 計	754,814	780,680
〔 貸 方 〕		
経常収益	754,814	780,680
(事業収益)		
基礎年金国庫金	754,814	780,680
利息及び配当金	0	0
当期損失金	0	0
当期損失金	0	0
合 計	754,814	780,680

基礎年金支払経理
予定貸借対照表

科 目	平成24年度末	平成25年度		平成26年度	
		増△減	年度末	増△減	年度末
〔借方〕	千円	千円	千円	千円	千円
流動資産	0	0	0	0	0
当座預金	0	0	0	0	0
普通預金	0	0	0	0	0
郵便振替預け金	0	0	0	0	0
未収収益	0	0	0	0	0
合 計	0	0	0	0	0
〔貸方〕					
流動負債	0	0	0	0	0
未払金	0	0	0	0	0
仮受金	0	0	0	0	0
剰余金	0	0	0	0	0
利益剰余金	0	0	0	0	0
合 計	0	0	0	0	0

別 表

平成25年度

別表1

平成25年4月1日～平成25年6月30日

財政融資資金利率	借 入 利 率
年4.1%以上の場合	年4.1%
年2.4%を超え 年4.1%未満の場合	平成24年10月1日の財政融資資金利率
年2.4%以下の場合	年2.4%

平成25年7月1日～平成25年12月31日

財政融資資金利率	借 入 利 率
年4.1%以上の場合	年4.1%
年2.4%を超え 年4.1%未満の場合	平成25年4月1日の財政融資資金利率
年2.4%以下の場合	年2.4%

平成26年1月1日～平成26年3月31日

財政融資資金利率	借 入 利 率
年4.1%以上の場合	年4.1%
年2.4%を超え 年4.1%未満の場合	平成25年10月1日の財政融資資金利率
年2.4%以下の場合	年2.4%

別表2

平成25年4月1日～平成25年6月30日

財政融資資金利率	貸 付 利 率	
	住宅・災害・一般貸付	在宅介護対応住宅貸付
年4.1%以上の場合	年4.36%	年4.1%
年2.4%を超え 年4.1%未満の場合	平成24年10月1日の財政融資資金利率に0.26%を加えた利率	平成24年10月1日の財政融資資金利率
年2.4%以下の場合	年2.66%	年2.4%

平成25年7月1日～平成25年12月31日

財政融資資金利率	貸 付 利 率	
	住宅・災害・一般貸付	在宅介護対応住宅貸付
年4.1%以上の場合	年4.36%	年4.1%
年2.4%を超え 年4.1%未満の場合	平成25年4月1日の財政融資資金利率に0.26%を加えた利率	平成25年4月1日の財政融資資金利率
年2.4%以下の場合	年2.66%	年2.4%

平成26年1月1日～平成26年3月31日

財政融資資金利率	貸 付 利 率	
	住宅・災害・一般貸付	在宅介護対応住宅貸付
年4.1%以上の場合	年4.36%	年4.1%
年2.4%を超え 年4.1%未満の場合	平成25年10月1日の財政融資資金利率に0.26%を加えた利率	平成25年10月1日の財政融資資金利率
年2.4%以下の場合	年2.66%	年2.4%

平成26年度

別表1

平成26年4月1日～平成26年6月30日

財政融資資金利率	借 入 利 率
年4.1%以上の場合	年4.1%
年2.4%を超え 年4.1%未満の場合	平成25年10月1日の財政融資資金利率
年2.4%以下の場合	年2.4%

平成26年7月1日～平成26年12月31日

財政融資資金利率	借 入 利 率
年4.1%以上の場合	年4.1%
年2.4%を超え 年4.1%未満の場合	平成26年4月1日の財政融資資金利率
年2.4%以下の場合	年2.4%

平成27年1月1日～平成27年3月31日

財政融資資金利率	借 入 利 率
年4.1%以上の場合	年4.1%
年2.4%を超え 年4.1%未満の場合	平成26年10月1日の財政融資資金利率
年2.4%以下の場合	年2.4%

別表2

平成26年4月1日～平成26年6月30日

財政融資資金利率	貸 付 利 率	
	住宅・災害・一般貸付	在宅介護対応住宅貸付
年4.1%以上の場合	年4.36%	年4.1%
年2.4%を超え 年4.1%未満の場合	平成25年10月1日の財政融資資金利率に0.26%を加えた利率	平成25年10月1日の財政融資資金利率
年2.4%以下の場合	年2.66%	年2.4%

平成26年7月1日～平成26年12月31日

財政融資資金利率	貸 付 利 率	
	住宅・災害・一般貸付	在宅介護対応住宅貸付
年4.1%以上の場合	年4.36%	年4.1%
年2.4%を超え 年4.1%未満の場合	平成26年4月1日の財政融資資金利率に0.26%を加えた利率	平成26年4月1日の財政融資資金利率
年2.4%以下の場合	年2.66%	年2.4%

平成27年1月1日～平成27年3月31日

財政融資資金利率	貸 付 利 率	
	住宅・災害・一般貸付	在宅介護対応住宅貸付
年4.1%以上の場合	年4.36%	年4.1%
年2.4%を超え 年4.1%未満の場合	平成26年10月1日の財政融資資金利率に0.26%を加えた利率	平成26年10月1日の財政融資資金利率
年2.4%以下の場合	年2.66%	年2.4%

名古屋市職員共済組合
公 報 号 外

平成25年度決算をここに公告する。

平成 26 年 6 月 10 日

名古屋市職員共済組合 理事長 新開 輝夫

名古屋市職員共済組合公告第 7 号

平成25年度決算

(以下決算書のとおり)

平 成 2 5 年 度 決 算 書

名古屋市職員共済組合

目 次		ページ
事業状況報告書	3
短期経理	貸借対照表	13
	損益計算書	14
長期経理	貸借対照表	23
	損益計算書	24
業務経理	貸借対照表	35
	損益計算書	36
保健経理	貸借対照表	45
	損益計算書	46
貯金経理	貸借対照表	57
	損益計算書	57
貸付経理	貸借対照表	65
	損益計算書	66
基礎年金支払経理	貸借対照表	75
	損益計算書	75

事業状況報告書

1 業務の内容

名古屋市職員共済組合は、組合員及びその遺族の相互救済の事業を行い、もってこれらの者の生活の安定と福祉の向上に寄与し、公務の能率的運営に資することを目的とし、次に掲げる事業を行う。

- (1) 組合員の長期給付にかかる事務
- (2) 組合員の育児休業手当金・介護休業手当金にかかる事務
- (3) 組合の余裕資金の運用にかかる事務
- (4) 組合員に対する共済制度についての知識の普及及び他共済組合との情報交換にかかる事務
- (5) 組合員への住宅資金の貸付にかかる事業
- (6) 組合員及び被扶養者の短期給付にかかる事務
- (7) 組合員及び被扶養者の健康増進にかかる事業
- (8) 名古屋港管理組合の職員に対する貯金事業
- (9) 名古屋港管理組合の職員に対する一般貸付事業
- (10) 日本年金機構の基礎年金支払事務の一部代行

2 事業所の所在地

主たる事業所 名古屋市中区三の丸三丁目1番1号

3 役員状況

定数 理事長 1名（非常勤） 理事 7名（非常勤） 監事 3名（非常勤）

任期 2年

役員名（平成26年3月31日現在）

役職	氏名	経歴
理事長	新開 輝夫	名古屋市副市長
理事	葛迫 憲治	名古屋市総務局長
理事	肆矢 秀夫	名古屋市財政局長
理事	三芳 研二	名古屋市交通局長
理事	蛭原 京子	名古屋市職員労働組合執行委員長
理事	伊藤 裕彰	名古屋交通労働組合書記長
理事	水谷 達也	名古屋水道労働組合中央執行委員長
理事	高木 強	名古屋港管理組合職員労働組合委員長
監事	鈴木 雅雄	弁護士
監事	近藤 隆人	名古屋市監査事務局長
監事	鈴木 和仁	名古屋市職員労働組合連合会書記長

4 議員の定数及びその増減

定数	平成25年度中増減
20人	無

5 設立根拠法

地方公務員等共済組合法（昭和37年法律第152号）

6 主務大臣

総務大臣

7 組合会の概要

組合会の議員の定数は20名で、市長の任命による議員10名、組合員の互選による議員10人で組織され、議員の任期は2年である。

次に掲げる事項は、組合会の議決を経なければならない。

- (1) 定款の変更
- (2) 運営規則の作成及び変更
- (3) 毎事業年度の事業計画並びに予算及び決算
- (4) 重要な財産の処分及び重大な債務の負担
- (5) その他組合の業務に関する重要事項で定款で定めるもの

平成26年3月31日現在の組合会議員の状況は次のとおりである。

区分	役 職	氏 名	経 歴
任命側議員	理 事 長	新 開 輝 夫	名古屋市副市長
	理 事	葛 迫 憲 治	名古屋市総務局長
	理 事	肆 矢 秀 夫	名古屋市財政局長
	理 事	三 芳 研 二	名古屋市交通局長
	監 事	近 藤 隆 人	名古屋市監査事務局長
		下 田 一 幸	名古屋市教育長
		小 林 寛 司	名古屋市上下水道局長
		山 田 和 雄	名古屋市病院局長
		野 田 和 義	名古屋市消防局長
	森 俊 裕	名古屋港管理組合総務部長	
互選側議員	理 事	蛭 原 京 子	名古屋市職員労働組合執行委員長
	理 事	伊 藤 裕 彰	名古屋交通労働組合書記長
	理 事	水 谷 達 也	名古屋水道労働組合中央執行委員長
	理 事	高 木 強	名古屋港管理組合職員労働組合委員長
	監 事	鈴 木 和 仁	名古屋市職員労働組合連合会書記長
		上 野 勉	自治労名古屋市労働組合執行委員長
		橋 口 剛 典	名古屋市職員労働組合書記長
		岩 本 洋	名古屋市立大学教職員組合書記次長
		山 田 修 也	名古屋交通労働組合副執行委員長
	伊 藤 一 義	消防局総務部職員課厚生係長	

当年度に開催された組合会は次のとおりである。

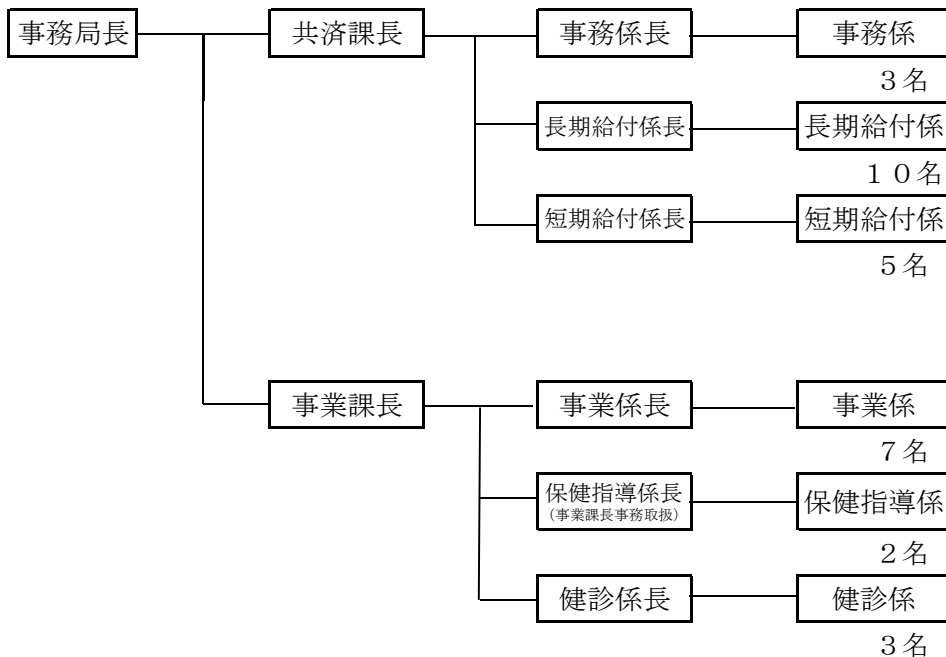
年月日	通算回数	議 題 等
25.6.7	170回	(1) 平成24年度決算について (2) 平成24年度長期経理資金運用結果について (3) 平成24年度定年退職者の年金について
25.9.18	171回	(1) 役員選挙について
26.3.26	172回	(1) 名古屋市職員共済組合定款の一部変更について (2) 貯金規則の一部改正について (3) 平成26年度事業計画及び予算について (4) 平成26年度長期経理資金運用計画について

8 その他

(1) 所轄する団体及び組合員の数 平成26年3月31日現在

名古屋市	24,119人
名古屋港管理組合	577人
名古屋競輪組合	18人
合 計	24,714人

(2) 事務局組織 平成26年3月31日現在



9 各業務の実施状況

(1) 短期給付事業の実施状況

① 財源率の推移

ア 給料の額に乗じる数値

(千分率)

区 分		2 1 年度	2 2 年度	2 3 年度	2 4 年度	2 5 年度
一般組合員	短期掛金	43.075	45.000	48.000	53.750	59.000
	短期負担金	43.075	45.000	48.000	53.750	59.000
	介護掛金	4.85	6.05	6.05	6.05	6.80
	介護負担金	4.85	6.05	6.05	6.05	6.80
任継組合員	短期掛金	86.15	90.00	96.00	107.50	118.00
	介護掛金	9.70	12.10	12.10	12.10	13.60

イ 期末手当等の額に乗じる数値

(千分率)

区 分		2 1 年度	2 2 年度	2 3 年度	2 4 年度	2 5 年度
一般組合員	短期掛金	34.46	36.00	38.40	43.00	47.20
	短期負担金	34.46	36.00	38.40	43.00	47.20
	介護掛金	3.88	4.84	4.84	4.84	5.44
	介護負担金	3.88	4.84	4.84	4.84	5.44
任継組合員	短期掛金					
	介護掛金					

② 給付実績

給付等の種別	平成24年度		平成25年度		一人平均額の増減(円)
	総額(千円)	一人平均(円)	総額(千円)	一人平均(円)	
保健給付	6,581,887	261,653	6,441,164	258,692	△ 2,961
附加給付	90,941	3,615	66,557	2,673	△ 942
その他給付	224,431	8,922	213,684	8,582	△ 340
老人保健 拠出金	115	5	102	4	△ 1
退職者給付 拠出金	763,834	30,365	693,500	27,853	△ 2,512
前期高齢者 納付金	3,161,065	125,663	4,190,414	168,296	42,633
後期高齢者 支援金	2,828,791	112,454	2,792,997	112,173	△ 281
介護納付金	1,230,042	48,899	1,166,634	46,855	△ 2,044
連合会拠出金	693,288	27,561	377,934	15,179	△ 12,382
業務経理へ 繰入金	45,527	1,810	46,455	1,866	56
合 計	15,619,921	620,947	15,989,441	642,173	21,226

(注) その他給付は、休業給付(育児・介護休業手当金を除く)、災害給付及び一部負担金払戻金の合計額。

③ 育児・介護休業手当金給付実績の推移等

年度	掛金・負担金総額 (A) (千円)	手当金支給総額 (B) (千円)	B/A (%)	育休給付 人数 (人)	月平均額 (円)	介護給付 人数 (人)	月平均額 (円)
21年度	511,033	491,114	96.10	590	169,891	26	154,030
22年度	704,612	552,133	78.36	524	180,364	23	149,672
23年度	579,014	612,569	105.80	567	164,039	18	155,568
24年度	693,288	494,172	71.28	551	165,463	28	154,868
25年度	377,934	497,739	131.70	590	162,777	9	140,330

(注) 月平均額は手当支給総額を総支給日数で除し、22日(1か月分)を乗じたものである。

(2) 長期給付事業の実施状況

① 財源率の推移

ア 給料の額に乗じる数値

(千分率)

(市長・特別職を 除く組合員)	23年度		24年度		25年度	
	4月～8月	9月～3月	4月～8月	9月～3月	4月～8月	9月～3月
掛 金	96.925	99.1375	99.1375	101.35	101.35	103.5625
負担金	事業主分	97.30	99.5125	99.5125	101.725	103.9375
	公的負担	48.125	48.125	45.625	45.625	45.125
	合計	145.425	147.6375	145.1375	147.35	146.85
追加費用率	108.2		95.8		68.3	

(注) 追加費用とは、共済制度施行前(昭和37年12月以前)にかかる年金部分に対する財源分を地方公共団体が負担するものである。

イ 期末手当等の額に乗じる数値

(千分率)

(市長・特別職を 除く組合員)	23年度		24年度		25年度	
	4月～8月	9月～3月	4月～8月	9月～3月	4月～8月	9月～3月
掛 金	77.54	79.31	79.31	81.08	81.08	82.85
負担金	事業主分	77.84	79.61	79.61	81.38	83.15
	公的負担	38.50	38.50	36.50	36.50	36.10
	合計	116.34	118.11	116.11	117.88	117.48

② 給付実績

給付の 種別	平成24年度支払額			平成25年度支払額			一人平均 額の増減 (千円)
	受給者数 (人)	金 額 (百万円)	一人平均 (千円)	受給者数 (人)	金 額 (百万円)	一人平均 (千円)	
退職	25,012	39,333	1,573	25,288	38,723	1,531	△ 42
障害	193	212	1,100	187	200	1,071	△ 29
遺族	7,067	9,054	1,281	7,204	9,067	1,259	△ 22
一時金	3	6	1,932	0	0	0	△ 1,932
合計	32,275	48,604	1,506	32,679	47,990	1,469	△ 37

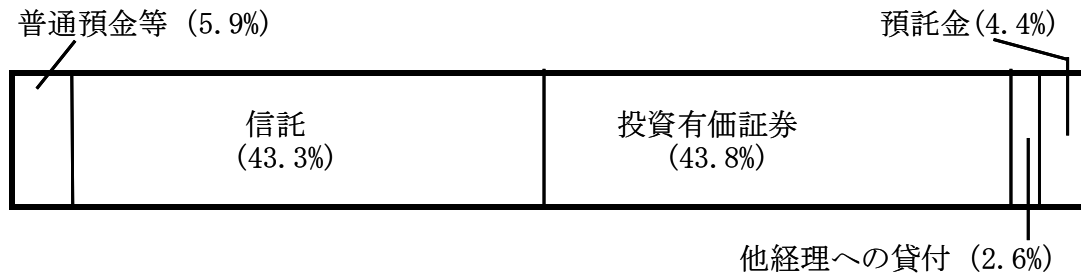
③ 給付実績の推移等

年度	全年金受給者			当年度新規決定者		対前年度 改定率 (%)	成熟度 (%)
	受給者数 (人)	金額 (百万円)	一人平均 (千円)	新規人数 (人)	一人平均 (千円)		
21年度	28,764	47,123	1,638	1,914	1,429	無	73.96
22年度	30,597	47,799	1,562	1,872	1,364	無	78.14
23年度	31,301	47,963	1,532	1,759	1,362	△ 0.4	81.64
24年度	32,275	48,604	1,506	1,728	1,327	△ 0.3	84.61
25年度	32,679	47,990	1,469	1,381	1,372	△ 1.0	86.23

(注) 成熟度については対退職(共済)年金受給者(20年以上の者)の値。
平成25年度の対前年度改定率は、平成25年10月に実施された改定の率。

(3) 年金資金の運用状況

○ 年金資産の資産構成 (平成26年3月31日現在)



○ 資産別運用利回り

種別	平成24年度 (百万円、%)		平成25年度 (百万円、%)	
	資産額	運用利回り	資産額	運用利回り
普通預金等	15,570	0.00	8,529	0.00
信託	67,683	0.97	62,384	1.29
投資有価証券	69,099	1.74	63,014	1.67
他経理貸付	5,198	2.40	3,721	2.40
預託金	6,247	0.94	6,305	3.44
合計	163,797	1.27	143,953	1.47

○ 運用利回り等の推移

年度	総資産 (百万円)	年度収支 (百万円)	利息金額 (百万円)	運用利回り (%)
平成21年度	203,774	△ 11,513	2,939	1.41
平成22年度	190,746	△ 13,028	2,701	1.45
平成23年度	177,375	△ 13,371	2,710	1.47
平成24年度	163,797	△ 15,367	2,173	1.27
平成25年度	143,953	△ 18,055	2,241	1.47

(4) 健康増進事業の実施状況

○ 主な健診等の受診者数等

区 分	平成24年度	平成25年度	備 考
人間ドック	4,105人	4,850人	
脳ドック (単独)	46人	50人	
人間・脳ドックセット	940人	1,009人	
巡回女性被扶養者健診	2,776人	2,665人	
郵送による胃がん検診	1,026人	1,242人	
歯科健診	652人	724人	
インフルエンザ予防接種補助	17,584人	18,095人	

(5) 組合員への住宅貸付事業

① 貸付金の状況

年度	貸付人数	貸付金額	一人平均貸付額
平成23年度	2,293 人	10,020,943 千円	4,370 千円
平成24年度	1,952 人	8,180,282 千円	4,191 千円
平成25年度	1,681 人	6,677,637 千円	3,972 千円

② 新規貸付金の状況

年度	貸付人数	貸付金額	一人平均貸付額
平成23年度	5 人	45,900 千円	9,180 千円
平成24年度	0 人	0 千円	0 千円
平成25年度	0 人	0 千円	0 千円

③ 貸付金利率の変遷

H8. 6. 1～	H9. 1. 1～	H10. 4. 1～	H11. 4. 1～	H20. 1. 1～	H20. 7. 1～
3.76%	3.26%	2.76%	2.26%	2.46%	2.66%

(6) 名古屋港管理組合の組合員に対する健康増進事業の実施状況

区 分	平成24年度	平成25年度	備 考
人間ドック	251人	245人	
健康表彰	28人	28人	記念品の贈呈
ハイキング大会	139人	116人	
ボウリング大会	101人	91人	

(7) 名古屋港管理組合の組合員に対する一般貸付事業の実施状況

① 貸付金の状況

年度	貸付人数	貸付金額	一人平均貸付額
平成23年度	34人	27,858 千円	819 千円
平成24年度	31人	20,810 千円	671 千円
平成25年度	22人	14,445 千円	657 千円

② 新規貸付金の状況

年度	貸付人数	貸付金額	一人平均貸付額
平成23年度	0人	0 千円	0 千円
平成24年度	0人	0 千円	0 千円
平成25年度	0人	0 千円	0 千円

(8) 名古屋港管理組合の組合員に対する貯金事業の実施状況

① 普通貯金

年度	加入者数	貯金額	一人平均貯金額
平成23年度	380人	1,950,385千円	5,133千円
平成24年度	370人	1,994,140千円	5,390千円
平成25年度	372人	2,042,485千円	5,491千円

② 貯金利率(年率)の変遷

	平成21年度	平成22年度	平成23年度	平成24年度	平成25年度
支払利率	1.25%	1.25%	1.25%	1.25%	1.25%

(9) 厚生労働省の基礎年金支払事務の一部代行件数

平成25年度 1,277名

短期経理

短 期 経 理
貸 借 対 照 表

平成26年3月31日現在

借 方		金 額	貸 方		金 額
	円	円		円	円
流動資産			3,595,766,059	流動負債	127,992,924
普通預金	1,469,105,328		未払金	4,691	
金銭信託	300,000,000		未払費用	112,115,543	
有価証券	699,300,000		前受収益	15,872,690	
証券投資信託	1,000,004,100				
立替金	19,832		固定負債		1,120,234,195
未収収益	84,876		支払準備金	1,120,234,195	
未収金	50,590,923				
支払基金委託金	76,661,000		負債合計		1,248,227,119
			剰余金		2,347,538,940
			利益剰余金	2,347,538,940	
			欠損金補てん 積立金	689,596,089	
			短期積立金	1,559,506,093	
			介護積立金	98,436,758	
			資本合計		2,347,538,940
資 産 合 計		3,595,766,059	負 債 ・ 資 本 合 計		3,595,766,059

短 期 経 理
損 益 計 算 書

自平成25年4月 1日
至平成26年3月31日

損 失		金 額	利 益		金 額
	円	円		円	円
經常費用			16,447,040,694	經常収益	16,377,590,142
事業費用	16,447,040,694			事業収益	16,370,227,251
保健給付	6,441,164,285			短期負担金	7,317,317,662
休業給付	636,064,294			介護負担金	580,140,090
災害給付	0			短期掛金	7,280,118,989
附加給付	66,557,253			介護掛金	580,138,255
老人保健金 拠出	101,631			短期任意 継続掛金	103,777,725
退職者給付金 拠出	693,500,376			介護任意 継続掛金	10,995,569
前期高齢者 前納付金	4,190,413,843			育休・介護休業 手当金交付金	497,738,961
後期高齢者 支援金	2,792,996,922				
病床転換 支援金	0			事業外収益	7,362,891
介護納付金	1,166,633,724			短期利息及び 短期配当金	1,832,500
一部負担金 払戻金	75,358,300			雑収入	307,659
短期任意継続 掛金還付金	5,681,815			賠償金	5,222,732
介護任意継続 掛金還付金	634,690				
連合会 拠出金	377,933,561			前年度繰越 支払準備金	1,149,406,730
繰入金		46,455,000		前年度繰越 支払準備金	1,149,406,730
業務経理へ 繰入		46,455,000			
次年度繰越 支払準備金		1,120,234,195		当期損失金	97,465,517
次年度繰越 支払準備金	1,120,234,195			当期短期 損失金	97,465,517
特別損失		6,727,000			
前期損益 修正損		6,727,000			
当期利益金		4,005,500			
当期介護 利益金		4,005,500			
合 計		17,624,462,389		合 計	17,624,462,389

預 金 明 細 表

取引金融機関等の名称	区 分	金 額	摘 要
丸八信用組合	普 通 預 金	95,918,516 円	
三井住友信託銀行 名古屋営業部	〃	4,776,400	
三菱東京UFJ銀行 東海公務部	〃	1,368,351,685	
三菱東京UFJ銀行 名古屋市役所出張所	〃	58,727	育休介護
合 計		1,469,105,328	

金 銭 信 託 明 細 表

取引金融機関等の名称	区 分	金 額	摘 要
三井住友信託銀行 名古屋栄支店	合同運用指定金銭信託	300,000,000 円	
合 計		300,000,000	

有価証券明細表

	銘 柄	券 面 総 額	取 得 価 額	貸借対照表計上額	摘 要
地方債	名古屋市公募公債	100,000 千円	99,300,000 円	99,300,000 円	第12回し号
	小 計	100,000	99,300,000	99,300,000	
諸債券	スウェーデン地方金融公社債	200,000	200,000,000	200,000,000	第330回
	ノルウェー地方金融公社債	200,000	200,000,000	200,000,000	第154回
	〃	200,000	200,000,000	200,000,000	第182回
	小 計	600,000	600,000,000	600,000,000	
合 計		700,000	699,300,000	699,300,000	

投資有価証券明細表

	銘 柄	取引金融機関	取 得 価 額	貸借対照表計上額	摘 要
資証券 信託投	JPY LIQUIDITY FUND	J Pモルガン証券	1,000,004,100 円	1,000,004,100 円	MMF
	小 計	—————	1,000,004,100	1,000,004,100	
合 計			1,000,004,100	1,000,004,100	

立 替 金 明 細 表

種 別	金 額	氏 名	摘 要
保 健 給 付	19,832 円	愛知県社会保険診療報酬支払基金	
合 計	19,832		

未 収 収 益 明 細 表

種 別	金 額	氏 名	摘 要
有 価 証 券 利 息	32,876 円	名古屋市	地 方 債
信 託 収 益	52,000	三井住友信託銀行(株)	金 銭 信 託
合 計	84,876		

未 収 金 明 細 表

種 別	金 額	氏 名	摘 要
掛 金	89,587 円	休職者 他	期限後納付分
負 担 金	63,652	市長部局 他	〃
掛 金 ・ 負 担 金	50,435,374	保健経理	平成24年度過誤払い分
立 替 金	2,310	業務経理	ゆうちょ手数料
合 計	50,590,923		

支 払 基 金 委 託 金 明 細 表

種 別	金 額	氏 名	摘 要
支 払 基 金 委 託 金	76,661,000 円	愛知県社会保険診療報酬支払基金	
合 計	76,661,000		

未 払 金 明 細 表

種 別	金 額	氏 名	摘 要
連 合 会 抛 出 金	4,691 円	全国市町村職員共済組合連合会	
合 計	4,691		

未払費用明細表

種 別	金 額	氏 名	摘 要
長 期 掛 金	155,233 円	長期經理	未振替分
長 期 負 担 金	65,610,888	〃	〃
長 期 公 的 負 担 金	29,750,892	〃	〃
保 健 掛 金	7,513	保健經理	〃
保 健 負 担 金	16,585,475	〃	〃
児 童 手 当	5,542	業務經理	〃
合 計	112,115,543		

前受収益明細表

科 目	摘 要	収 入			貸借対照表計上額	備 考
		年 月 日	伝票番号	金 額		
短期任意継続掛金	短期任意継続組合員50名	H26.3.7他	251138他	13,754,851 円	13,754,851 円	
短期任意継続 (育休・介護)掛金	短期任意継続 (育休・介護)50名	H26.3.7他	251138他	659,278	659,278	
介護任意継続掛金	介護任意継続組合員39名	H26.3.7他	251138他	1,458,561	1,458,561	
合 計				15,872,690	15,872,690	

積立金明細表

区 分	前期繰越額	当期増加額	当期減少額	貸借対照表計上額	摘 要
欠損金補てん積立金	692,501,771 円	0 円	2,905,682 円	689,596,089 円	
短 期 積 立 金	1,654,065,928	2,905,682	97,465,517	1,559,506,093	
介 護 積 立 金	94,431,258	4,005,500	0	98,436,758	
合 計	692,501,771	6,911,182	100,371,199	689,596,089	

利益剰余金又は欠損金計算書

自平成25年4月1日 至平成26年3月31日

(短期分)

1	積立金	1,654,065,928 円
	積立金	1,654,065,928 円
2	当期損失金	△ 97,465,517 円
	当期短期損失金	△ 97,465,517 円
3	当期処分額	2,905,682 円
	欠損金補てん積立金を取崩	2,905,682 円
	積立金	1,559,506,093 円

(介護分)

1	積立金	94,431,258 円
	介護積立金	94,431,258 円
2	当期利益金	4,005,500 円
	当期介護利益金	4,005,500 円
3	当期処分額	0 円
	積立金	98,436,758 円

重要な会計方針

(短期経理)

1 普通預金の種類
無利息型

2. 有価証券の評価基準及び評価方法
法令で定めていない。

3 負債の換算基準
法令で定めていない。

4 引当金等の計上基準

1) 支払準備金

短期経理の給付金について、当年度の潜在債務を負債として見込むもので、地方公務員等共済組合法施行規程（以下、本決算書において「施行規程」という。）第83条の規定に基づき、当該年度における短期給付の請求額の2/12を計上している。

2) 欠損金補てん積立金

短期経理の将来の欠損金の補てんにあてるための積立金で、施行規程第87条の規定に基づき、当該事業年度以前3事業年度における短期給付の平均請求額の10/100に達するまで計上している。

長 期 経 理

長 期 経 理
貸 借 対 照 表

平成26年3月31日現在

借 方		金 額	貸 方		金 額
	円	円		円	円
流動資産			8,529,263,837	流動負債	948
普通預金	7,184,048,723			預り金	948
立替金	3,906				
未収収益	1,247,752,792			負債合計	948
未収金	97,458,416				
固定資産			135,423,646,287	剰余金	143,952,909,176
投資その他の資産		135,423,646,287		長期給付積立金	143,952,909,176
信託	55,383,531,679			資本合計	143,952,909,176
投資有価証券	70,014,123,700				
長期貸付金	3,720,582,497				
預託金	6,305,408,411				
資 産 合 計			143,952,910,124	負 債 ・ 資 本 合 計	143,952,910,124

長 期 経 理
損 益 計 算 書

自平成25年4月 1日
至平成26年3月31日

損 失		金 額	利 益		金 額
	円	円		円	円
経常費用			59,118,504,965	経常収益	41,122,072,342
事業費用		59,118,504,965		事業収益	38,859,726,549
退職給付	38,723,019,587			負担金	24,723,211,238
障害給付	200,367,563			掛金	12,593,514,239
遺族給付	9,067,012,701			退職一時金	58,897,072
基礎年金 拠出金負担金	11,121,107,046			等返還金	
償還差損	6,970,000			基礎年金 交付金	1,484,104,000
雑費	28,068			運用収入	2,262,345,793
繰入金			66,744,000	利息及び 配当金	2,240,745,793
業務経理へ 繰入		66,744,000		償還差益	21,600,000
組合事務費 繰入	66,744,000			前年度繰越 支払準備金	966,100
次年度繰越 長期給付積立金			143,952,909,176	前年度繰越 支払準備金	966,100
次年度繰越 長期給付積立金		143,952,909,176		前年度繰越 長期給付積立金	162,007,295,815
特別損失			1,000,772	前年度繰越 長期給付積立金	162,007,295,815
前期損益 修正損		1,000,772		特別利益	8,824,656
前期損益 修正益				前期損益 修正益	8,824,656
合 計			203,139,158,913	合 計	203,139,158,913

預 金 明 細 表

取引金融機関等の名称	区 分	金 額	摘 要
丸八信用組合	普通預金	60,408,376 円	
三井住友信託銀行 名古屋栄支店	〃	703,280,901	
三井住友信託銀行 名古屋営業部	〃	5,832,744,855	
みずほ信託銀行 名古屋支店	〃	587,614,591	
合 計		7,184,048,723	

立 替 金 明 細 表

種 別	金 額	氏 名	摘 要
所 得 税	3,906 円	名古屋中税務署	過誤納付分
合 計	3,906		

未 収 収 益 明 細 表

種 別	金 額	氏 名	摘 要
有価証券利息	100,817,049 円	名古屋市 他	地 方 債
〃	64,969,548	(株)豊田自動織機 他	社 債
〃	25,705,822	地方公共団体金融機構 他	諸 債 券
小 計	191,492,419		
信託収益	52,000 円	三井住友信託銀行(株)	金 銭 信 託
〃	4,000	みずほ信託銀行(株)	〃
〃	560,736,069	三井住友信託銀行(株)	包 括 信 託
〃	263,281,054	みずほ信託銀行(株)	〃
〃	15,418,900	三井住友信託銀行(株)	有価証券信託
小 計	839,492,023		
預託金利息	216,768,350 円	地方公務員共済組合連合会	
小 計	216,768,350		
合 計	1,247,752,792		

未収金明細表

種 別	金 額	氏 名	摘 要
掛 金 ・ 負 担 金	95,517,013 円	短期経理	未振替分
負 担 金	1,805,937	市長部局 他	期限後納付分
掛 金	135,466	休職者 他	〃
合 計	97,458,416		

金 銭 信 託 明 細 表

取引金融機関等の名称	区 分	金 額	摘 要
三井住友信託銀行 名古屋栄支店	合同運用指定金銭信託	1,000,000,000 円	
みずほ信託銀行 名古屋支店	〃	306,723,911	
小 計		1,306,723,911	
三井住友信託銀行 名古屋栄支店	単独運用指定包括信託	41,292,093,674 円	
みずほ信託銀行 名古屋支店	〃	12,784,714,094	
小 計		54,076,807,768	
合 計		55,383,531,679	

有価証券、投資有価証券明細表

	銘 柄	券 面 総 額	取 得 価 額	貸借対照表計上額	摘 要
		千円	円	円	
地	名古屋市事業公債	12,500	12,500,000	12,500,000	平成16年度
	〃	25,000	25,000,000	25,000,000	平成17年度
	〃	37,500	37,500,000	37,500,000	平成18年度
	〃	50,000	50,000,000	50,000,000	平成19年度
	〃	62,500	62,500,000	62,500,000	平成20年度
	〃	75,000	75,000,000	75,000,000	平成21年度
	〃	87,500	87,500,000	87,500,000	平成22年度
	〃	100,000	100,000,000	100,000,000	平成23年度
	〃	100,000	100,000,000	100,000,000	平成24年度
	名古屋市会計室保管 計	550,000	550,000,000	550,000,000	
方	東京都公募公債	500,000	499,900,000	499,900,000	第610回
	〃	200,000	199,960,000	199,960,000	第632回
	〃	100,000	99,980,000	99,980,000	第633回
	〃	200,000	199,920,000	199,920,000	第635回
	〃	100,000	100,000,000	100,000,000	第636回
	〃	200,000	199,920,000	199,920,000	第638回
	〃	100,000	99,990,000	99,990,000	第639回
	〃	100,000	99,960,000	99,960,000	第641回
	〃	200,000	199,860,000	199,860,000	第642回
	大阪府公募公債	100,000	99,980,000	99,980,000	第50回
	愛知県公募公債	200,000	199,880,000	199,880,000	平成19年度第1回
	〃	100,000	99,930,000	99,930,000	平成19年度第3回
	〃	100,000	99,940,000	99,940,000	平成19年度第4回
	〃	200,000	199,880,000	199,880,000	平成20年度第1回
	〃	200,000	200,000,000	200,000,000	平成20年度第6回
	〃	200,000	200,000,000	200,000,000	平成23年度第18回
	埼玉県公募公債	800,000	797,600,000	797,600,000	平成17年度第6回
	静岡県公募公債	100,000	100,000,000	100,000,000	第17回
	名古屋市公募公債	500,000	499,600,000	499,600,000	第2回
	〃	200,000	200,000,000	200,000,000	第12回寸号
	〃	500,000	498,250,000	498,250,000	第12回め号
	〃	200,000	200,000,000	200,000,000	第455回
	〃	100,000	99,940,000	99,940,000	第456回
	〃	100,000	99,990,000	99,990,000	第457回
	〃	100,000	99,960,000	99,960,000	第459回
	〃	700,000	699,650,000	699,650,000	第465回
	京都市公募公債	300,000	300,000,000	300,000,000	第12回
千葉市公募公債	200,000	199,400,000	199,400,000	平成17年度第2回	
川崎市公募公債	100,000	99,980,000	99,980,000	第22回	
	野村証券保護預かり 計	6,700,000	6,693,470,000	6,693,470,000	
	東京都公募公債	700,000	700,000,000	700,000,000	第3回

	300,000	299,610,000	299,610,000	第15回
	800,000	799,840,000	799,840,000	第632回
	900,000	899,820,000	899,820,000	第633回
	800,000	799,680,000	799,680,000	第635回
	700,000	700,000,000	700,000,000	第636回
	800,000	799,680,000	799,680,000	第638回
	900,000	899,910,000	899,910,000	第639回
	900,000	899,640,000	899,640,000	第641回
	800,000	799,440,000	799,440,000	第642回
	400,000	399,960,000	399,960,000	第644回
大阪府公募公債	200,000	199,860,000	199,860,000	第4回
兵庫縣公募公債	500,000	500,000,000	500,000,000	第13回
静岡縣公募公債	200,000	199,960,000	199,960,000	平成20年度第5回
愛知縣公募公債	600,000	599,640,000	599,640,000	平成19年度第1回
	700,000	699,510,000	699,510,000	平成19年度第3回
	700,000	699,580,000	699,580,000	平成19年度第4回
	400,000	399,760,000	399,760,000	平成20年度第1回
	1,000,000	1,000,000,000	1,000,000,000	平成20年度第6回
	400,000	399,640,000	399,640,000	平成20年度第10回
	200,000	199,920,000	199,920,000	平成21年度第4回
	200,000	200,000,000	200,000,000	平成22年度第8回
	200,000	200,000,000	200,000,000	平成22年度第14回
広島縣公募公債	2,000,000	1,999,200,000	1,999,200,000	平成19年度第1回
福岡縣公募公債	200,000	199,860,000	199,860,000	平成19年度第2回
	300,000	300,000,000	300,000,000	平成25年度第3回
千葉縣公募公債	100,000	100,000,000	100,000,000	第15回
	400,000	399,680,000	399,680,000	平成20年度第2回
	200,000	199,920,000	199,920,000	平成20年度第6回
新潟縣公募公債	200,000	199,840,000	199,840,000	平成19年度第1回
群馬縣公募公債	400,000	400,000,000	400,000,000	第4回
堺市公募公債	300,000	300,000,000	300,000,000	平成25年度第1回
名古屋市公募公債	800,000	800,000,000	800,000,000	第12回す号
	800,000	800,000,000	800,000,000	第455回
	700,000	699,580,000	699,580,000	第456回
	900,000	899,910,000	899,910,000	第457回
	700,000	699,720,000	699,720,000	第459回
	400,000	399,920,000	399,920,000	第460回
	200,000	199,980,000	199,980,000	第461回
	800,000	799,280,000	799,280,000	第463回
	400,000	399,640,000	399,640,000	第464回
	200,000	199,900,000	199,900,000	第465回
	300,000	300,000,000	300,000,000	第486回
神戸市公募公債	200,000	200,000,000	200,000,000	平成25年度第12回
横浜市公募公債	100,000	100,000,000	100,000,000	第28回

地 方 債	川崎市公募公債	300,000	299,970,000	299,970,000	第23回	
	北九州市公募公債	200,000	200,000,000	200,000,000	第16回	
	福岡市公募公債	200,000	199,920,000	199,920,000	平成21年度第1回	
	〃	300,000	299,730,000	299,730,000	平成22年度第4回	
	〃	200,000	200,000,000	200,000,000	平成25年度第6回	
	みずほ証券保護預かり 計	25,400,000	25,391,500,000	25,391,500,000		
	地 方 債 計	32,650,000	32,634,970,000	32,634,970,000		
社 債	豊田自動織機社債	100,000	100,000,000	100,000,000	第18回	
	7&I ホールディングス社債	500,000	500,000,000	500,000,000	第4回	
	アサヒグループホールディングス社債	500,000	500,000,000	500,000,000	第2回	
	みずほコーポレート銀行社債	100,000	100,000,000	100,000,000	第3回	
	三菱東京UFJ銀行社債	300,000	300,000,000	300,000,000	第23回	
	〃	1,000,000	1,000,000,000	1,000,000,000	第24回	
	〃	1,000,000	1,000,000,000	1,000,000,000	第27回	
	みずほ銀行社債	200,000	190,934,000	190,934,000	第7回	
	野村ホールディングス社債	505,000	505,000,000	505,000,000	第33回	
	東京電力社債	400,000	399,964,000	399,964,000	第545回	
	中部電力社債	500,000	500,000,000	500,000,000	第467回	
		野村証券保護預かり 計	5,105,000	5,095,898,000	5,095,898,000	
		住友金属工業社債	200,000	200,000,000	200,000,000	第59回
		JFEホールディングス社債	500,000	500,000,000	500,000,000	第15回
		〃	600,000	600,000,000	600,000,000	第19回
	豊田自動織機社債	100,000	100,000,000	100,000,000	第18回	
	シャープ社債	200,000	200,000,000	200,000,000	第24回	
	みずほコーポレート銀行社債	400,000	400,000,000	400,000,000	第7回	
	〃	1,000,000	1,000,000,000	1,000,000,000	第8回	
	〃	600,000	600,000,000	600,000,000	第9回	
	〃	300,000	300,000,000	300,000,000	第18回	
	三菱東京UFJ銀行社債	400,000	400,000,000	400,000,000	第20回	
	三井住友銀行社債	100,000	100,000,000	100,000,000	第8回	
	〃	1,000,000	999,100,000	999,100,000	第20回	
	みずほ銀行社債	100,000	99,935,000	99,935,000	第6回	
	〃	300,000	284,604,000	284,604,000	第7回	
	〃	300,000	300,000,000	300,000,000	第14回	
	〃	1,000,000	1,000,000,000	1,000,000,000	第18回	
	三井住友F&L社債	500,000	500,000,000	500,000,000	第1回	
	三菱UFJリース社債	500,000	500,000,000	500,000,000	第10回	
	東日本旅客鉄道社債	300,000	300,000,000	300,000,000	第63回	
	〃	300,000	300,000,000	300,000,000	第81回	
	東京電力社債	1,600,000	1,599,840,000	1,599,840,000	第535回	

社 債	関西電力社債	1,300,000	1,300,000,000	1,300,000,000	第486回
	九州電力社債	500,000	500,000,000	500,000,000	第413回
	みずほ証券保護預かり 計	12,100,000	12,083,479,000	12,083,479,000	
	社 債 計	17,205,000	17,179,377,000	17,179,377,000	
諸 債	公営企業債券	400,000	400,000,000	400,000,000	政府保証第859回
	〃	100,000	99,990,000	99,990,000	第29回
	地方公共団体金融機構債券	400,000	400,000,000	400,000,000	第34回
	中小企業債	1,000,000	999,000,000	999,000,000	政府保証第187回
	日本高速道路保有・債務返済 機構債券	600,000	600,000,000	600,000,000	政府保証第3回
	名古屋高速道路債券	200,000	200,000,000	200,000,000	愛知県・名古屋市折半保証第117回
	ノルウェー地方金融公社債	1,000,000	1,000,000,000	1,000,000,000	
	野村証券保護預かり 計	3,700,000	3,698,990,000	3,698,990,000	
	公営企業債券	100,000	99,990,000	99,990,000	第29回
	地方公共団体金融機構債券	300,000	300,000,000	300,000,000	第32回
〃	300,000	300,000,000	300,000,000	第33回	
〃	500,000	500,000,000	500,000,000	第35回	
中部国際空港債券	300,000	299,220,000	299,220,000	政府保証第9回	
名古屋高速道路債券	300,000	299,760,000	299,760,000	愛知県・名古屋市折半保証第95回	
〃	300,000	300,000,000	300,000,000	愛知県・名古屋市折半保証第102回	
〃	1,000,000	1,000,000,000	1,000,000,000	愛知県・名古屋市折半保証第107回	
〃	600,000	600,000,000	600,000,000	愛知県・名古屋市折半保証第112回	
みずほ証券保護預かり 計	3,700,000	3,698,970,000	3,698,970,000		
カナダ産業開発銀行社債	500,000	500,000,000	500,000,000		
三菱UFJMS証券保護預かり 計	500,000	500,000,000	500,000,000		
諸 債 券 計	7,900,000	7,897,960,000	7,897,960,000		
小 計	57,755,000	57,712,307,000	57,712,307,000		
	銘 柄	取引金融機関	取 得 価 格	貸借対照表計上額	摘 要
証 信 託 投 資			円	円	
	JPY LIQUIDITY FUND	JPモルガン証券	7,000,028,700	7,000,028,700	MMF
小 計			7,000,028,700	7,000,028,700	
	銘 柄	券 面 総 額	取 得 価 額	貸借対照表計上額	取引金融機関 摘 要
有 価 証 券 信 託	利付国庫債券(10年)	千円 1,000,000	円 1,005,300,000	円 1,005,300,000	三井住友信託銀行 第260回
	〃	500,000	500,950,000	500,950,000	〃 第262回
	〃	500,000	502,650,000	502,650,000	〃 第263回
	〃	500,000	497,650,000	497,650,000	〃 第264回
	〃	1,000,000	995,100,000	995,100,000	〃 〃
	〃	500,000	501,250,000	501,250,000	〃 第265回
	〃	1,000,000	1,000,700,000	1,000,700,000	〃 第266回
	〃	200,000	198,820,000	198,820,000	〃 第286回
	〃	100,000	99,368,000	99,368,000	〃 〃
	小 計	5,300,000	5,301,788,000	5,301,788,000	
合 計		70,014,123,700	70,014,123,700		

貸付金明細表

貸付区分	貸付先	前期繰越高	当期増加額	当期減少額	期末残高	摘要
長期貸付金	貸付経理	5,197,864,176 円	0 円	1,477,281,679 円	3,720,582,497 円	
合 計		5,197,864,176	0	1,477,281,679	3,720,582,497	

預託金明細表

種 別	金 額	摘 要
預 託 金	6,305,408,411 円	地方公務員共済組合連合会
合 計	6,305,408,411	

預り金明細表

種 別	金 額	氏 名	摘 要
所 得 税	948 円	名古屋中税務署	3月期年金決定者
合 計	948		

積立金明細表

区 分	前期繰越額	当期増加額	当期減少額	貸借対照表計上額	摘要
長期給付積立金	162,007,295,815 円	0 円	18,054,386,639 円	143,952,909,176 円	
合 計	162,007,295,815	0	18,054,386,639	143,952,909,176	

重要な会計方針

(長期経理)

- 1 普通預金の種類
無利息型
2. 有価証券の評価基準及び評価方法
法令で定めていない。
- 3 負債の換算基準
法令で定めていない。
- 4 引当金等の計上基準
 - 1) 支払準備金
施行規程第83条の規定に基づき、当該事業年度における長期給付（年金である給付を除く。）及び脱退一時金の総額の2/12以内に相当する金額を計上している。
 - 2) 長期給付積立金
長期経理の将来の予想される給付費用のための積立金で、施行規程第83条の2の規定に基づき、当該事業年度の利益相当額を積み立てている。

業 務 経 理

業 務 経 理
貸 借 対 照 表

平成26年3月31日現在

借 方		金 額	貸 方		金 額
	円	円		円	円
流動資産			369,540,529	流動負債	68,265,822
普通預金	168,341,485			未払金	23,053,986
有価証券	99,817,000			未払費用	44,570,800
証券投資信託	100,000,310			預り金	641,036
貯蔵品	186,405				
立替金	319			固定負債	127,140,014
未収収益	955,479			引当金	127,140,014
未収金	239,531			退職給与引当金	127,140,014
固定資産			3,534,653	負債合計	195,405,836
有形固定資産		3,534,653		剰余金	177,669,346
器具及び備品	3,534,653			利益剰余金	177,669,346
				積立金	177,669,346
				資本合計	177,669,346
資 産 合 計		373,075,182		負 債 ・ 資 本 合 計	373,075,182

(注) 有形固定資産の減価償却累計額は、3,837,972円である。

業 務 経 理
損 益 計 算 書

自平成25年4月 1日

至平成26年3月31日

損 失		金 額	利 益		金 額
	円	円		円	円
経常費用			290,265,402	経常収益	255,118,476
事業費用		290,265,402		事業収益	252,874,330
役員報酬	54,000			負担金	252,648,910
職員給与	79,826,492			雑収入	225,420
厚生費	33,705			事業外収益	2,244,146
旅費	2,229,030			利息及び配当金	2,244,146
光熱水料	1,126,771			繰入金	
事務費	17,352,630			短期繰り入れ	46,455,000
賃金	17,275,859			長期繰り入れ	66,744,000
委託費	82,042,318				
修繕費	19,950				
賃借料	16,870,581				
普及費	36,475,450				
諸謝金	232,750				
負担金	25,635,193				
連合会分担金	10,629,600				
減価償却費	461,073				
特別損失			622,753		
前期損益修正損		622,753			
当期利益金			77,429,321		
当期利益金		77,429,321			
合 計			368,317,476	合 計	368,317,476

預金明細表

取引金融機関等の名称	区分	金額	摘要
丸八信用組合	普通預金	162,029,405 円	
三菱東京UFJ銀行 名古屋市役所出張所	〃	6,312,080	
合計		168,341,485	

有価証券明細表

	銘柄	券面総額	取得価格	貸借対照表計上額	摘要
社債	住友信託銀行社債	100,000 千円	99,817,000 円	99,817,000 円	第5回
	合計	100,000	99,817,000	99,817,000	

投資有価証券明細表

	銘柄	取引金融機関	取得価格	貸借対照表計上額	摘要
資証券 信託投	JPY LIQUIDITY FUND	J P モルガン証券	100,000,310 円	100,000,310 円	MMF
	合計	——	100,000,310	100,000,310	

立替金明細表

種別	金額	氏名	摘要
雇用保険料	319 円	愛知労働局	
合計	319		

未収収益明細表

種別	金額	氏名	摘要
有価証券利息	955,479 円	三井住友信託銀行(株)	社債
合計	955,479		

未収金明細表

種別	金額	氏名	摘要
負担金	47,561 円	愛知労働局	労災保険料
〃	185,684	〃	雇用保険料
児童手当拠出金	5,542	短期経理	未振替分
〃	744	(医) につき会	期限後納付分
合計	239,531		

未払金明細表

種 別	金 額	氏 名	摘 要
退職給与	23,053,986 円	共済課長	
合 計	23,053,986		

未払費用明細表

種 別	金 額	氏 名	摘 要
職員給与	196,267 円	共済課長	職員諸手当 3月分
事務費	37,485	N T T コミュニケーションズ (株)	通信回線使用料 3月分
"	8,557	N T T ファイナンス (株)	"
"	22,617	"	"
"	2,985	西日本電信電話 (株)	"
"	20,263	K D D I (株)	"
"	75,021	名古屋市長	平成25年度電話料
"	18,480	佐川急便 (株)	配送料 3月分
"	61,513	(有) 太陽商工	事務用消耗品 3月分
"	244,162	(株) 豊明堂	"
"	9,973	(株) 隆陽社	"
"	115,362	富士ゼロックス (株)	"
"	2,310	短期経理	送金料 3月分
"	157,500	(株) ワイズ	図書印刷費 3月分
"	4,725	"	"
賃 金	74,520	共済課長	嘱託職員諸手当 3月分
"	248,145	"	臨時職員手当 3月分
委託費	1,431,675	(株) シーエスイー	レセプト処理業務委託 1月～3月分
"	153,133	社会保険診療報酬支払基金	レセプト電子データ提供料 1月分
"	474,621	地方公務員共済組合協議会	地共ホームページ保守運営 平成25年度分
"	362,332	(株) みずほトラストシステムズ	住基ネット利用運営 平成25年度分
"	28,593,600	"	年金事務システム運操作業 平成25年度分
"	840	愛知県国民健康保険団体連合会	出産育児一時金等事務費 3月分
"	10,412,041	日本電気 (株)	職員情報システム保守運営
"	29,400	宛名印刷機製造 (株)	支払い通知書等封入発送等
"	18,774	(株) ワンビシアーカイズ	磁気媒体保管料
"	45,937	T I S (株)	給料計算委託 3月分
"	361,404	(株) 日立公共システム	基幹システム用回線保守業務委託
賃借料	9,261	N E C キャピタルソリューション (株)	基幹システム用
光熱水料	4,756	(株) 名古屋交通開発機構	電気料等 2月分・3月分
"	173,521	名古屋市長	電気使用料 2～3月分
負担金	78,769	厚生労働省年金局	健康保険料 3月分
"	118,128	"	厚生年金保険料 3月分
"	2,070	"	児童手当拠出金 3月分
"	668,570	地方自治情報センター	使用料 1月分～3月分
"	300,000	名古屋市中小企業共済会	退職金積立金 3月分
預り金	11,964	貸付経理	健康保険料
"	20,119	"	厚生年金保険料
合 計	44,570,800		

預り金明細表

種 別	金 額	氏 名	摘 要
所 得 税	156,080 円	名古屋中税務署	3月分
住 民 税	366,700	名古屋市収納管理・特別徴収事務センター 他	〃
児童手当拠出金	118,256	厚生労働省雇用均等・児童家庭局	〃
合 計	641,036		

固定資産明細表

資産の種類	期首残高	当期増加額	当期減少額	期末残高	減価償却累計額	差引期末残高	摘 要
器具及び備品	7,372,625 円	0 円	0 円	7,372,625 円	3,837,972 円	3,534,653 円	
合 計	7,372,625	0	0	7,372,625	3,837,972	3,534,653	

減価償却費明細表

資産の種類	耐用年数	取得原価	当期償却額	償却累計額	当期末残高	償却累計率	摘 要
器具及び備品	15年	6,067,200 円	333,938 円	2,904,440 円	3,162,760 円	47.87%	
〃	8	13,500	134	13,499	1	99.99%	
〃	6	860,650	124,492	669,010	191,640	77.73%	
〃	5	237,825	2,378	237,824	1	99.99%	
〃	4	13,200	131	13,199	1	99.99%	
〃 (公印)		180,250	—	—	180,250	—	
合 計	—	7,372,625	461,073	3,837,972	3,534,653	—	

減価償却累計額明細表

区 分	前期繰越額	当期増加額	当期減少額	貸借対照表計上額	摘 要
器具及び備品	3,376,899 円	461,073 円	0 円	3,837,972 円	
合 計	3,376,899	461,073	0	3,837,972	

引当金明細表

区 分	前期繰越額	当期増加額	当期減少額	貸借対照表計上額	摘 要
退職給与引当金	153,306,403 円	7,815,746 円	33,982,135 円	127,140,014 円	
合 計	153,306,403	7,815,746	33,982,135	127,140,014	

棚 卸 表

貸借対照表科目	品目	単位	棚 卸			減 損 額		貸借対照表計上額
			数量	単価	金額	割合	金額	
貯 蔵 品	郵便切手	枚	1,785	—	186,405 円	—	0 円	186,405 円
合 計		—	1,785	—	186,405	—	0	186,405
平成26年3月31日 <div style="float: right; margin-top: 10px;"> 棚卸責任者 出納主任 永田靖典 印 同 立会人 井手晴香 印 </div>								

支 出 実 績 表

科 目	予 算 額	支 出 済 額	支 出 未 済 額	不 用 額
役 員 報 酬	427,000 円	54,000 円	0 円	373,000 円
職 員 給 与	86,411,000	71,814,479	8,012,013	6,584,508
事 務 費	24,351,000	16,571,677	780,953	6,998,370
合 計	111,189,000	88,440,156	8,792,966	13,955,878

利 益 剰 余 金 計 算 書

自平成25年4月1日至平成26年3月31日

1	積 立 金	100,240,025 円
2	当 期 利 益 金	77,429,321 円
3	当 期 処 分 額	0 円
	積 立 金	177,669,346 円

重要な会計方針

(業務経理)

- 1 普通預金の種類
無利息型
- 2 たな卸資産の評価基準
貯蔵品（郵便切手）について、施行規程第70条の規定に基づき個別法による原価法によっている。
- 3 固定資産の減価償却方法
法人税法の基準を採用し、定額法により行っている。
なお、減価償却累計額は、次のとおりである。
有形固定資産 3, 8 3 7, 9 7 2円
- 4 負債の換算基準
法令で定めていない。
- 5 引当金等の計上基準
 - 1) 退職給与引当金
共済組合に雇用されている職員に係る退職給与を、施行規程第78条の規定に基づき毎事業年度末日において所要の金額を計上している。

保 健 経 理

保 健 経 理
貸 借 対 照 表

平成26年3月31日現在

借 方		金 額	貸 方		金 額
	円	円		円	円
流動資産			876,258,685	流動負債	196,084,769
現 金		30,000		未 払 金	42,030,854
普 通 預 金		410,732,469		未 払 費 用	153,186,220
金 銭 信 託		200,000,000		預 り 金	867,695
有 価 証 券		109,747,000		固定負債	78,042,310
証 券 投 資 信 託		100,000,310		引当金	78,042,310
貯 蔵 品		1,728,765		退 職 給 与 金 引 当 金	78,042,310
立 替 金		117,805		負債合計	274,127,079
未 収 収 益		969,166		剰余金	602,289,061
未 収 金		52,933,170		利 益 剰 余 金	602,289,061
固定資産			157,455	積 立 金	602,289,061
有形固定資産		157,455		資本合計	602,289,061
器 具 及 び 備 品	157,455				
資 産 合 計		876,416,140		負 債 ・ 資 本 合 計	876,416,140

(注) 有形固定資産の減価償却累計額は、22,545円である。

保 健 經 理
損 益 計 算 書

自平成25年4月 1日
至平成26年3月31日

損 失		金 額	利 益		金 額
	円	円		円	円
經常費用			816,725,892	經常収益	823,462,591
事業費用		816,725,892		事業収益	820,487,897
職員給与	64,320,378			負担金	330,422,574
厚生費	242,074,284			掛金	322,057,676
特定健康 診査等費	5,686,726			施設収入	164,652,936
旅費	286,180			雑収入	3,354,711
事務費	1,118,572				
事業用消耗品費	12,336,765			事業外収益	2,974,694
賃金	79,091,744			利息及び配当金	2,974,694
委託費	363,625,056				
被服費	264,621			繰入金	
修繕費	584,507			貯金繰り繰入	4,546,000
洗濯費	494,325				
賃借料	8,967,942				
調査研究費	62,000				
普及費	9,726,329				
諸謝金	1,613,000				
負担金	26,450,918				
減価償却費	22,545				
当期利益金			11,282,699		
当期利益金		11,282,699			
合 計			828,008,591	合 計	828,008,591

現金現在高明細表

平成26年3月31日24時

区 分	摘 要	摘 要
現 金	5,000 円券 2 枚	10,000 円
〃	1,000 円券 13 枚	13,000
〃	500 円硬貨 10 枚	5,000
〃	100 円硬貨 20 枚	2,000
合 計		30,000

預金明細表

取引金融機関等の名称	区 分	金 額	摘 要
丸八信用組合	普 通 預 金	185,598,338 円	
三井住友信託銀行 名古屋営業部	〃	225,134,131	
合 計		410,732,469	

金銭信託明細表

取引金融機関等の名称	区 分	金 額	摘 要
三井住友信託銀行 名古屋栄支店	合同運用指定金銭信託	200,000,000 円	
合 計		200,000,000	

有価証券明細表

	銘 柄	券 面 総 額	取 得 価 額	貸借対照表計上額	摘 要
地 方 債	名古屋市公募公債	10,000 千円	9,930,000 円	9,930,000 円	第12回し号
	小 計	10,000	9,930,000	9,930,000	
社 債	三井住友信託銀行社債	100,000	99,817,000	99,817,000	第5回
	小 計	100,000	99,817,000	99,817,000	
合 計		110,000	109,747,000	109,747,000	

投資有価証券明細表

	銘 柄	取引金融機関	取 得 価 額	貸借対照表計上額	摘 要
資 証 信 券 託 投	JPY LIQUIDITY FUND	J P モルガン証券	100,000,310 円	100,000,310 円	MMF
	計	———	100,000,310	100,000,310	

立替金明細表

種 別	金 額	氏 名	摘 要
雇 用 保 険 料	117,805 円	愛知労働局	
合 計	117,805		

未 収 収 益 明 細 表

種 別	金 額	氏 名	摘 要
有 価 証 券 利 息	3,287 円	名古屋市	地 方 債
”	955,479	三井住友信託銀行(株)	社 債
信 託 収 益	10,400	”	金 銭 信 託
合 計	969,166		

未 収 金 明 細 表

種 別	金 額	氏 名	摘 要
掛 金	3,637 円	休職者 他	期限後納付
”	7,513	短期経理	未振替分
負 担 金	2,656	市長部局 他	期限後納付
”	16,585,475	短期経理	未振替分
施 設 収 入	5,615,043	名古屋市総務局	保健指導2月分
”	5,751,948	”	健診等受託料1～3月分
”	5,615,127	”	保健指導3月分
”	10,847,844	”	事務処理業務1～3月分
”	3,665,242	名古屋市病院局	保健指導等1～3月分
”	386,725	名古屋市上下水道局	健診等受託料25年度下半期分
”	1,531,207	名古屋市消防局	健診等データ管理25年度後期分
”	77,868	”	健診等受託料25年度下半期分
”	882,945	名古屋市交通局	頸動脈エコー検査等25年度秋季分
”	38,178	名古屋市住宅供給公社	健診等受託料25年度分
”	51,082	名古屋市環境局環境企画課	”
”	14,595	名古屋市市長室国際交流課	”
”	7,570	名古屋市住宅都市局	”
”	111,372	名古屋市市民経済局	”
”	270,007	名古屋市健康福祉局	”
”	7,570	名古屋市職員互助会	”
”	796,981	名古屋市教育委員会	”
”	514,710	名古屋市病院局	結核予防検診
”	112,875	名古屋市総務局	”
”	35,000	(株) JTBベネフィット	健診等受託料25年度分
合 計	52,933,170		

未払金明細表

種 別	金 額	氏 名	摘 要
退職給与	42,030,854 円	事業課長	
合 計	42,030,854		

未払費用明細表

種 別	金 額	氏 名	摘要
職員給与	328,438 円	事業課長	職員諸手当3月分
厚生費	90,100	臨港病院健康管理センター	健康診断費 人間ドック受診料2月分
〃	9,194,970	(医) オリエンタルクリニック 始め26件	健康診断費 人間ドック受診料3月分
〃	2,286,971	名古屋市上下水道局	人間ドック共同実施費用25年度分
〃	5,777,652	ティーペック(株)	健康相談費25年度分
特定健康診査等費	14,738	愛知県社会保険診療報酬支払基金	特定健康診査費3月分
〃	25,816	〃	特定保健指導費3月分
旅費	11,460	事業課長	在勤地内旅費3月分
事務費	17,236	NTTファイナンス(株)	通信回線使用3月分
〃	5,282	KDDI(株)	インターネット使用料3月分
〃	28,545	名古屋市長	電話ダイヤル使用料
〃	1,029	佐川急便(株)	レセプト運搬費3月分
事業用消耗品費	396,963	アルフレッサ(株)	検査用消耗品3月分
〃	181,126	〃	検査試薬代3月分
〃	95,697	(株)スズケン	検査用消耗品3月分
〃	504	(株)メディセオ	〃
〃	52,500	小林クリエイト(株)	〃
〃	14,700	(株)八神製作所	〃
〃	29,673	(有)太陽商工	〃
〃	492,450	小出印刷(株)	〃
賃金	762,094	事業課長	臨時職員手当3月分
委託費	9,816,000	(株)JTBベネフィット	えらべる倶楽部全員参加追加費用
〃	20,000,000	〃	えらべる倶楽部2月分及び会費精算金
〃	16,260,000	〃	えらべる倶楽部3月分及び会費精算金
〃	3,084,900	〃	えらべる倶楽部準備業務費用
〃	207,000	〃	心身リフレッシュ事業運営費2月分
〃	207,000	〃	心身リフレッシュ事業運営費3月分
〃	8,510,230	〃	心身リフレッシュポイント利用料2月分
〃	20,632,254	〃	心身リフレッシュポイント利用料3月分
〃	945,000	(株)インテック	こころの健康チェック結果表作成
〃	165,669	三菱化学メディエンス(株)	生化学検査等3月分
〃	47,481	名古屋医師協同組合名古屋臨床検査センター	細菌・病理検査3月分

	〃	5,418	長瀬ランダウア(株)	放射線外部被ばく量測定下半期分
	〃	224,700	トリオシステムプランズ(株)	心身リフレッシュ事業システム改修
	〃	124,362	(株)メイケイ	健診データ入力3月分
	〃	65,419	〃	インフルエンザ助成データ入力3月分
	〃	56,206	(株)サンメンテナンス	清掃業務3月分
	〃	546,000	(株)システックス	疾病統計システム改修
修繕費	費	63,000	(株)スズケン	心電計リード線修理
洗濯費	費	279,712	(株)名鉄クリーニング	25年度下半期分
賃借料		299,250	日立キャピタル(株)	胃部X線画像デジタル撮影装置一式3月分
	〃	192,192	NECキャピタルソリューション(株)	健診用クライアント機器3月分
	〃	8,190	〃	健診用プリンタ3月分
負担金		327,620	厚生労働省年金局	健康保険料3月分
	〃	501,616	〃	厚生年金保険料3月分
	〃	8,790	〃	児童手当拠出金3月分
	〃	39,768	愛知労働局	労災保険料25年度分
	〃	85,125	〃	雇用保険料25年度分
	〃	240,000	名古屋市中小企業共済会	退職金積立金3月分
掛金・負担金		50,435,374	短期経理	平成24年度過誤受領分
合計		153,186,220		

預り金明細表

種別	金額	氏名	摘要
所得税	298,816 円	名古屋中税務署	3月分
住民税	443,700	名古屋市収納管理・特別徴収事務センター他	〃
健康保険料	29,910	厚生労働省年金局	〃
厚生年金保険料	51,360	〃	〃
雇用保険料	43,909	愛知労働局	雇用保険25年度分
合計	867,695		

引当金明細表

区分	前期繰越額	当期増加額	当期減少額	貸借対照表計上額	摘要
退職給与引当金	101,798,631 円	18,274,533 円	42,030,854 円	78,042,310 円	
合計	101,798,631	18,274,533	42,030,854	78,042,310	

固定資産明細表

資産の種類	期首残高	当期増加額	当期減少額	期末残高	減価償却累計額	差引期末残高	摘要
器具及び備品	0円	180,000円	円	180,000円	22,545円	157,455円	
合計	0	180,000	0	180,000	22,545	157,455	

減価償却費明細表

資産の種類	耐用年数	取得原価	当期償却額	償却累計額	当期末残高	償却累計率	摘要
器具及び備品	6年	180,000円	22,545円	22,545円	157,455円	12.53%	
合計	—	180,000	22,545	22,545	157,455	—	

減価償却累計額明細表

区分	前期繰越額	当期増加額	当期減少額	貸借対照表計上額	摘要
器具及び備品	0円	22,545円	0円	22,545円	
合計		22,545	0	22,545	

棚卸表

貸借対照表 科目	品名	単位	棚卸			減損額		貸借対照表 計上額
			数量	単価	金額	割合	金額	
貯蔵品 (薬品)	Lタイプワコー ALT-2 S-R2 他122件			円	1,728,765円			円 1,728,765
	合計				1,728,765			1,728,765
平成26年3月31日								
			棚卸責任者 出納主任			尾関 修		印
			同 立会人			高野 邦夫		印

支出実績表

科目	予算額	支出済額	支出未済額	不用額
職員給与	64,892,000円	63,991,940円	328,438円	571,622円
旅費	972,000	274,720	11,460	685,820
事務費	4,014,000	1,066,480	52,092	2,895,428
合計	69,878,000	65,333,140	391,990	4,152,870

利益剰余金計算書自平成25年4月1日 至平成26年3月31日

1	積立金	591,006,362 円
2	当期利益金	11,282,699 円
3	当期処分額	0 円
	積立金	<u>602,289,061 円</u>

重要な会計方針

(保健経理)

- 1 普通預金の種類
無利息型
- 2 有価証券の評価基準及び評価方法
法令で定めていない。
- 3 たな卸資産の評価基準
貯蔵品（事業用消耗品）について、施行規程第70条の規定に基づき個別法による原価法によっている。
- 4 固定資産の減価償却方法
法人税法の基準を採用し、定額法により行っている。
なお、減価償却累計額は、次のとおりである。
有形固定資産 22,545円
- 5 負債の換算基準
法令で定めていない。
- 6 引当金等の計上基準
 - 1) 退職給与引当金
共済組合に雇用されている職員に係る退職給与を、施行規程第78条の規定に基づき毎事業年度末日において所要の金額を計上している。

貯 金 経 理

貯 金 経 理
貸 借 対 照 表

平成26年3月31日現在

借 方		金 額	貸 方		金 額
	円	円		円	円
流動資産			82,409,136	流動負債	2,054,989,390
普通預金	76,102,477			組合員貯金	2,042,485,207
未収収益	6,306,659			未払費用	12,504,183
固定資産		2,079,162,820		負債合計	2,054,989,390
投資その他の資産	2,079,162,820			剰余金	
金銭信託	100,000,000			利益剰余金	106,582,566
投資有価証券	1,979,162,820			欠損金補てん 積立金	102,124,260
				積立金	4,458,306
				資本合計	106,582,566
資 産 合 計		2,161,571,956		負 債 ・ 資 本 合 計	2,161,571,956

貯 金 経 理
損 益 計 算 書

自平成25年4月 1日
至平成26年3月31日

損 失		金 額	利 益		金 額
	円	円		円	円
経常費用		24,680,990	経常収益		28,200,355
事業費用	24,680,990		運用収入	28,200,355	
支払利息	24,671,017		利息及び 配当金	27,010,355	
事務費	9,973		償還差益	1,190,000	
繰入金		4,546,000	当期損失金		1,660,250
保健経理へ 繰入	4,546,000		当期損失金	1,660,250	
特別損失		633,615			
前期損益 修正損	633,615				
合 計		29,860,605	合 計		29,860,605

預 金 明 細 表

取引金融機関等の名称	区 分	金 額	摘 要
丸八信用組合	普通預金	28,593,971 円	
三井住友信託銀行 名古屋栄支店	〃	47,508,506	
合 計		76,102,477	

未 収 収 益 明 細 表

種 別	金 額	氏 名	摘 要
有価証券利息	1,909,039 円	名古屋市 他	地 方 債
〃	3,535,121	三井住友信託銀行(株) 他	社 債
〃	835,020	名古屋高速道路公社 他	諸 債 券
信託収益	27,479	三井住友信託銀行(株)	金 銭 信 託
合 計	6,306,659		

金 銭 信 託 明 細 表

取引金融機関等の名称	区 分	金 額	摘 要
三井住友信託銀行 名古屋栄支店	合同運用指定金銭信託	100,000,000 円	
合 計		100,000,000	

有価証券、投資有価証券明細表

	銘 柄	券 面 総 額	取 得 価 格	貸借対照表計上額	摘 要
地 方 債	名古屋市事業公債	200,000 千円	199,570,000 円	199,570,000 円	平成15年度第3回
	東京都公募公債	100,000	99,990,000	99,990,000	第639回
	なごやか市民債	30,000	30,000,000	30,000,000	第9回
	愛知県公募公債	100,000	99,970,000	99,970,000	平成21年度第6回
	京都府公募公債	100,000	99,930,000	99,930,000	第8回
	共同発行市場公募地方債	200,000	199,960,000	199,960,000	第106回
	小 計	730,000	729,420,000	729,420,000	
社 債	住友信託銀行社債	100,000	99,817,000	99,817,000	第5回
	三菱東京UFJ銀行社債	200,000	200,000,000	200,000,000	第11回
	〃	200,000	200,000,000	200,000,000	第35回
	みずほ銀行社債	100,000	100,000,000	100,000,000	第19回
	小 計	600,000	599,817,000	599,817,000	
諸 債 券	名古屋高速道路債券	150,000	149,925,000	149,925,000	第86回
	〃	100,000	100,000,000	100,000,000	第121回
	地方公共団体金融機構 債	100,000	100,000,000	100,000,000	第55回
	〃	100,000	100,000,000	100,000,000	第58回
	小 計	450,000	449,925,000	449,925,000	
資証 信券 託投	銘 柄	取 引 金 融 機 関	取 得 価 格	貸借対照表計上額	摘 要
	JPY LIQUIDITY FUND	J P モルガン証券	200,000,820 円	200,000,820 円	MMF
	小 計		200,000,820	200,000,820	
合 計			1,979,162,820	1,979,162,820	

未 払 費 用 明 細 表

種 別	金 額	氏 名	摘 要
組合員貯金利息	12,504,183 円	普通貯金預金者	平成25年10月1日～平成26年3月31日
合 計	12,504,183		

積 立 金 明 細 表

区 分	前期繰越額	当期増加額	当期減少額	貸借対照表計上額	摘要
欠損金補てん積立金	99,707,006 円	2,417,254 円	0 円	102,124,260 円	
積 立 金	8,535,810	0	4,077,504	4,458,306	
合 計	108,242,816	2,417,254	4,077,504	106,582,566	

支 出 実 績 表

科 目	予 算 額	支 出 済 額	支 出 未 済 額	不 用 額
旅 費	200,000 円	0 円	0 円	200,000 円
事 務 費	400,000	9,973	0	390,027
合 計	600,000	9,973	0	590,027

利 益 剰 余 金 計 算 書

自平成25年4月1日 至平成26年3月31日

1 積 立 金		8,535,810 円
2 当 期 損 失 金		△ 1,660,250 円
3 当 期 処 分 額		△ 2,417,254 円
	欠損金補てん積立金へ積立	△ 2,417,254 円
積 立 金		4,458,306 円

重要な会計方針

(貯金経理)

- 1 普通預金の種類
無利息型
- 2 有価証券の評価基準及び評価方法
法令で定めていない。
- 3 負債の換算基準
法令で定めていない。
- 4 引当金等の計上基準
 - 1) 欠損金補てん積立金
貯金経理の将来の欠損金の補てんにあてるための積立金で、施行規程第87条の規定に基づき、組合員の貯金額の5/100以上の額を積立てている。

貸 付 経 理

貸 付 経 理
貸 借 対 照 表

平成26年3月31日現在

借 方		金 額	貸 方		金 額
	円	円		円	円
流動資産			流動負債		
普通預金	289,356,669	306,205,390	未払費用	1,381,388	1,450,198
立替金	63,500		預り金	68,810	
未収収益	16,708,300				
未収金	76,921				
固定資産		6,733,666,786	固定負債		3,741,140,801
有形固定資産	474,664		長期借入金	3,720,582,497	
器具及び備品	474,664		退職給与引当金	20,558,304	
無形固定資産	547,708				
電話加入権	547,708				
投資その他の資産	6,732,644,414		負債合計		3,742,590,999
金銭信託	40,562,807		剰余金		
組合員貸付金	6,692,081,607		利益剰余金	3,297,281,177	
			欠損金補てん積立金	334,604,081	
			団体信用生命保険積立金	84,483,192	
			積立金	2,878,193,904	
			資本合計		3,297,281,177
資 産 合 計		7,039,872,176	負 債 ・ 資 本 合 計		7,039,872,176

(注) 有形固定資産の減価償却累計額は、4,792,856円である。

貸 付 経 理
損 益 計 算 書

自平成25年4月 1日
至平成26年3月31日

損 失		金 額	利 益		金 額
	円	円		円	円
經常費用			163,544,351	經常収益	215,118,892
事業費用		163,544,351		事業収益	209,153,888
職員給与	7,856,205			組合員貸付金 利息	193,680,788
厚生費	6,941			保険料 充当金	15,472,980
事務費	70,880			雑収入	120
賃金	2,954,660			事業外収益	5,965,004
委託費	959,154			利息及び 配当金	481,327
保険料	48,153,202			償還差益	164,500
諸謝金	5,250			団体信用生命 保険配当金	5,319,177
負担金	2,463,471				
支払利息	100,924,887				
減価償却費	149,701				
当期利益金			51,574,541		
当期利益金		51,574,541			
合 計			215,118,892	合 計	215,118,892

預 金 明 細 表

取引金融機関等の名称	区 分	金 額	摘 要
丸八信用組合	普通預金	44,341,288 円	
三井住友信託銀行 名古屋栄支店	〃	39,550,000	団体信用生命保険関係専用
みずほ信託銀行 名古屋支店	〃	197,990,665	
〃	〃	4,369,852	団体信用生命保険関係専用
三菱東京UFJ銀行 名古屋市役所出張所	〃	3,104,864	
合 計		289,356,669	

立 替 金 明 細 表

種 別	金 額	氏 名	摘 要
雇 用 保 険 料	31,417 円	愛知労働局	
健 康 保 険 料	11,964	業 務 経 理	過誤払い分
厚 生 年 金 保 険 料	20,119	〃	〃
合 計	63,500		

未 収 収 益 明 細 表

種 別	金 額	氏 名	摘 要
組 合 員 貸 付 金 利 息	16,707,767 円	借 受 者 1,254名	期末手当等返済分
信 託 収 益	533	みずほ信託銀行(株)	金銭信託
合 計	16,708,300		

未 収 金 明 細 表

種 別	金 額	氏 名	摘 要
負 担 金	7,930 円	愛知労働局	労災保険料
〃	68,991	〃	雇用保険料
合 計	76,921		

金 銭 信 託 明 細 表

取引金融機関等の名称	区 分	金 額	摘 要
みずほ信託銀行 名古屋支店	合同運用指定金銭信託	40,562,807 円	
合 計		40,562,807	

貸付金明細表

貸付区分	前期繰越高	当期増加額	当期減少額	期末残高	摘要
普通貸付金	20,810,085円	0円	6,365,439円	14,444,646円	22名
住宅貸付金	8,180,282,085	0	1,502,645,124	6,677,636,961	1,681名
合計	8,201,092,170	0	1,509,010,563	6,692,081,607	1,703名

未払費用明細表

種別	金額	氏名	摘要
職員給与	71,940円	事業課長	職員諸手当 3月分
委託費	630,000	トリオシステム(株)	貸付システム保守料
保険料	173	(株)損害保険ジャパン	一般資金貸付保険料 3月分
〃	614,343	(株)トータル保険サービス	住宅資金貸付保険料 3月分
負担金	14,028	厚生労働省年金局	健康保険料 3月分
〃	20,544	〃	厚生年金保険料 3月分
〃	360	〃	児童手当拠出金 3月分
〃	30,000	名古屋市中小企業共済会	退職金積立金 3月分
合計	1,381,388		

預り金明細表

種別	金額	氏名	摘要
所得税	17,610円	名古屋中税務署	3月分
住民税	36,200	名古屋市収納管理・特別徴収事務センター 他	〃
抵当権設定費用	15,000	借受者1名分	本人負担分
合計	68,810		

借入金明細表

借入区分	借入先	前期繰越高	当期増加額	当期減少額	期末残高	摘要
長期借入金	長期経理	5,197,864,176円	100,924,887円	1,578,206,566円	3,720,582,497円	
合計		5,197,864,176	100,924,887	1,578,206,566	3,720,582,497	

引当金明細表

区 分	前期繰越額	当期増加額	当期減少額	貸借対照表計上額	摘 要
退職給与引当金	19,822,657 円	735,647 円	0 円	20,558,304 円	
合 計	19,822,657	735,647	0	20,558,304	

積立金明細表

区 分	前期繰越額	当期増加額	当期減少額	貸借対照表計上額	摘 要
欠損金補てん積立金	410,054,609 円	0 円	75,450,528 円	334,604,081 円	
団体信用生命 保険積立金	95,319,329	0	10,836,137	84,483,192	
積立金	2,740,332,698	137,861,206	0	2,878,193,904	
合 計	3,245,706,636	137,861,206	86,286,665	3,297,281,177	

固定資産明細表

資産の種類	期首残高	当期増加額	当期減少額	期末残高	減価償却累計額	差引期末残高	摘要
器具及び備品	5,267,520 円	0 円	0 円	5,267,520 円	4,792,856 円	474,664 円	
電話加入権	547,708	0	0	547,708	0	547,708	
合 計	5,815,228	0	0	5,815,228	4,792,856	1,022,372	

減価償却費明細表

資産の種類	耐用年数	取得原価	当期償却額	償却累計額	当期末残高	償却累計率	摘要
器具及び備品	15 年	3,844,770 円	97,352 円	3,488,232 円	356,538 円	90.73 %	
〃	6	1,181,250	44,300	1,063,125	118,125	90.00	
〃	5	241,500	8,049	241,499	1	100.00	
合 計		5,267,520	149,701	4,792,856	474,664		

減価償却累計額明細表

区 分	前期繰越額	当期増加額	当期減少額	貸借対照表計上額	摘 要
器具及び備品	4,643,155 円	149,701 円	0 円	4,792,856 円	
合 計	4,643,155	149,701	0	4,792,856	

支 出 実 績 表

科 目	予 算 額	支 出 済 額	支 出 未 済 額	不 用 額
職 員 給 与	8,497,000 円	7,784,265 円	71,940 円	640,795 円
事 務 費	2,100,000	70,880	0	2,029,120
合 計	10,597,000	7,855,145	71,940	2,669,915

利 益 剰 余 金 計 算 書

自平成25年4月 1日 至平成26年3月31日

1 積 立 金		2,740,332,698 円
2 当 期 利 益 金		51,574,541 円
3 当 期 処 分 額		86,286,665 円
欠損金補てん積立金を取崩	75,450,528 円	
団体信用生命保険積立金を取崩	10,836,137 円	
積 立 金		2,878,193,904 円

重要な会計方針

(貸付経理)

- 1 普通預金の種類
無利息型
- 2 有価証券の評価基準及び評価方法
法令で定めていない。
- 3 固定資産の減価償却方法
法人税法の基準を採用し、定額法により行っている。
なお、減価償却累計額は、次のとおりである。
有形固定資産 4, 7 9 2, 8 5 6 円
- 4 負債の換算基準
法令で定めていない。
- 5 引当金等の計上基準
 - 1) 退職給与引当金
共済組合に雇用されている職員に係る退職給与を、施行規程第78条の規定に基づき毎事業年度末日において所要の金額を計上している。
 - 2) 欠損金補てん積立金
貸付経理の将来の欠損金の補てんにあてるための積立金で、施行規程第87条の規定に基づき、貸付金の額の5/100以上の額を積立てている。
 - 3) 団体信用生命保険積立金
組合員が団体信用生命保険の適用外の事由で死亡又は高度障害となった場合の貸付金保全のため、所要額を積立てている(総務省承認済)。

基礎年金支払経理

基礎年金支払経理
貸借対照表

平成26年3月31日現在

借 方			金 額	貸 方			金 額
	円	円	円		円	円	円
流動資産			0	流動負債			0
普通預金		0		未払金		0	
当座預金		0		仮払金		0	
				負債合計			0
				剰余金			0
				利益剰余金		0	
				資本合計			0
合 計			0	合 計			0

基礎年金支払経理
損益計算書

自平成25年4月 1日

至平成26年3月31日

損 失			金 額	利 益			金 額
	円	円	円		円	円	円
経常費用			752,243,319	経常収益			752,243,319
事業費用		752,243,319		事業収益		752,243,319	
基礎年金	752,069,619			基礎年金国庫金	752,243,319		
基礎年金返還金	173,700			利息及び配当金	0		
当期利益金			0	当期損失金			0
当期利益金		0		当期損失金		0	
合 計			752,243,319	合 計			752,243,319

預 金 明 細 表

取引金融機関等の名称	区 分	金 額	摘 要
りそな銀行 名古屋支店	普通預金	0 円	基礎年金支払
〃	当座預金	0	〃
合 計		0	

人事異動

1 議員・役員

議員辞任

平成25年7月31日

議	員	大橋	宗明
議	員	渡辺	泰正
議	員	岡田	正

役員辞任

平成25年7月31日

理	事	大橋	宗明
理	事	渡辺	泰正
監	事	岡田	正

補欠選挙に伴う互選議員当選

平成25年8月1日

環	境	局	鈴木	和仁
健	康	局	橋口	剛典
上	下	局	水谷	達也

役員就任

平成25年8月29日

理	事	蛭原	京子
理	事	水谷	達也
監	事	鈴木	和仁

役員解任

平成25年12月15日

理	事	長	入倉	憲二
---	---	---	----	----

役員就任

平成25年12月16日

理	事	長	新開	輝夫
---	---	---	----	----

議員解任

平成26年3月31日

議	員	近藤	隆人
議	員	野田	和義

議員任命

平成26年4月1日

議	員	伊東	恵美子
議	員	堀場	和夫

役員就任

平成26年4月28日

監	事	伊東	恵美子
---	---	----	-----

2 審査会委員

任期満了に伴う委員解職

平成25年11月30日

弁	護	士	伊藤	貞利
医	師		大原	弘隆
総	務	局	千田	博之
交	通	局	今枝	茂
天	白	区	知崎	広二
交	通	局	太田	幸治

任期満了に伴う委員委嘱

平成25年12月1日

弁	護	士	伊藤	貞利
医	師		大原	弘隆
総	務	局	千田	博之
交	通	局	今枝	茂
天	白	区	知崎	広二
交	通	局	太田	幸治

3 事務局監査員

監査員解任

平成26年3月31日

財	政	局	勝間	実
---	---	---	----	---

監査員任命

平成26年4月1日

財	政	局	鈴木	峰生
---	---	---	----	----

4 事務局職員

事務局職員及び出納員解任

平成26年3月31日

事	務	局	近藤	美和子
---	---	---	----	-----

事務局職員解任

平成26年3月31日

事	務	局	浦川	みよ子
事	務	局	丹羽	文子

事務局職員及び出納員任命

平成26年4月1日

名	古	屋	市	太田	和孝
---	---	---	---	----	----