

名古屋市職員共済組合公報

発行所 名古屋市中区三の丸三丁目1番1号
名古屋市職員共済組合

編集兼発行人 名古屋市職員共済組合事務局長
石川 哲治

目次

公 告

1 定款の変更

- ・名古屋市職員共済組合定款の一部変更……1

2 規程の改正

- ・管理規程の一部を改正する規程……4
- ・運用規程の一部を改正する規程……7
- ・長期給付手続規程の一部を改正する規程……9
- ・健診助成規程を廃止する規程……10
- ・名古屋市職員共済組合嘱託員就業規程の一部を改正する規程……11

- ・名古屋市職員共済組合健康管理室嘱託員就業規程の一部を改正する規程……12

3 予算

- ・平成24年度事業計画及び予算……14

4 決算

- ・平成23年度決算……81

- 人事異動……141

名古屋市職員共済組合定款の一部変更をここに公告する。

平成24年3月30日

名古屋市職員共済組合理事長 入 倉 憲 二

名古屋市職員共済組合定款第1号

名古屋市職員共済組合定款の一部変更

名古屋市職員共済組合定款（昭和37年名古屋市職員共済組合定款第1号）の一部を次のように変更する。

第16条中「20日」を「30日」に、「行なう」を「行う」に改める。

第27条中「選挙の日」の次に「(次条第2項の規定による選挙が行われた場合の互選議員のうちから選挙する理事にあつては、第16条本文の規定により選挙された互選議員の任期の初日)」を加える。

第28条第1項中「本項」を「この項から第3項まで」に改め、「選挙は、」の次に「任命議員のうちから選挙する理事にあつては」を加え、「任命議員についてその」を「当該」に、「行なわれた」を「行われた」に、「その任命の日とし、互選議員について任期満了による選挙が前任の理事の任期満了の日の翌日後に行なわれたときは、その選挙の日)から」を「当該任命の日)から、互選議員のうちから選挙する理事にあつては第16条本文の規定による選挙の日以後前任の理事の任期満了の日の翌日から、それぞれ」に、「行なう」を「行う」に改め、同項ただし書を削り、同条第7項中「前6項」を「前各項」に、「ものの」を「ものを除く」に改め、同項を同条第10項とし、同条第6項中「行なわなければ」を「行わなければ」に改め、同項を同条第9項とし、同条第5項中「本項」を「この項」に、「行なう」を「行う」に改め、同項に次のただし書を加え、同項を同条第8項とする。

ただし、理事長が必要と認める場合は、学識経験を有する者から選挙される監事の選挙を当該監事の任期満了日前に招集された当該任期満了の日に直

近する組合会において行うことができる。この場合における前条の規定の適用については、同条中「選挙の日（次条第2項の規定による選挙が行われた場合の互選議員のうちから選挙する理事にあつては、第16条本文の規定により選挙された互選議員の任期の初日）」とあるのは、「前任の監事の任期満了の日の翌日」とする。

変更後の第28条第8項の前に次の1項を加える。

- 7 前項ただし書の規定による理事長の選挙の効力は、任命議員のうちから選挙する理事の任期の初日又は第16条本文の規定により選挙された互選議員の任期の初日のどちらか遅い日に生じるものとする。

第28条第4項中「第1項」の次に「及び第3項」を加え、「行なわなければ」を「行わなければ」に改め、同項に次のただし書を加え、同項を同条第6項とする。

ただし、理事の選挙が前任の理事の任期満了の日までに行われた場合は、当該理事の選挙により選挙された者により理事長の選挙を行うことができる。第28条第3項中「前2項」を「第1項、第3項及び前項」に改め、同項を同条第5項とし、同条第2項中「すみやかに」を「速やかに」に、「行なわなければ」を「行わなければ」に改め、同項を同条第4項とし、同条第1項の次に次の2項を加える。

- 2 前項の規定による互選議員のうちから選挙する理事の選挙が前任の理事の任期満了の日までに行われた場合は、第16条本文の規定による選挙の当選人により理事の選挙を行うことができる。この場合において、当該理事の選挙の効力は、同条本文の規定により選挙された互選議員の任期の初日に生じるものとする。

- 3 第1項の規定にかかわらず、理事の選挙は、災害その他やむを得ない事由のため前任の理事の任期満了の日の翌日から10日以内に行うことができないときはその事由がやんだ日から、互選議員の任期満了による選挙が前任の理事の任期満了の日の翌日後に行われたときは当該選挙の日から、それぞれ10日以内に行うことができる。

第40条第1項（1）の表中「1, 000分の48」を「1, 000分の53.75」に、「1, 000分の2.2」を「1, 000分の2.25」に改め、同項（2）の表中「1, 000分の38.4」を「1, 000分の43」に、「1, 000分の1.76」を「1, 000分の1.8」に改める。

第40条の2中「1,000分の96」を「1,000分の107.5」に改める。

第44条中「平成23年度」を「平成24年度」に、同条第1号中「1,825円」を「1,810円」に、同条第2号中「2,925円」を「2,650円」に改める。

第46条のみだし中「立会」を「立会い」に改め、同条中「行なうとき」を「行う場合」に改める。

附則第9項中「1,000分の48」を「1,000分の53.75」に、「1,000分の38.4」を「1,000分の43」に、「1,000分の2.2」を「1,000分の2.25」に、「1,000分の1.76」を「1,000分の1.8」に改める。第12項中「第44条」を「第43条」に改める。

附 則

- 1 この変更は、平成24年4月1日から施行する。
- 2 変更後の定款第40条第1項、第40条の2及び附則第9項の規定は、平成24年4月分以後の掛金及び負担金並びに任意継続掛金について適用し、同年3月分以前の掛金及び負担金並びに任意継続掛金については、なお従前の例による。

管理規程の一部を改正する規程をここに公告する。

平成24年3月30日

名古屋市職員共済組合理事長 入 倉 憲 二

名古屋市職員共済組合規程第1号

管理規程の一部を改正する規程

管理規程（昭和37年名古屋市職員共済組合規程第3号）の一部を次のように改正する。

第9条第1項共済課の項中

「共済課

事務係

事業係

保健指導係

健診係」を

「共済課

事務係

長期給付係

短期給付係」に改め、「給付課」を「事業課」に改め、事業課の項を次のように改める。

事業課

事業係

保健指導係

健診係

同条第2項共済課の項を次のように改め、

共済課

事務係

一 組合会及び組合審査会

二 組合の事業計画の調整並びに組合の予算及び決算

三 組合の諸規程、組合公報その他の文書及び公印

四 組合の余裕金の運用

五 組合の元帳及び補助簿の保管並びに掛金及び負担金の還付に係る事務

六 業務経理の事業計画及び執行

七 貯金経理の事業計画及び執行

八 財形貯蓄の事務

九 その他他係の主管に属しないこと。

長期給付係

- 一 長期経理の事業計画及び執行
- 二 組合員の履歴書の保管及び組合員原票その他長期給付に必要な書類の作成及び保管
- 三 組合員の資格の得喪
- 四 財源率及び基礎年金拠出金に係る諸統計の作成並びに追加費用率の計算
- 五 基礎年金支払経理の事業計画及び執行
- 六 国民年金第3号被保険者の届出事務
- 七 年金受給者に係る介護保険料の徴収
- 八 年金制度の改正に関すること。
- 九 退隠料等の事務

短期給付係

- 一 短期経理の事業計画及び執行
- 二 被扶養者の認定
- 三 組合員証等の交付
- 四 短期財源率の計画及び諸統計の作成
- 五 組合員原票その他短期給付に必要な書類の作成及び保管

「給付課」を「事業課」に改め、事業課の項を次のように改める。

事業課

事業係

- 一 保健経理の事業計画及び執行
- 二 宿泊経理の事業計画及び執行
- 三 施設相互利用の便宜供与
- 四 住宅経理の事業計画及び執行
- 五 貸付経理の事業計画及び執行
- 六 住宅貸付金に係る未返済金の徴収受託事務
- 七 その他他係の主管に属しないこと。

保健指導係

- 一 受託保健指導
- 二 直営保健指導（特定保健指導を含む。）

健診係

- 一 受託健診の実施
- 二 人間ドックの実施
- 三 各種検査の実施

第11条第1項共済課長代決事項の項を次のように改め、

共済課長代決事項

- 一 組合員資格の決定に関すること。
- 二 組合員証、組合員被扶養者証、高齢受給者証、標準負担額減額認定証、限度額適用・標準負担額減額認定証、特定疾病療養受療証、任意継続組合員証及び任意継続組合員被扶養

者証の発行、更新並びに検認及び組合員原票の整理その他組合員に関すること。

三 組合員被扶養者の認定に関すること。

四 短期給付の決定並びに同給付及び社会保険診療報酬支払基金への各支払に関すること。

五 貯金の受け入れ及び払いもどしに関すること。

六 その他前各号に準ずること。

「給付課長代決事項」を「事業課長代決事項」に改め、事業課長代決事項の項を次のように改める。

事業課長代決事項

一 保健事業の決定に関すること。

第17条第2項第2号を次のように改める。

二 事業課長 事業課長の公印

第18条第1項第1号中「中央三井信託銀行名古屋支店」を「三井住友信託銀行名古屋営業部」に改め、同項第2号中「、住友信託銀行名古屋支店」を削り、「中央三井信託銀行名古屋支店」を「三井住友信託銀行名古屋営業部及び同行名古屋栄支店」に、同項第4号及び第5号中「中央三井信託銀行名古屋支店」を「三井住友信託銀行名古屋営業部」に、同項第7号中「住友信託銀行名古屋支店」を「三井住友信託銀行名古屋栄支店」に、同項第8号中「住友信託銀行名古屋支店、みずほ信託銀行名古屋支店」を「みずほ信託銀行名古屋支店、三井住友信託銀行名古屋栄支店」に改める。

別表中

「

名古屋市職員共済組合給付課長	やまと古字	方 2 1	名古屋市職員共済組合給付課長
----------------	-------	-------	----------------

を

」

「

名古屋市職員共済組合事業課長	やまと古字	方 2 1	名古屋市職員共済組合事業課長
----------------	-------	-------	----------------

に

」

改める。

附 則

この規程は、平成24年4月1日から施行する。

運用規程の一部を改正する規程をここに公告する。

平成24年3月30日

名古屋市職員共済組合理事長 入 倉 憲 二

名古屋市職員共済組合規程第2号

運用規程の一部を改正する規程

運用規程（昭和43年名古屋市職員共済組合規程第2号）の一部を次のように改正する。

第1条第2項第1号を次のように改める。

- 一 組合員の被扶養者となりうる者があるとき 被扶養者申告書に、組合の別に定める被扶養者認定基準に該当する事実を証明できる書類を添付する。ただし、扶養手当を受ける者に係る申告については、その該当する事実を証明できる書類の添付を一部省略できる。

同条第3項中「20日以内に」を削る。

第8条を次のように改める。

（改名等）

第8条 組合員又はその被扶養者が次の各号のいずれかに該当したときは、組合事務局に届出をしなければならない。

- 一 氏名を変更したとき
- 二 住所を変更したとき
- 三 被扶養者に増減等があつたとき

2 前項の届出については、第1条第3項の規定の例による。この場合において、第6条第1項各号の団体から給料に相当する給与を受ける組合員に係る届出は、その者が当該団体から給与を受けることとなつた直前に所属した甲類所属所の長（所属所が市一般であるときは、乙類所属所の長）を経由するものとする。

第15条中「訂正」を「訂正等」に改め、第16条中「で扶養手当を受けないもの」

を削り、第22条中「第110条の4の2第1項」を「第110条の5第1項」に、第22条の3中「第110条の6第1項」を「第110条の4の3第1項」に改める。

附 則

この規程は、平成24年4月1日から施行する。

長期給付手続規程の一部を改正する規程をここに公告する。

平成24年3月30日

名古屋市職員共済組合理事長 入 倉 憲 二

名古屋市職員共済組合規程第3号

長期給付手続規程の一部を改正する規程

長期給付手続規程（平成10年名古屋市職員共済組合規程第5号）の一部を次のように改正する。

第5条を削除する。

第7条第4項中「改定請求書に添える戸籍謄本等」を「改定請求書に添えるべき書類」に改める。

第21条を次のように改める。

（住所の変更）

第21条 年金受給権者は、住所の異動について省令第101条の3第1項の規定による確認ができなかった場合には、理事長が指定する書類を添えなければならない。

附 則

この規程は、公告の日から施行する。

健診助成規程を廃止する規程をここに公告する。

平成24年3月30日

名古屋市職員共済組合理事長 入 倉 憲 二

名古屋市職員共済組合規程第4号

健診助成規程を廃止する規程

健診助成規程（平成17年名古屋市職員共済組合規程第4号）は廃止する。

附 則

この規程は、平成24年4月1日から施行する。

名古屋市職員共済組合嘱託員就業規程の一部を改正する規程をここに公告する。

平成24年3月30日

名古屋市職員共済組合理事長 入 倉 憲 二

名古屋市職員共済組合規程第5号

名古屋市職員共済組合嘱託員就業規程の一部を改正する規程

名古屋市職員共済組合嘱託員就業規程（平成15年名古屋市職員共済組合規程第4号）の一部を次のように改正する。

第2条に次の1号を加える。

（4）職務に関し必要な知識及び能力を有する者

附 則

この規程は、平成24年4月1日から施行する。

名古屋市職員共済組合健康管理室嘱託員就業規程の一部を改正する規程をここに公告する。

平成24年3月30日

名古屋市職員共済組合理事長 入 倉 憲 二

名古屋市職員共済組合規程第6号

名古屋市職員共済組合健康管理室嘱託員就業規程の一部を改正する規程

名古屋市職員共済組合健康管理室嘱託員就業規程（平成20年名古屋市職員共済組合規程第9号）の一部を次のように改正する。

第3条の表中

「

栄養士嘱託員	要管理者指導、健康療養指導及び健康診断等に係る栄養士業務	<ol style="list-style-type: none"> 1 勤務時間は、1週間につき、休憩時間を除き週30時間とする。 2 勤務時間の割振りは、午前9時から午後4時までの間において1日6時間とする。 3 1日の勤務時間の途中で休憩時間を設ける。 4 業務の性質上、前項によることができないときは、事務局長は別段の定めをすることができる。
--------	------------------------------	---

を

」

「

栄養士嘱託員 (長時間勤務)	要管理者指導、健康療養指導及び健康診断等に係る栄養士業務	<ol style="list-style-type: none"> 1 勤務時間は、1週間につき、休憩時間を除き週37時間30分とする。 2 勤務時間の割振りは、午前8時45分から午後5時15分までの間において1日7時間30分とする。 3 1日の勤務時間の途中で休憩時間を設ける。 4 業務の性質上、前項によることができないときは、事務局長は別段の定めをすることができる。
-------------------	------------------------------	---

栄養士嘱託員 (短時間勤務)	要管理者指導、 健康療養指導及び 健康診断等に係る 栄養士業務	1 勤務時間は、1週間につき、休憩時間を除き週30時間とする。 2 勤務時間の割振りは、午前9時から午後4時までの間において1日6時間とする。 3 1日の勤務時間の途中で休憩時間を設ける。 4 業務の性質上、前項によることができないときは、事務局長は別段の定めをすることができる。	に
-------------------	--	---	---

改める。

第6条第1項の表中

「

栄養士嘱託員	224,600円	を
--------	----------	---

」

「

栄養士嘱託員 (長時間勤務)	280,800円	に
栄養士嘱託員 (短時間勤務)	224,600円	に

」

改める。

附 則

この規程は、平成24年4月1日から施行する。

平成24年度事業計画及び予算をここに公告する。

平成24年3月30日

名古屋市職員共済組合 理事長 入倉 憲二

名古屋市職員共済組合公告第4号

平成24年度決事業計画及び予算

(以下同文)

事業計画概況

経理単位名	概 要				
各経理共通	1 組合に属する地方公共団体の数				
	団体の数	平成22年度	平成23年度	平成24年度	
		3	3	3	
	(名古屋市、名古屋港管理組合及び名古屋競輪組合)				
	2 組合員数、給料額及び被扶養者数				
	区 分	平成22年度	平成23年度	平成24年度	
	一般組合員	組合員数	23,471人	22,960人	22,668人
		給料月額	(7,674,153) 7,657,865千円	(7,470,128) 7,454,983千円	(7,318,659) 7,305,451千円
		1人当りの給料月額	(327) 326千円	(325) 325千円	(323) 322千円
		期末手当等年間額	(36,338,052) 36,236,354千円	(35,082,610) 34,997,505千円	(34,167,448) 34,086,177千円
		1人当りの 期末手当等年間額	(1,548) 1,544千円	(1,528) 1,524千円	(1,507) 1,504千円
		被扶養者数	24,381人	23,515人	22,888人
		1人当りの被扶養者数	1.0人	1.0人	1.0人
		市長組合員	組合員数	1人	1人
	給料月額		(500) 500千円	(500) 500千円	(500) 500千円
1人当りの給料月額	(500) 500千円		(500) 500千円	(500) 500千円	
期末手当等年間額	(2,000) 2,000千円		(1,800) 1,800千円	(2,000) 2,000千円	
1人当りの 期末手当等年間額	(2,000) 2,000千円		(1,800) 1,800千円	(2,000) 2,000千円	
被扶養者数	0人		0人	0人	
1人当りの被扶養者数	0人		0人	0人	
特定消防 組合員	組合員数		2,244人	2,242人	2,234人
	給料月額	(750,625) 750,625千円	(735,265) 735,265千円	(722,812) 722,812千円	
	1人当りの給料月額	(335) 335千円	(328) 328千円	(324) 324千円	
	期末手当等年間額	(3,554,095) 3,554,095千円	(3,453,554) 3,453,554千円	(3,374,691) 3,374,691千円	
	1人当りの 期末手当等年間額	(1,584) 1,584千円	(1,540) 1,540千円	(1,511) 1,511千円	
	被扶養者数	3,674人	3,670人	3,657人	
	1人当りの被扶養者数	1.6人	1.6人	1.6人	
	継 続 長期組合員	組合員数	34人	41人	39人
給料月額		(—) 13,589千円	(—) 16,200千円	(—) 15,354千円	
1人当りの給料月額		(—) 400千円	(—) 395千円	(—) 394千円	
期末手当等年間額		(—) 73,923千円	(—) 85,897千円	(—) 73,913千円	
1人当りの 期末手当等年間額		(—) 2,174千円	(—) 2,095千円	(—) 1,895千円	
被扶養者数		198人	173人	173人	
任 意 継続組合員	組合員数	322人	282人	282人	
	給料月額	(101,017) —千円	(86,353) —千円	(86,319) —千円	
	1人当りの給料月額	(314) —千円	(314) —千円	(314) —千円	
	被扶養者数	198人	173人	173人	
	1人当りの被扶養者数	0.6人	0.6人	0.6人	

(各経理共通)

合 計	組 合 員 数	(26,038) 25,750 人	(25,485) 25,244 人	(25,185) 24,942 人
	給 料 月 額	(8,526,295) 8,422,579 千円	(8,292,246) 8,206,948 千円	(8,128,290) 8,044,117 千円
	1人当りの給料月額	(328) 327 千円	(325) 325 千円	(323) 323 千円
	期末手当等年間額	(39,894,147) 39,866,372 千円	(38,537,964) 38,538,756 千円	(37,544,139) 37,536,781 千円
	1人当りの 期末手当等年間額	(1,532) 1,548 千円	(1,512) 1,527 千円	(1,491) 1,505 千円
	被 扶 養 者 数	28,253 人	27,358 人	26,718 人
	1人当りの被扶養者数	1.1 人	1.1 人	1.1 人

- 備考 ① 特定消防組合員は、消防司令以下の階級である消防吏員等が該当する。
 ② 平成22年度は年度末現在、平成23年度及び平成24年度は年度平均である。
 ③ 給料月額欄の()内は、短期給付に係る掛金の標準となった給料月額である。
 ④ 合計欄の組合員数は、長期給付に係る組合員数で、()内は短期給付に係る組合員数である。

3 組合の役員の数

組合の役員は、理事8人及び監事3人計11人である。

短期経理

組合員及びその被扶養者に対して短期給付（健康保険に相当する給付）を行う経理

1 負担金及び掛金の割合（短期給付に係る財源率）（千分率）

(1) 給料の額に乗ずる数値

区 分	平成22年度			平成23年度			平成24年度		
	負担金	掛金	計	負担金	掛金	計	負担金	掛金	計
市長組合員	36.00 (15.93)	36.00 (15.93)	72.00 (31.86)	38.40 (20.28)	38.40 (20.28)	76.80 (40.56)	43.00 (21.38)	43.00 (21.38)	86.00 (42.76)
一般組合員	45.000	45.00	90.00	48.00	48.00	96.00	53.75	53.75	107.50
特定消防組合員	(19.91)	(19.91)	(39.82)	(25.35)	(25.35)	(50.70)	(26.725)	(26.725)	(53.45)
任意継続組合員	—	90.00	90.00	—	96.00	96.00	—	107.50	107.50
	—	(39.82)	(39.82)	—	(50.70)	(50.70)	—	(53.45)	(53.45)

(2) 期末手当等の額に乗ずる数値

区 分	平成22年度			平成23年度			平成24年度		
	負担金	掛金	計	負担金	掛金	計	負担金	掛金	計
市長組合員	36.00 (15.93)	36.00 (15.93)	72.00 (31.86)	38.40 (20.28)	38.40 (20.28)	76.80 (40.56)	43.00 (21.38)	43.00 (21.38)	86.00 (42.76)
一般組合員	36.00	36.00	72.00	38.40	38.40	76.80	43.00	43.00	86.00
特定消防組合員	(15.93)	(15.93)	(31.86)	(20.28)	(20.28)	(40.56)	(21.38)	(21.38)	(42.76)
任意継続組合員	—	—	—	—	—	—	—	—	—

(3) 給料及び期末手当等に乗ずる公的負担金の数値

区 分	平成22年度	平成23年度	平成24年度
市長組合員	0.3000	0.2700	0.2700
	0.3000	0.2700	0.2700
一般組合員	0.3750	0.3375	0.3375
特定消防組合員	0.3000	0.2700	0.2700

- 備考 ① ()内数値は特定保険料率（再掲）。
 ② 特別職は市長組合員と同様。
 ③ 公的負担金の数値の上段は給料、下段は期末手当等に係るもの。

1-2 負担金及び掛金の割合（介護保険に係る財源率）（千分率）

(1) 給料の額に乗ずる数値

区 分	平成22年度			平成23年度			平成24年度		
	負担金	掛金	計	負担金	掛金	計	負担金	掛金	計
市長組合員	4.84	4.84	9.68	4.84	4.84	9.68	4.84	4.84	9.68
一般組合員	6.05	6.05	12.10	6.05	6.05	12.10	6.05	6.05	12.10
特定消防組合員	—	12.10	12.10	—	12.10	12.10	—	12.10	12.10
任意継続組合員	—	12.10	12.10	—	12.10	12.10	—	12.10	12.10

(短期経理)

(2) 期末手当等の額に乗ずる数値

区 分	平成22年度			平成23年度			平成24年度		
	負担金	掛金	計	負担金	掛金	計	負担金	掛金	計
市長組合員	4.84	4.84	9.68	4.84	4.84	9.68	4.84	4.84	9.68
一般組合員	4.84	4.84	9.68	4.84	4.84	9.68	4.84	4.84	9.68
特定消防組合員	—	—	—	—	—	—	—	—	—
任意継続組合員	—	—	—	—	—	—	—	—	—

2 給付の実績及び統計

区 分	平成22年度(実績)		平成23年度(推計)		平成24年度(推計)	
	実績 千円	1人当り額 円	推計 千円	1人当り額 円	推計 千円	1人当り額 円
保健給付	6,568,721	252,257	6,704,456	263,075	7,079,440	281,097
休業給付	604,297	—	789,337	—	708,371	—
災害給付	0	—	478	—	1,850	—
附加給付	104,921	4,030	85,466	3,354	130,103	5,166
一部負担金払戻金	83,218	3,196	84,510	3,316	85,608	3,399
合 計	7,361,157	259,483	7,664,247	269,744	8,005,372	289,663

3. 資金計画

(1) 本年度における収支の状況

(収 入)		(支 出)	
短期負担金	6,844,161 千円	給付金	7,919,764 千円
介護負担金	538,329	前期高齢者納付金	3,162,896
短期掛金(任継含む)	6,912,813	後期高齢者支援金	2,890,726
介護掛金(任継含む)	547,859	退職者給付拠出金等	764,072
育児・介護休業手当金交付金	543,845	介護納付金	1,231,476
短期利息及び短期配当金	1,500	連合会拠出金	599,379
賠償金	11,606	一部負担金払戻金	85,608
雑収入	116	業務経理へ繰入	46,464
		その他	5,810
計	15,400,229	計	16,706,195

収支の差し引き △ 1,305,966 千円

(2) 本年度末における資産の状況

(借 方)		(貸 方)	
流動資産	3,046,951 千円	流動負債	27,150 千円
		支払準備金	1,243,233
		剰余金	1,776,568
計	3,046,951	計	3,046,951

長期経理

組合員又はその遺族に長期給付(共済年金等の給付)を行う経理

1 負担金及び掛金の割合(千分率)

(1) 給料の額に乗ずる数値

区 分	平成22年4月～22年8月			平成22年9月～23年3月			平成23年4月～23年8月		
	負担金	掛金	計	負担金	掛金	計	負担金	掛金	計
市長組合員	110.17	75.77	185.94	111.94	77.54	189.48	116.34	77.54	193.88
一般組合員	137.7125	94.7125	232.425	139.925	96.925	236.85	145.425	96.925	242.35
特定消防組合員	—	—	—	—	—	—	—	—	—
継続長期組合員	—	—	—	—	—	—	—	—	—
特別職	110.17	75.77	185.94	111.94	77.54	189.48	116.34	77.54	193.88

区 分	平成23年9月～24年3月			平成24年4月～24年8月			平成24年9月～25年3月		
	負担金	掛金	計	負担金	掛金	計	負担金	掛金	計
市長組合員	118.11	79.31	197.42	117.31	79.31	196.62	119.08	81.08	200.16
一般組合員	147.6375	99.1375	246.775	146.6375	99.1375	245.775	148.85	101.35	250.20
特定消防組合員	—	—	—	—	—	—	—	—	—
継続長期組合員	—	—	—	—	—	—	—	—	—
特別職	118.11	79.31	197.42	117.31	79.31	196.62	119.08	81.08	200.16

(長期経理)

(2) 期末手当等の額に乗ずる数値

区 分	平成22年4月～22年8月			平成22年9月～23年3月			平成23年4月～23年8月		
	負担金	掛金	計	負担金	掛金	計	負担金	掛金	計
市長組合員	110.17	75.77	185.94	111.94	77.54	189.48	116.34	77.54	193.88
一般組合員	110.17	75.77	185.94	111.94	77.54	189.48	116.34	77.54	193.88
特定消防組合員	110.17	75.77	185.94	111.94	77.54	189.48	116.34	77.54	193.88
継続長期組合員	110.17	75.77	185.94	111.94	77.54	189.48	116.34	77.54	193.88
特別職	110.17	75.77	185.94	111.94	77.54	189.48	116.34	77.54	193.88

区 分	平成23年9月～24年3月			平成24年4月～24年8月			平成24年9月～25年3月		
	負担金	掛金	計	負担金	掛金	計	負担金	掛金	計
市長組合員	118.11	79.31	197.42	117.31	79.31	196.62	119.08	81.08	200.16
一般組合員	118.11	79.31	197.42	117.31	79.31	196.62	119.08	81.08	200.16
特定消防組合員	118.11	79.31	197.42	117.31	79.31	196.62	119.08	81.08	200.16
継続長期組合員	118.11	79.31	197.42	117.31	79.31	196.62	119.08	81.08	200.16
特別職	118.11	79.31	197.42	117.31	79.31	196.62	119.08	81.08	200.16

2 給料に対する追加費用の割合(千分率)

区 分	平成22年度	平成23年度	平成24年度
名古屋市	109.4	108.2	95.8
名古屋港管理組合	109.7	108.5	96.0
名古屋競輪組合	109.7	108.5	96.0

備考：共済制度施行日(昭和37年12月1日)前の在職期間に係る長期給付費用を地方公共団体が負担するものである。

3 給付の実績及び統計

区 分		平成22年度(実績)	平成23年度(推計)	平成24年度(推計)
退 職 年 金	金額	30,709,069千円	31,526,500千円	32,598,119千円
	受給人員	19,094人	20,123人	21,220人
	1人当り	1,608千円	1,567千円	1,536千円
退 職 年 金	金額	7,819,031千円	7,076,019千円	6,444,001千円
	受給人員	2,833人	2,637人	2,429人
	1人当り	2,760千円	2,683千円	2,653千円
減 額 退 職 年 金	金額	190,726千円	173,390千円	158,548千円
	受給人員	94人	89人	82人
	1人当り	2,029千円	1,948千円	1,934千円
通 算 退 職 年 金	金額	59,568千円	55,875千円	51,633千円
	受給人員	66人	61人	56人
	1人当り	903千円	916千円	922千円
脱 退 一 時 金 等	金額	270千円	3,059千円	1,500千円
	受給人員	1人	3人	3人
	1人当り	270千円	1,020千円	500千円
計	金額	38,778,664千円	38,834,843千円	39,253,801千円
	受給人員	22,088人	22,913人	23,790人
	1人当り	1,756千円	1,695千円	1,650千円
障 害 共 済 年 金	金額	140,098千円	138,166千円	133,017千円
	受給人員	268人	284人	298人
	1人当り	523千円	487千円	446千円
障 害 年 金	金額	94,329千円	79,008千円	67,948千円
	受給人員	72人	65人	59人
	1人当り	1,310千円	1,216千円	1,152千円
計	金額	234,427千円	217,174千円	200,965千円
	受給人員	340人	349人	357人
	1人当り	689千円	622千円	563千円
遺 族 共 済 年 金	金額	7,728,894千円	7,925,626千円	8,090,159千円
	受給人員	5,626人	5,865人	6,068人
	1人当り	1,374千円	1,351千円	1,333千円
遺 族 年 金	金額	1,054,303千円	991,059千円	929,443千円
	受給人員	870人	825人	778人
	1人当り	1,212千円	1,201千円	1,195千円

(長期経理)

遺 族 給 付	通算遺族 年金	金額	2,284千円	2,276千円	2,260千円
		受給人員	5人	5人	5人
		1人当り	457千円	455千円	452千円
	死 亡 一時金等	金額	0千円	0千円	500千円
		受給人員	0人	0人	1人
		1人当り	0千円	0千円	500千円
	計	金額	8,785,481千円	8,918,961千円	9,022,362千円
		受給人員	6,501人	6,695人	6,852人
		1人当り	1,351千円	1,332千円	1,317千円
	合 計	金額	47,798,572千円	47,970,978千円	48,477,128千円
		受給人員	28,929人	29,957人	30,999人
		1人当り	1,652千円	1,601千円	1,564千円

4 資金計画

(1) 本年度における収支の状況

(収 入)		(支 出)	
負 担 金	27,356,360千円	年 金	48,477,128千円
掛 金	12,696,847	基礎年金拠出金負担金等	11,820,848
基礎年金交付金等	2,044,425	業務経理へ繰入	66,918
利息及び配当金	2,006,033	その他	533
そ の 他	72,004		
計	44,175,669	計	60,365,427

収支の差し引き △ 16,189,758千円

(2) 本年度末における資産の状況

(借 方)		(貸 方)	
流 動 資 産	9,898,393千円	流 動 負 債	329千円
固 定 資 産	151,661,887	固 定 負 債	333
		長期給付積立金	161,559,618
計	161,560,280	計	161,560,280

5 資産の構成割合

区 分	平成22年度(実績)		平成23年度(推計)		平成24年度(推計)		
	実 績 千円	割合 %	推 計 千円	割合 %	推 計 千円	割合 %	
第1号資産	流 動 資 産	11,605,952	6.1	9,487,481	5.3	9,898,393	6.1
	信 託	75,082,318	39.4	74,082,776	41.7	66,783,141	41.3
	投資有価証券	88,316,707	46.3	80,854,249	45.5	73,271,965	45.4
	連合会預託金	6,104,326	3.2	6,183,003	3.5	6,213,918	3.9
第2号資産	宿泊経理貸付金	0	0.0	0	0.0	0	0.0
第3号資産	貸付経理貸付金	9,636,456	5.1	7,142,705	4.0	5,392,863	3.3
合 計	190,745,759	100.0	177,750,214	100.0	161,560,280	100.0	

業務経理

短期給付及び長期給付の事務費として地方公共団体の負担金を受け入れ、執行する経理

資金計画

(1) 本年度における収支の状況

(収 入)		(支 出)	
負 担 金	247,217千円	職 員 給 与	106,556千円
短期経理・長期経理 か ら 繰 入	113,382	旅 事 務 費	2,714
利息及び配当金	2,250	委 託 費	18,800
		普 及 費	114,767
		そ の 他	42,085
			77,927
計	362,849	計	362,849

収支の差し引き 0千円

備考：「短期経理・長期経理から繰入」は、短期経理から25%、長期経理から40%相当額の事務費の経理間繰入れを行うものである。

(2) 本年度末における資産の状況

(借方)		(貸方)	
流動資産	267,017千円	流動負債	4,929千円
固定資産	3,996	固定負債	199,455
		剰余金	66,629
計	271,013	計	271,013

保健経理

組合員及びその被扶養者の健康保持増進事業を行う経理

1 負担金及び掛金の割合(千分率)

(1) 給料の額に乗ずる数値

区分	平成22年度			平成23年度			平成24年度		
	負担金	掛金	計	負担金	掛金	計	負担金	掛金	計
一般組合員	2.6250	2.6250	5.250	2.6250	2.6250	5.250	2.6250	2.6250	5.250

(2) 期末手当等の額に乗ずる数値

区分	平成22年度			平成23年度			平成24年度		
	負担金	掛金	計	負担金	掛金	計	負担金	掛金	計
一般組合員	2.10	2.10	4.20	2.10	2.10	4.20	2.10	2.10	4.20

2 事業の種類

- | | |
|-----------------------|----------------|
| (1) 組合員及び被扶養者の総合健康診断等 | (4) レセプト処理業務委託 |
| (2) 特定健康診査・特定保健指導 | (5) カフェテリア事業 |
| (3) 健康相談事業 | (6) 心身リフレッシュ事業 |

3 資金計画

(1) 本年度における収支の状況

(収入)		(支出)	
負担金	339,794千円	職員給与	71,688千円
掛金	332,111	厚生費	274,864
施設収入	177,000	特定健康診査等費	24,892
利息及び配当金	3,050	賃金	70,466
住宅経理より相互繰入	60,000	委託費	409,384
貯金経理より相互繰入	8,000	その他	63,344
計	919,955	計	914,638
	収支の差し引き		5,317千円

(2) 本年度末における資産の状況

(借方)		(貸方)	
流動資産	681,864千円	流動負債	116,882千円
		固定負債	118,140千円
		剰余金	446,842千円
計	681,864	計	681,864

宿泊経理

組合員の保健、保養若しくは宿泊又は教養のための施設を経営する経理

1 施設の現況

平成22年度中に建物を取壊し、土地を原状回復して国に返地したが、平成24年11月30日まで原状回復義務の瑕疵担保責任期間が残る。

2 資金計画

(1) 本年度における収支の状況

(収入)		(支出)	
	0千円	事業費用	471千円
計	0	計	471
	収支の差し引き		△471千円

(2) 本年度末における資産の状況

(借 方)		(貸 方)	
流 動 資 産	12,295 千円	流 動 負 債	71 千円
		剰 余 金	12,224
計	12,295	計	12,295

住宅経理

組合員に対する宅地・住宅の分譲及び住宅工事の斡旋に関する事業を行う経理

1 事業の内容

「きょうさい徳重台」第1期住宅分譲事業から第3期宅地分譲事業は収束し、第1期住宅分譲事業(平成8年7月から12月に販売)に係る住宅の瑕疵担保責任期間も終了した。

また、名古屋市健康保険組合と合併した際に固定資産として引き継いだ尾張旭グラウンド及びその構築物の管理を行っていたが、平成23年度に売却を行った。

2 資金計画

(1) 本年度における収支の状況

(収 入)		(支 出)	
	0 千円	事 務 費 等	200 千円
		保健経理へ相互繰入	60,000
計	0	計	60,200

収支の差し引き Δ 60,200 千円

(2) 本年度末における資産の状況

(借 方)		(貸 方)	
流 動 資 産	2,686 千円	剰 余 金	2,686 千円
計	2,686	計	2,686

貯金経理

名古屋港管理組合所属の組合員の貯金受入とその運用を行う経理

1 貯金の種類

普通貯金

2 貯金の現況

(1) 普通貯金

区 分	平成22年度 (実績)	平成23年度 (推計)	平成24年度 (推計)
貯金加入者数	386 人	382 人	384 人
貯 金 額	1,848,213 千円	1,969,316 千円	2,023,139 千円
1 人 平 均 額	4,788 千円	5,155 千円	5,269 千円

(2) 貯金の支払利率

区 分	平成22年度	平成23年度	平成24年度
普 通 貯 金	年 1.25 %	年 1.25 %	年 1.25 %

3 資金計画

(1) 本年度における収支の状況

(収 入)		(支 出)	
利息及び配当金	27,334 千円	事 務 費	400 千円
		旅 費	200
		支 払 利 息	24,480
		保健経理へ相互繰入	8,000
計	27,334	計	33,080

収支の差し引き Δ 5,746 千円

(2) 本年度末における資産の状況

(借 方)		(貸 方)	
流動資産	279,512 千円	流動負債	2,035,843 千円
固定資産	1,863,042	剰余金	106,711
計	2,142,554	計	2,142,554

(貯金経理)

4 資産の構成割合

区 分	平成22年度(実績)		平成23年度(推計)		平成24年度(推計)	
	実績 千円	割合 %	推計 千円	割合 %	推計 千円	割合 %
流動資産	213,263	10.8	231,106	11.0	279,512	13.1
金銭信託	200,000	10.1	200,000	9.6	200,000	9.3
諸債券等	1,562,882	79.1	1,663,042	79.4	1,663,042	77.6
合 計	1,976,145	100.0	2,094,148	100.0	2,142,554	100.0

貸付経理

組合員の臨時的支出に対する貸付として、全組合員に対する住宅貸付・高額医療貸付・出産貸付及び名古屋港管理組合所属の組合員に対する普通・特別貸付を行う経理

1 貸付金の種類

(1) 住宅貸付金 (2) 災害住宅貸付金 (3) 普通貸付金 (4) 特別貸付金
(在宅介護対応住宅加算) (在宅介護対応住宅加算)

(5) 高額医療貸付金 (6) 出産貸付金

ただし、(1)から(4)の貸付については平成23年度途中から当分の間休止している

2 貸付金の現況

区 分		平成22年度(実績)	平成23年度(推計)	平成24年度(推計)
住宅 貸付金	貸付金額	12,516,008 千円	10,035,217 千円	7,954,410 千円
	貸付人員	2,745 人	2,291 人	1,896 人
	1人当り	4,560 千円	4,380 千円	4,195 千円
災害住宅 貸付金	貸付金額	2,070 千円	0 千円	0 千円
	貸付人員	1 人	0 人	0 人
	1人当り	2,070 千円	0 千円	0 千円
普通 貸付金	貸付金額	36,736 千円	27,858 千円	21,161 千円
	貸付人員	38 人	34 人	32 人
	1人当り	967 千円	819 千円	661 千円
特別 貸付金	貸付金額	31 千円	0 千円	0 千円
	貸付人員	1 人	0 人	0 人
	1人当り	31 千円	0 千円	0 千円
貸付金合計		12,554,845 千円	10,063,075 千円	7,975,571 千円

3 貸付金の利率

年4.36% (在宅介護対応住宅は年4.1%)。ただし、特例期間中は、財政融資資金利率により、次のとおり (在宅介護対応住宅は、一律0.26%を減じた利率) 変動する。

(1) 平成24年4月～平成24年6月

財政融資資金利率	特 例 利 率
年4.1%以上の場合	年4.36%
年2.4%超4.1%未満の場合	平成23年10月1日の財政融資資金利率に0.26%を加えた利率
年2.4%以下の場合	年2.66%

(2) 平成24年7月～平成24年12月

財政融資資金利率	特 例 利 率
年4.1%以上の場合	年4.36%
年2.4%超4.1%未満の場合	平成24年4月1日の財政融資資金利率に0.26%を加えた利率
年2.4%以下の場合	年2.66%

(貸付経理)

(3) 平成25年1月～平成25年3月

財政融資資金利率	特 例 利 率
年4.1%以上の場合	年4.36%
年2.4%超4.1%未満の場合	平成24年10月1日の財政融資資金利率に0.26%を加えた利率
年2.4%以下の場合	年2.66%

4 資金計画

(1) 本年度における収支の状況

(収 入)		(支 出)	
組合員貸付金利息	240,799 千円	支 払 利 息	145,353 千円
利息及び配当金	510	職 員 給 与	15,040
保険料充当金	21,737	事 務 費	3,450
団体信用生命保険 配 当 金	13,205	負 担 金	4,430
		保 険 料	82,634
		委 託 費	5,630
		そ の 他	8,304
計	276,251	計	264,841
	収支の差し引き	11,410 千円	

(2) 本年度末における資産の状況

(借 方)		(貸 方)	
流 動 資 産	592,969 千円	流 動 負 債	4,308 千円
固 定 資 産	8,042,101	固 定 負 債	5,413,132
		剰 余 金	3,217,630
計	8,635,070	計	8,635,070

基礎年金
支払経理

年金加入期間が共済組合のみの者等に対して基礎年金の支払業務を国に代わって行う経理

1 支払状況

区 分	平成22年度(実績)		平成23年度(推計)		平成24年度(推計)	
	人 数	金 額	人 数	金 額	人 数	金 額
老 齢 基 礎 年 金	908	523,023 千円	926	528,483 千円	938	516,960 千円
障 害 基 礎 年 金	140	126,026 千円	140	130,943 千円	143	135,761 千円
遺 族 基 礎 年 金	24	26,673 千円	22	24,594 千円	22	23,668 千円
合 計	1,072	675,722 千円	1,088	684,020 千円	1,103	676,389 千円

2 資金計画

本年度における損益は、収入は、基礎年金国庫金676,389千円となり、支出は、基礎年金676,389千円となる見込みである。受け入れた国庫金で基礎年金の支払を行う経理であり、収支は同額となる。そのため年度末においては資産を保有していない。

短 期 経 理
予 算 総 則

事 項	平 成 2 3 年 度	平 成 2 4 年 度
1 法第25条の規定により余 裕金の運用として行う有価証 券取得の最高限度額	有価証券 5,000,000,000円	有価証券 1,000,000,000円
2 経理単位相互間における資 金の融通の最高限度額及び条 件	貸付経理への短期貸付金 20,000,000円 貸付利率 無利息	貸付経理への短期貸付金 20,000,000円 貸付利率 無利息
3 施行規程第26条第2項 第8号に規定する短期経理 から業務経理に繰り入れる 資金の最高限度額	繰入金限度額 46,916,000円	繰入金限度額 46,464,000円

短 期 経 理
予 定 損 益 計 算 書

科 目	平成22年度 決 算 額	平成23年度 推 計	平成24年度 推 計	前年度対比較 増△減	
				平成23年度	平成24年度
	千円	千円	千円	千円	千円
〔 借 方 〕					
經常費用	14,331,626	16,075,778	16,659,731	1,744,152	583,953
(事業費用)					
保健給付	6,568,271	6,704,456	7,079,440	136,185	374,984
休業給付	604,297	789,337	708,371	185,040	△ 80,966
災害給付	0	478	1,850	478	1,372
附加給付	104,921	85,466	130,103	△ 19,455	44,637
前期高齢者納付金	2,825,576	3,627,294	3,162,896	801,718	△ 464,398
後期高齢者支援金	2,129,019	2,274,300	2,890,726	145,281	616,426
病床転換支援金	0	0	0	0	0
老人保健拠出金	5,124	3,784	115	△ 1,340	△ 3,669
退職者給付拠出金	351,173	635,268	764,072	284,095	128,804
介護納付金	947,711	1,186,495	1,231,476	238,784	44,981
一部負担金払戻金	83,218	84,510	85,608	1,292	1,098
短期任意継続 掛金還付金	6,850	5,869	5,094	△ 981	△ 775
介護任意継続 掛金還付金	854	619	601	△ 235	△ 18
連合会拠出金	704,612	677,902	599,379	△ 26,710	△ 78,523
繰入金	47,543	46,528	46,464	△ 1,015	△ 64
業務経理へ繰入	47,543	46,528	46,464	△ 1,015	△ 64
次年度繰越支払準備金	1,134,763	1,174,325	1,243,233	39,562	68,908
次年度繰越 支払準備金	1,134,763	1,174,325	1,243,233	39,562	68,908
当期利益金	191,806	2,569,260	0	2,377,454	△ 2,569,260
当期短期利益金	0	2,423,920	0	2,423,920	△ 2,423,920
当期介護利益金	191,806	145,340	0	△ 46,466	△ 145,340
合 計	15,705,738	19,865,891	17,949,428	4,160,153	△ 1,916,463

	平成22年度	平成23年度	平成24年度	前年度対比較 増△減	
	決算額	推計	推計	平成23年度	平成24年度
	千円	千円	千円	千円	千円
〔貸方〕					
經常収益	14,063,576	18,731,128	15,400,229	4,667,552	△3,330,899
(事業収益)					
短期負担金	6,019,336	6,279,338	6,844,161	260,002	564,823
介護負担金	562,902	550,147	538,329	△12,755	△11,818
短期掛金	5,968,562	6,206,592	6,801,462	238,030	594,870
介護掛金	562,805	549,659	537,852	△13,146	△11,807
短期任意継続掛金	115,248	85,019	111,351	△30,229	26,332
介護任意継続掛金	14,663	10,226	10,007	△4,437	△219
雑収入	0	0	116	0	116
(補助金等収入)					
育児・介護休業手当金交付金	552,103	617,789	543,845	65,686	△73,944
調整負担金	0			0	0
補助金	259,425	0	0	△259,425	0
(事業外収益)					
短期利息及び短期配当金	1,571	1,500	1,500	△71	0
償還差益	50	0	0	△50	0
賠償金	6,911	11,962	11,606	5,051	△356
承継差益		4,418,896		4,418,896	△4,418,896
前年度繰越支払準備金	1,111,064	1,134,763	1,174,325	23,699	39,562
前年度繰越支払準備金	1,111,064	1,134,763	1,174,325	23,699	39,562
当期損失金	531,098	0	1,374,874	△531,098	1,374,874
当期短期損失金	531,098	0	1,228,985	△531,098	1,228,985
当期介護損失金	0	0	145,889	0	145,889
合 計	15,705,738	19,865,891	17,949,428	4,160,153	△1,916,463

短 期 経 理
予定損益計算書説明書

科 目	平 成 2 3 年 度		平 成 2 4 年 度	
		千円		千円
〔借方〕				
経常費用	7,579,737	16,075,778		16,659,731
(事業費用)				
保健給付		6,704,456		7,079,440
療養の給付	209,070件	2,210,262	210,179件	2,268,045
入院時食事・生活療養の給付	1,820件	15,038	1,799件	14,097
訪問看護療養の給付	28件	910	28件	899
家族療養の給付	248,545件	2,597,438	250,355件	2,810,990
家族入院時食事・生活療養の給付	2,332件	21,648	2,305件	23,538
家族訪問看護療養の給付	115件	6,222	117件	6,150
高額療養の給付	1,851件	236,110	1,864件	255,522
療養費	13,823件	64,656	13,896件	80,796
移送費	0件	0	1件	10
家族療養費	10,681件	58,418	10,759件	63,221
家族移送費	0件	0	1件	10
高額療養費	1,711件	130,769	1,723件	141,520
薬剤支給	180,419件	1,059,910	184,028件	1,115,064
出産費	318件	134,175	314件	132,627
家族出産費	398件	166,314	393件	164,395
埋葬料	28件	1,386	28件	1,370
家族埋葬料	24件	1,200	24件	1,186
休業給付		789,337		708,371
傷病手当金	692件	171,211	685件	164,192
出産手当金	1件	337	1件	334
育児休業手当金	3,544件	613,238	3,564件	539,340
介護休業手当金	48件	4,551	48件	4,505
災害給付		478		1,850
弔慰金	1件	478	1件	500
家族弔慰金	0件	0	1件	350
災害見舞金	0件	0	1件	1,000
附加給付		85,466		130,103
家族療養費附加金	1,433件	50,855	1,416件	55,036
出産費附加金	317件	3,187	313件	3,150
家族出産費附加金	389件	3,890	385件	3,845
埋葬料附加金	24件	1,206	24件	1,192
家族埋葬料附加金	24件	1,380	24件	1,364
傷病手当金附加金	12件	2,223	172件	42,803
災害見舞金附加金	0件	0	1件	250
入院附加金	559件	5,633	553件	5,568
結婚手当金	571件	17,092	564件	16,895

科 目	平 成 2 3 年 度		平 成 2 4 年 度	
	千円		千円	
〔借方〕				
前期高齢者納付金		3,627,294		3,162,896
納付金	3,627,059		納付金	3,162,704
事務費拠出金	235		事務費拠出金	192
後期高齢者支援金		2,274,300		2,890,726
支援金	2,274,060		支援金	2,890,529
事務費拠出金	240		事務費拠出金	197
病床転換支援金		0		0
支援金	0		支援金	0
事務費拠出金	0		事務費拠出金	
老人保健拠出金		3,784		115
医療費拠出金	3,648		医療費拠出金	0
事務費拠出金	136		事務費拠出金	115
退職者給付金		635,268		764,072
拠出金			療養給付費拠出金	763,582
療養給付費拠出金	634,753		事務費拠出金	490
事務費拠出金	515			
介護納付金		1,186,495		1,231,476
一部負担金		84,510		85,608
戻金				
短期任意継続掛金還付金		5,869		5,094
介護任意継続掛金還付金		619		601
連合会拠出金		677,902		599,379
育児・介護休業金			育児・介護休業金	
拠出金	677,902		拠出金	599,379
繰入金		46,528		46,464
業務経理へ繰入		46,528		46,464
次年度繰越支払準備金		1,174,325		1,243,233
次年度繰越支払準備金		1,174,325		1,243,233
当期利益金		2,569,260		0
当期短期利益金		2,423,920		
当期介護利益金		145,340		
合 計		19,865,891		17,949,428

科 目	平 成 2 3 年 度		平 成 2 4 年 度	
		千円		千円
(貸方)				
經常収益		18,731,128		15,400,229
(事業収益)				
短期負担金		6,279,338		6,844,161
地方公共団体負担金	6,224,982		地方公共団体負担金	6,790,580
組合負担金	6,859		組合負担金	7,481
職員団体負担金	3,117		職員団体負担金	3,401
公的負担金	44,380		公的負担金	42,699
介護負担金		550,147		538,329
地方公共団体負担金	548,662		地方公共団体負担金	536,876
組合負担金	880		組合負担金	861
職員団体負担金	605		職員団体負担金	592
短期掛金		6,206,592		6,801,462
給料掛金	4,683,494		給料掛金	5,187,065
期末手当等掛金	1,523,098		期末手当等掛金	1,614,397
介護掛金		549,659		537,852
給料掛金	416,422		給料掛金	407,477
期末手当等掛金	133,237		期末手当等掛金	130,375
短期任意継続掛金		85,019		111,351
介護任意継続掛金		10,226		10,007
雑収入		0		116
(補助金等収入)				
育児・介護休業 手当金交付金		617,789		543,845
補助金		0		0
(事業外収益)				
短期利息及び 短期配当金		1,500		1,500
有価証券利息	1,500		有価証券利息	1,500
償還差益		0		0
賠償金		11,962		11,606
承継差益		4,418,896		
前年度繰越支払準備金		1,134,763		1,174,325
前年度繰越 支払準備金		1,134,763		1,174,325
当期損失金		0		1,374,874
当期短期損失金				1,228,985
当期介護損失金				145,889
合 計		19,865,891		17,949,428

短 期 経 理
予 定 貸 借 対 照 表

科 目	平成22年度末	平成23年度		平成24年度	
		増 △減	年 度 末	増 △減	年 度 末
〔 借 方 〕	千円	千円	千円	千円	千円
流動資産	7,097,086	△ 2,747,305	4,349,781	△ 1,302,830	3,046,951
普通預金	6,244,850	△ 2,674,375	3,570,475	△ 1,302,918	2,267,557
定期預金	0	0	0	0	0
有価証券	699,300	0	699,300	0	699,300
立替金	252	160	412	△ 12	400
未収収益	33	0	33	0	33
未収金	2,758	142	2,900	100	3,000
支払基金委託金	149,893	△ 73,232	76,661	0	76,661
合 計	7,097,086	△ 2,747,305	4,349,781	△ 1,302,830	3,046,951
〔 貸 方 〕					
流動負債	5,380,141	△ 5,356,127	24,014	3,136	27,150
未払金	1,071	△ 925	146	4	150
前受収益	25,369	△ 1,501	23,868	3,132	27,000
仮受金	5,353,701	△ 5,353,701	0	0	0
固定負債	1,134,763	39,562	1,174,325	68,908	1,243,233
支払準備金	1,134,763	39,562	1,174,325	68,908	1,243,233
剰余金	582,182	2,569,260	3,151,442	△ 1,374,874	1,776,568
利益剰余金	582,182	2,569,260	3,151,442	△ 1,374,874	1,776,568
欠損金	0	0	0	0	0
欠損金	0	0	0	0	0
合 計	7,097,086	△ 2,747,305	4,349,781	△ 1,302,830	3,046,951

短期経理
予定貸借対照表説明書

科 目	平 成 2 3 年 度		平 成 2 4 年 度	
〔借方〕		千円		千円
流動資産		4,349,781		3,046,951
普通預金	3,570,475	3,570,475	2,267,557	2,267,557
定期預金		0		0
有価証券		699,300		699,300
立替金		412		400
未収収益		33		33
未収金		2,900		3,000
支払基金委託金		76,661		76,661
有価証券利息	33		33	
合 計		4,349,781		3,046,951
〔貸方〕				
流動負債		24,014		27,150
未払金		146		150
前受収益		23,868		27,000
仮受金		0		0
固定負債		1,174,325		1,243,233
支払準備金		1,174,325		1,243,233
剰余金		3,151,442		1,776,568
利益剰余金		3,151,442		1,776,568
欠損金補てん積立金	492,403		684,180	
前年度繰越額	468,601		492,403	
当期増加額	23,802		191,777	
当期減少額	0		0	
短期積立金	2,400,118		979,356	
前年度繰越額	0		2,400,118	
当期増加額	2,400,118		△ 1,420,762	
当期減少額			0	
介護積立金	258,921		113,032	
前年度繰越額	113,581		258,921	
当期増加額	145,340		△ 145,889	
当期減少額	0			
合 計		4,349,781		3,046,951

長 期 経 理 予 算 総 則

事 項	平 成 23 年 度	平 成 24 年 度
1 法第25条の規定により 余裕金の運用として行う有 価証券又は不動産の取得の 最高限度額	有価証券 130,000,000,000円	有価証券 100,000,000,000円
2 経理単位相互間における 資金の融通の最高限度額及 び条件	貸付経理への長期貸付金 15,000,000,000円 貸付利率 年 4.1 % ただし、特例適用期間中 は、財政融資資金利率によ り、別表1のとおり変動す る。	貸付経理への長期貸付金 10,000,000,000円 貸付利率 年 4.1 % ただし、特例適用期間中 は、財政融資資金利率によ り、別表1のとおり変動す る。
3 長期経理から業務経理に繰り 入れる資金の最高限度額	繰入金限度額 75,293,000円	繰入金限度額 66,918,000円

長期経理 予定損益計算書

科 目	平成 22 年度	平成 23 年度	平成 24 年度	前年度対比較 増 △減	
	決 算 額	推 計	推 計	平成 23 年度	平成 24 年度
〔借方〕	千円	千円	千円	千円	千円
経常費用	60,578,336	60,545,408	60,298,176	△ 32,928	△ 247,232
(事業費用)					
退職給付	38,778,663	38,834,843	39,253,801	56,180	418,958
障害給付	234,428	217,174	200,965	△ 17,254	△ 16,209
遺族給付	8,785,481	8,918,961	9,022,362	133,480	103,401
基礎年金 拠出金負担金	12,739,649	12,573,136	11,820,848	△ 166,513	△ 752,288
有価証券売却損	16,100	0	0	△ 16,100	0
償還差損	23,446	1,145	0	△ 22,301	△ 1,145
雑費	569	149	200	△ 420	51
繰入金	75,249	73,780	66,918	△ 1,469	△ 6,862
業務経理へ繰入	75,249	73,780	66,918	△ 1,469	△ 6,862
次年度繰越金	45	509	333	464	△ 176
次年度繰越金	45	509	333	464	△ 176
次年度繰越金	190,745,384	177,749,376	161,559,618	△ 12,996,008	△ 16,189,758
次年度繰越金	190,745,384	177,749,376	161,559,618	△ 12,996,008	△ 16,189,758
特別損失	2,088	1,593	0	△ 495	△ 1,593
前期損益修正損	2,088	1,593	0	△ 495	△ 1,593
合 計	251,401,102	238,370,666	221,925,045	△ 13,030,436	△ 16,445,622
〔貸方〕					
経常収益	47,618,737	47,617,039	44,175,160	△ 1,698	△ 3,441,879
(事業収益)					
負担金	29,558,464	29,657,930	27,356,360	99,466	△ 2,301,570
掛金	12,727,210	12,685,029	12,696,847	△ 42,181	11,818
退職一時金等 返還金	59,220	661,457	63,779	602,237	△ 597,678
基礎年金交付金	2,401,814	2,055,632	2,044,425	△ 346,182	△ 11,207
雑収入	0	6,940	0	6,940	△ 6,940
(運用収入)					
利息及び配当金	2,702,544	2,284,131	2,006,033	△ 418,413	△ 278,098
有価証券売却益	164,968	240,413	0	75,445	△ 240,413
償還差益	4,517	25,507	7,716	20,990	△ 17,791
前年度繰越金	66	45	510	△ 21	465
前年度繰越金	66	45	510	△ 21	465
前年度繰越金	203,772,933	190,745,384	177,749,375	△ 13,027,549	△ 12,996,009
前年度繰越金	203,772,933	190,745,384	177,749,375	△ 13,027,549	△ 12,996,009
特別利益	9,366	8,198	0	△ 1,168	△ 8,198
前期損益修正益	9,366	8,198	0	△ 1,168	△ 8,198
合 計	251,401,102	238,370,666	221,925,045	△ 13,030,437	△ 16,445,620

長期経理 予定損益計算書説明書

科 目	平成 23 年 度	平成 24 年 度
〔借方〕	千円	千円
経常費用	60,545,408	60,298,176
（事業費用）		
退職給付	38,834,843	39,253,801
退職共済年金	31,526,500	退職共済年金 32,598,119
		既発生分 30,713,083
		新規発生分 1,885,036
退職年金	7,076,019	退職年金 6,444,001
減額退職年金	173,390	減額退職年金 158,548
通算退職年金	55,875	通算退職年金 51,633
返還一時金等	3,059	返還一時金等 1,500
障害給付	217,174	200,965
障害共済年金	138,166	障害共済年金 133,017
		既発生分 106,815
		新規発生分 26,202
障害年金	79,008	障害年金 67,948
遺族給付	8,918,961	9,022,362
遺族共済年金	7,925,626	遺族共済年金 8,090,159
		既発生分 7,487,315
		新規発生分 602,844
遺族年金	991,059	遺族年金 929,443
通算遺族年金	2,276	通算遺族年金 2,260
死亡一時金等	0	死亡一時金等 500
基礎年金 拠出金負担金	12,573,136	11,820,848
有価証券売却損	0	0
償還差損	1,145	0
雑費	149	200
繰入金	73,780	66,918
業務経理へ繰入	組合事務費繰入金 73,780	組合事務費繰入金 66,918
次年度繰越 支払準備金	509	333
次年度繰越 支払準備金	509	333
次年度繰越 長期給付積立金	177,749,376	161,559,618
次年度繰越 長期給付積立金	177,749,376	161,559,618
特別損失	1,593	0
前期損益修正損	1,593	0
合 計	238,370,666	221,925,045

科 目	平 成 23 年 度	平 成 24 年 度
[貸 方]	千円	千円
経常収益	47,617,039	44,175,160
(事業収益)		
負担金	29,657,930	27,356,360
		負担金(給料) 14,297,082
		負担金(期末手当等) 4,406,324
		追加費用 8,652,954
掛 金	12,685,029	12,696,847
		給料掛金 9,706,462
		期末手当等掛金 2,990,385
退職一時金等 返 還 金	661,457	63,779
基礎年金交付金	2,055,632	2,044,425
雑 収 入	6,940	0
(運用収入)		
利息及び配当金	2,284,131	2,006,033
	貸付金利息 192,869	貸付金利息 145,353
		貸付経理 貸付金利息 145,353
	預貯金利息 7,755	預貯金利息 4,420
	有価証券利息 1,112,617	定期預金利息 4,420
		有価証券利息 1,009,721
		地方債利息 568,728
		社債利息 353,021
		諸債券利息 87,972
	信託収益 939,975	信託収益 815,468
		合同運用指定 金銭信託収益 14,451
		単独運用指定 包括信託収益 448,893
		有 価 証 券 信 託 収 益 352,124
	連合会預託金利息 30,915	連合会預託金利息 31,070
有価証券売却益	240,413	0
償 還 差 益	25,507	7,716
前 年 度 繰 越 支 払 準 備 金	45	510
前 年 度 繰 越 支 払 準 備 金	45	510
前 年 度 繰 越 長期給付積立金	190,745,384	177,749,375
前 年 度 繰 越 長期給付積立金	190,745,384	177,749,375
特 別 利 益	8,198	0
前期損益修正益	8,198	0
合 計	238,370,666	221,925,045

長期経理 予定貸借対照表

科 目	平成 22 年度末	平成 23 年 度		平成 24 年 度	
		増 △減	年 度 末	増 △減	年 度 末
〔 借 方 〕	千円	千円	千円	千円	千円
流動資産	11,605,951	△ 2,118,368	9,487,481	410,912	9,898,393
普通預金	7,493,131	△ 455,697	7,037,434	460,632	7,498,066
定期預金	3,200,000	△ 1,500,000	1,700,000	0	1,700,000
立替金	102	0	0	0	0
未収収益	904,629	△ 154,582	750,047	△ 49,720	700,327
未収金	8,089	△ 8,089	0	0	0
固定資産	179,139,807	△ 10,877,074	168,262,733	△ 16,600,846	151,661,887
(投資及びその他の資産)					
信託	75,082,318	△ 999,542	74,082,776	△ 7,299,635	66,783,141
投資有価証券	88,316,707	△ 7,462,458	80,854,249	△ 7,582,284	73,271,965
長期貸付金	9,636,456	△ 2,493,751	7,142,705	△ 1,749,842	5,392,863
連合会預託金	6,104,326	78,677	6,183,003	30,915	6,213,918
合 計	190,745,758	△ 12,995,442	177,750,214	△ 16,189,934	161,560,280
〔 貸 方 〕					
流動負債	329	0	329	0	329
預り金	329	0	329	0	329
固定負債	45	464	509	△ 176	333
支払準備金	45	464	509	△ 176	333
剰余金	190,745,384	△ 12,996,008	177,749,376	△ 16,189,758	161,559,618
長期給付積立金	190,745,384	△ 12,996,008	177,749,376	△ 16,189,758	161,559,618
合 計	190,745,758	△ 12,995,544	177,750,214	△ 16,189,934	161,560,280

長 期 経 理 予定貸借対照表説明書

科 目	平成 23 年 度	平成 24 年 度
〔借方〕	千円	千円
流動資産	9,487,481	9,898,393
普通預金	7,037,434	7,498,066
定期預金	1,700,000	1,700,000
未収収益	750,047	700,327
		預金利息 1,592
		有価証券利息 191,333
		信託収益 476,332
未収金	0	預託金利息 31,070
固定資産	168,262,733	151,661,887
(投資およびその他の資産)		
信託	74,082,776	66,783,141
	合同運用 指定金銭信託 12,505,968	合同運用 指定金銭信託 8,206,333
	単独運用 指定包括信託 61,576,809	単独運用 指定包括信託 58,576,808
投資有価証券	80,854,249	73,271,965
	地方債 34,582,830	地方債 33,029,650
		名古屋市債 10,140,000
		その他 22,889,650
	社債 21,151,877	社債 20,051,877
	有価証券信託 17,921,582	有価証券信託 12,992,478
	諸債券 7,197,960	諸債券 7,197,960
長期貸付金	7,142,705	5,392,863
	貸付経理へ 貸付金 7,142,705	貸付経理へ 貸付金 5,392,863
連合会預託金	6,183,003	6,213,918
合 計	177,750,214	161,560,280

科 目	平 成 23 年 度	平 成 24 年 度
〔貸方〕	千円	千円
流動負債	329	329
預り金	329	329
固定負債	509	333
支払準備金	509	333
剰余金	177,749,376	161,559,618
長期給付積立金	177,749,376	161,559,618
合 計	177,750,214	161,560,280

業 務 経 理
予 算 総 則

事 項	平 成 2 3 年 度	平 成 2 4 年 度
1 法第25条の規定により 余裕金の運用として行う有 価証券取得の最高限度額	有価証券 300,000,000円	有価証券 200,000,000円
2 人件費及び事務費の最高 限度額	役員報酬 427,000円 職員給与 136,880,000円 事務費 47,196,000円	役員報酬 427,000円 職員給与 106,556,000円 事務費 21,514,000円
3 法第113条第4項に規 定する組合の事務に要する 費用の組合員1人当たりの 額	9,920円	9,790円
4 施行規程附則第2条の2 第1項に規定する短期経理 及び長期経理から繰り入れ る資金の最高限度額	短期経理 46,916,000円 長期経理 75,293,000円	短期経理 46,464,000円 長期経理 66,918,000円

業 務 経 理
予 定 損 益 計 算 書

科 目	平成22年度	平成23年度	平成24年度	前年度対比較 増△減	
	決算額	推 計	推 計	平成23年度	平成24年度
	千円	千円	千円	千円	千円
〔借方〕					
経常費用	378,697	330,016	362,849	△ 48,681	32,833
(事業費用)					
役員報酬	81	81	427	0	346
職員給与	103,171	102,572	106,556	△ 599	3,984
厚生費	42	225	225	183	0
旅費	1,185	1,357	2,714	172	1,357
事務費	11,778	15,679	18,800	3,901	3,121
賃金	3,387	8,399	11,007	5,012	2,608
委託費	138,370	87,742	114,767	△ 50,628	27,025
修繕費	121	55	0	△ 66	△ 55
賃借料	36,393	30,376	27,040	△ 6,017	△ 3,336
普及費	33,091	33,668	42,085	577	8,417
諸謝金	177	217	271	40	54
負担金	32,435	33,292	29,009	857	△ 4,283
連合会分担金	18,005	15,892	9,487	△ 2,113	△ 6,405
減価償却費	461	461	461	0	0
当期利益金	8,645	48,539	0	39,894	△ 48,539
当期利益金	8,645	48,539	0	39,894	△ 48,539
合 計	387,342	378,555	362,849	△ 8,787	△ 15,706
〔貸方〕					
経常収益	264,550	258,245	249,467	△ 6,305	△ 8,778
(事業収益)					
負担金	262,017	255,351	247,217	△ 6,666	△ 8,134
雑収入	286	644	0	358	△ 644
(事業外収益)					
利息及び配当金	2,247	2,250	2,250	3	0
繰入金	122,792	120,310	113,382	△ 2,482	△ 6,928
短期経理より繰入	47,543	46,529	46,464	△ 1,014	△ 65
長期経理より繰入	75,249	73,781	66,918	△ 1,468	△ 6,863
合 計	387,342	378,555	362,849	△ 8,787	△ 15,706

業 務 経 理
 予定損益計算書説明書

科 目	平 成 2 3 年 度		平 成 2 4 年 度	
〔借方〕		千円		千円
経常費用		330,016		362,849
(事業費用)				
役員報酬		81		427
			学識経験を有する監事	135
			審査会会長	156
			審査会公益代表委員	136
職員給与		102,572		106,556
	基本給	57,556	基本給	58,461
	諸手当	36,601	諸手当	39,329
	退職給与金	8,415	退職給与金	8,766
厚生費		225		225
			健康診断費用等	
旅費		1,357		2,714
			地方公務員共済組合連合会	460
			地方公務員共済組合協議会	778
			大都市共済組合事務連絡会等	636
			関係機関連絡協議等	840
事務費		15,679		18,800
	事務用消耗品費	4,271	事務用消耗品費	5,125
	図書印刷費	6,952	図書印刷費	8,342
	送金料	90	送金料	99
	通信運搬費	4,328	通信運搬費	5,193
	会議費	38	会議費	41
賃金		8,399		11,007
	嘱託員賃金等	8,399	嘱託員賃金等	11,007
委託費		87,742		114,767
			長期システム関係	73,367
			短期システム関係	33,900
			年金証書封入封緘等	7,500

科 目	平 成 2 3 年 度	平 成 2 4 年 度
〔 借 方 〕	千円	千円
修 繕 費	55	
賃 借 料	30,376	27,040
普 及 費	33,668	42,085
諸 謝 金	217	271
負 担 金	33,292	29,009
		共済ニュース・たより等
		障害等級意見書聴取
		社会保険料負担金等 24,765
		住基ネット利用負担金等 4,244
連 合 会 分 担 金	15,892	9,487
減 価 償 却 費	461	461
当 期 利 益 金	48,539	0
当 期 利 益 金	48,539	0
合 計	378,555	362,849
〔 貸 方 〕		
経 常 収 益	258,245	249,467
(事業収益)		
負 担 金	255,351	247,217
		地方公共団体負担金 247,217
雑 収 入	644	0
(事業外収益)		
利息及び配当金	2,250	2,250
繰 入 金	120,310	113,382
短期経理より繰入	46,529	組合事務費繰入金 46,464
長期経理より繰入	73,781	組合事務費繰入金 66,918
合 計	378,555	362,849

業 務 経 理
予 定 貸 借 対 照 表

科 目	平成22年度末	平成23年度		平成24年度	
		増 △減	年度末	増 △減	年度末
〔借方〕	千円	千円	千円	千円	千円
流動資産	227,306	25,122	252,425	14,592	267,017
普通預金	126,327	24,989	151,316	14,626	165,942
有価証券	99,817	0	99,817	0	99,817
貯蔵品	204	129	333	△ 33	300
未収収益	955	4	959	△ 1	958
未収金	3	△ 461			
固定資産	10,102		9,641	△ 5,645	3,996
(有形固定資産)	4,918	△ 461	4,457	△ 461	3,996
器具及び備品					
(投資その他の資産)	5,184	0	5,184	△ 5,184	0
敷金及び保証金					
合 計	237,408	24,661	262,066	8,947	271,013
〔貸方〕					
流動負債	54,436	△ 49,689	4,747	182	4,929
未払金	49,407	△ 49,407	0	0	0
未払費用	4,312	△ 392	3,920	58	3,978
預り金	717	110	827	124	951
固定負債	164,882	25,808	190,690	8,765	199,455
(引当金)					
退職給与引当金	164,882	25,808	190,690	8,765	199,455
剰余金	18,090	48,539	66,629	0	66,629
利益剰余金	18,090	48,539	66,629	0	66,629
合 計	237,408	24,658	262,066	8,947	271,013

業 務 経 理
予定貸借対照表説明書

科 目	平 成 2 3 年 度	平 成 2 4 年 度
〔借方〕	千円	千円
流動資産	252,425	267,017
普通預金	151,316	165,942
有価証券	99,817	99,817
貯蔵品	333	300
未収収益	959	958
固定資産	9,641	3,996
(有形固定資産)		
器具及び備品	4,457	3,996
	前年度繰越額 4,918	前年度繰越額 4,457
	当期増加額 0	当期増加額 0
	当期除却額 △461	当期償却額 △461
(投資その他の資産)		
敷金及び保証金	5,184	
合 計	262,066	271,013
〔貸方〕		
流動負債	4,747	4,929
未払費用	3,920	3,978
預り金	827	951
固定負債	190,690	199,455
(引当金)		
退職給与引当金	190,690	199,455
	前年度繰越額 164,882	前年度繰越額 190,690
	当期増加額 17,393	当期増加額 0
	当期積立額 8,415	当期積立額 8,765
	当期取崩額	当期取崩額 0
剰余金	66,629	66,629
利益剰余金	66,629	66,629
	積立金 18,090	積立金 66,629
	当期増加額 48,539	当期増加額 0
	当期減少額 0	当期減少額 0
合 計	262,066	271,013

保 健 経 理
予 算 総 則

事 項	平 成 2 3 年 度	平 成 2 4 年 度
1 法第25条の規定により 余裕金の運用として行う有 価証券取得の最高限度額	有価証券 200,000,000円	有価証券 200,000,000円
2 人件費及び事務費の最高 限度額	職員給与 87,600,000円 事務費 9,812,000円	職員給与 71,688,000円 事務費 5,139,000円
3 福祉経理相互間における 資金の繰入れの最高限度額	住宅経理より相互繰入 60,000,000円 貯金経理より相互繰入 8,000,000円	住宅経理より相互繰入 60,000,000円 貯金経理より相互繰入 8,000,000円

保 健 経 理
予 定 損 益 計 算 書

	平成22年度	平成23年度	平成24年度	前年度対比較 増△減	
	決算額	推計	推計	平成23年度	平成24年度
〔借方〕	千円	千円	千円	千円	千円
経常費用	817,145	808,870	914,638	△ 8,275	105,768
(事業費用)					
職員給与	84,936	59,003	71,688	△ 25,933	12,685
厚生費	204,580	212,124	274,864	7,544	62,740
特定健康診査等費	3,828	15,173	24,892	11,345	9,719
旅費	282	142	977	△ 140	835
事務費	2,363	1,259	4,162	△ 1,104	2,903
事業用消耗品費	11,951	11,898	11,013	△ 53	△ 885
賃金	64,678	70,001	70,466	5,323	465
委託費	401,081	406,300	409,384	5,219	3,084
光熱水料	0	1	1	1	0
被服費	37	55	130	18	75
修繕費	812	938	1,993	126	1,055
洗濯費	407	500	456	93	△ 44
賃借料	3,313	5,200	5,726	1,887	526
調査研究費	77	100	160	23	60
普及費	5,011	4,883	10,900	△ 128	6,017
諸謝金	1,288	914	1,446	△ 374	532
負担金	32,501	20,379	26,380	△ 12,122	6,001
特別損失	2,735	0	0	△ 2,735	0
前期損益修正損	2,735	0	0	△ 2,735	0
当期利益金	72,359	59,304	5,317	△ 13,055	△ 53,987
当期利益金	72,359	59,304	5,317	△ 13,055	△ 53,987
合 計	892,239	868,174	919,955	△ 24,065	51,781
〔貸方〕					
経常収益	885,439	861,674	851,955	△ 23,765	△ 9,719
(事業収益)					
負担金	355,423	345,312	339,794	△ 10,111	△ 5,518
掛金	348,732	337,403	332,111	△ 11,329	△ 5,292
施設収入	178,686	176,028	177,000	△ 2,658	972
(事業外収益)					
利息及び配当金	2,598	2,931	3,050	333	119
繰入金	6,800	6,500	68,000	△ 300	61,500
住宅経理より					
相互繰入り	0	0	60,000	0	60,000
貯金経理より					
相互繰入り	6,800	6,500	8,000	△ 300	1,500
当期損失金	0	0	0	0	0
当期損失金	0	0	0	0	0
合 計	892,239	868,174	919,955	△ 24,065	51,781

保 健 経 理
 予定損益計算書説明書

科 目	平 成 2 3 年 度	平 成 2 4 年 度
〔借方〕	千円	千円
経常費用	808,870	914,638
(事業費用)		
職員給与	59,003	71,688
基本給	33,917	41,806
諸手当	20,669	24,255
退職給与金	4,417	5,627
厚生費	212,124	274,864
事務費	0	40
旅費	5	42
健康診断費	201,596	258,797
総合健診料等	177,862	231,497
インフルエンザ 予防接種助成	23,734	27,300
健康表彰費	300	525
健康な組合員を表彰する事業		健康な組合員を表彰する事業
健康相談費	6,005	7,967
電話健康相談等		電話健康相談等
助成金	1,318	4,493
スポーツ大会助成		スポーツ大会助成等
医薬品費	2,900	3,000
医薬品等の配付		医薬品等の配付
特定健康診査等費	15,173	24,892
特定健康診査費	10,682	10,543
特定保健指導費	4,491	14,349
旅費	142	977
事務費	1,259	4,162
事務用消耗品費等	265	1,394
図書印刷費	686	2,120
通信運搬費	308	648
事業用消耗品費	11,898	11,013
賃金	70,001	70,466

科 目	平 成 2 3 年 度		平 成 2 4 年 度	
委 託 費		406,300		409,384
	レセプト処理業務委託等	43,925	レセプト処理業務委託等	35,469
	カフェテリア事業	252,974	カフェテリア事業	257,111
	心身リフレッシュ事業	109,401	心身リフレッシュ事業	116,804
光 熱 水 料		1		1
被 服 費		55		130
修 繕 費		938		1,993
洗 濯 費		500		456
賃 借 料		5,200		5,726
調 査 研 究 費		100		160
普 及 費		4,883		10,900
	医療費通知	1,364	医療費通知	1,700
	広報誌発行等	3,519	広報誌発行等	7,000
			ジェネリック医薬品 差 額 通 知	2,200
諸 謝 金		914		1,446
負 担 金		20,379		26,380
	社会保険料等	20,379	社会保険料等	26,380
当 期 利 益 金		59,304		5,317
当 期 利 益 金		59,304		5,317
合 計		868,174		919,955

科 目	平 成 2 3 年 度	平 成 2 4 年 度
〔貸方〕	千円	千円
経常収益	861,674	851,955
（事業収益）		
負担金	345,312	339,794
・		
給料分	260,436	給料分 253,353
期末手当等分	77,061	期末手当等分 78,852
特定健康診査等負担金	7,815	特定健康診査等負担金 7,589
掛 金	337,403	332,111
給料掛金	260,364	給料掛金 253,281
期末手当等掛金	77,039	期末手当等掛金 78,830
施設収入	176,028	177,000
健診等受託料	176,028	健診等受託料 177,000
（事業外収益）		
利息及び配当金	2,931	3,050
有価証券利息等	2,931	有価証券利息等 3,050
繰入金	6,500	68,000
住宅経理より		
相互繰入	0	60,000
貯金経理より		
相互繰入	6,500	8,000
当期損失金	0	0
当期損失金	0	0
合 計	868,174	919,955

保 健 経 理
予 定 貸 借 対 照 表

科 目	平成22年度末	平成23年度		平成24年度	
		増 △減	年 度 末	増 △減	年 度 末
〔 借 方 〕	千円	千円	千円	千円	千円
流 動 資 産	645,979	29,850	675,829	6,035	681,864
現 金	30	0	30	0	30
普 通 預 金	357,893	△ 67,739	290,154	7,372	297,526
定 期 預 金	150,000	100,000	250,000	0	250,000
有 価 証 券	109,747	0	109,747	0	109,747
貯 蔵 品	946	△ 47	899	△ 88	811
未 収 金	26,206	△ 2,505	23,701	△ 1,185	22,516
未 収 収 益	1,157	141	1,298	△ 64	1,234
合 計	645,979	29,850	675,829	6,035	681,864
〔 貸 方 〕					
流 動 負 債	107,489	△ 9,305	98,184	18,698	116,882
未 払 金	31,562	△ 31,562	0	23,607	23,607
未 払 費 用	75,028	22,426	97,454	△ 4,873	92,581
預 り 金	899	△ 169	730	△ 36	694
固 定 負 債	156,269	△ 20,149	136,120	△ 17,980	118,140
(引 当 金)					
退 職 給 与 引 当 金	156,269	△ 20,149	136,120	△ 17,980	118,140
剰 余 金	382,221	59,304	441,525	5,317	446,842
利 益 剰 余 金	382,221	59,304	441,525	5,317	446,842
合 計	645,979	29,850	675,829	6,035	681,864

保 健 経 理
予定貸借対照表説明書

科 目	平 成 2 3 年 度	平 成 2 4 年 度
	千円	千円
〔借方〕		
流動資産	675,829	681,864
現金	30	30
普通預金	290,154	297,526
定期預金	250,000	250,000
有価証券	109,747	109,747
貯蔵品	899	811
未収金	23,701	22,516
未収収益	1,298	1,234
合 計	675,829	681,864
〔貸方〕		
流動負債	98,184	116,882
未払金	0	23,607
未払費用	97,454	92,581
預り金	730	694
固定負債	136,120	118,140
(引当金)		
退職給与引当金	136,120	118,140
	前年度繰越額 156,269	前年度繰越額 136,120
	当期減少額 △ 24,566	当期減少額
	当期積立額 4,417	当期積立額 5,627
	当期取崩額 0	当期取崩額 △ 23,607
剰余金	441,525	446,842
利益剰余金	441,525	446,842
	積立金 441,525	積立金 446,842
	前年度繰越額 382,221	前年度繰越額 441,525
	当期増加額 59,304	当期増加額 5,317
	当期減少額	当期減少額
合 計	675,829	681,864

宿 泊 経 理
予 算 総 則

事 項	平 成 23 年 度	平 成 24 年 度
1 事務費の最高限度額	事務費 300,000円	事務費 300,000円
2 福祉経理相互間における 資金の繰入の最高限度額	—————	—————

宿 泊 経 理
予 定 損 益 計 算 書

科 目	平成22年度	平成23年度	平成24年度	前年度対比較 増△減	
	決算額	推 計	推 計	平成23年度	平成24年度
〔借方〕	千円	千円	千円	千円	千円
経常費用	43,290	227	471	△ 43,063	244
(事業費用)					
旅 費	104	50	200	△ 54	150
事 務 費	0	0	100	0	100
委 託 費	40,061	0	0	△ 40,061	0
委 託 管 理 費	60	0	0	△ 60	0
賃 借 料	51	0	0	△ 51	0
保 険 料	90	0	0	△ 90	0
普 及 費	113	106	100	△ 7	△ 6
諸 謝 金	11	0	0	△ 11	0
負 担 金	2,800	71	71	△ 2,729	0
特別損失	338,982	0	0	△ 338,982	0
固定資産売却損	0	0	0	0	0
固定資産除却損	338,982	0	0	△ 338,982	0
合 計	382,272	227	471	△ 382,045	244
〔貸方〕	千円	千円	千円	千円	千円
経常収益	84	0	0	△ 84	0
(事業収益)					
雑 収 入	84	0	0	△ 84	0
繰 入 金	40,000	0	0	△ 40,000	0
貸付経理より 相互繰入	40,000	0	0	△ 40,000	0
当期損失金	342,188	227	471	△ 341,961	244
当期損失金	342,188	227	471	△ 341,961	244
合 計	382,272	227	471	△ 382,045	244

宿 泊 経 理
予定損益計算書説明書

科 目	平 成 2 3 年 度	平 成 2 4 年 度
〔 借 方 〕	千円	千円
経常費用	227	471
(事業費用)		
旅 費	50	200
事務局職員旅費		事務局職員旅費
事 務 費	0	100
事務用消耗品費		事務用消耗品費
普 及 費	106	100
ホームページ管理		ホームページ管理
負 担 金	71	71
その他負担金		その他負担金
合 計	227	471
科 目	平 成 2 3 年 度	平 成 2 4 年 度
〔 貸 方 〕	千円	千円
当期損失金	227	471
当期損失金	227	471
合 計	227	471

宿 泊 経 理
予定貸借対照表

科 目	平成22年度末	平成23年度		平成24年度	
		増 △減	年 度 末	増 △減	年 度 末
〔借方〕	千円	千円	千円	千円	千円
流動資産	12,988	△ 222	12,766	△ 471	12,295
普通預金	12,988	△ 222	12,766	△ 471	12,295
合 計	12,988	△ 222	12,766	△ 471	12,295
〔貸方〕					
流動負債	66	5	71	0	71
未払費用	66	5	71	0	71
剰余金	12,922	△ 227	12,695	△ 471	12,224
利益剰余金	12,922	△ 227	12,695	△ 471	12,224
合 計	12,988	△ 222	12,766	△ 471	12,295

宿 泊 経 理
予定貸借対照表説明書

科 目	平 成 2 3 年 度	平 成 2 4 年 度
〔 借 方 〕	千円	千円
流動資産	12,766	12,295
普通預金	12,766	12,295
合 計	12,766	12,295
〔 貸 方 〕	千円	千円
流動負債	71	71
未払費用	71	71
剰余金	12,695	12,224
利益剰余金	12,695	12,224
積立金	12,695	積立金 12,224
前年度繰越額	12,922	前年度繰越額 12,695
本年度増加額	0	本年度増加額 0
本年度減少額	△ 227	本年度減少額 △ 471
合 計	12,766	12,295

住 宅 経 理
予 算 総 則

事 項	平成23年度	平成24年度
1 事務費の最高限度額	事務費 200,000円	事務費 200,000円
2 福祉経理相互間における 資金の繰入の最高限度額	保健経理へ相互繰入 60,000,000円	保健経理へ相互繰入 60,000,000円

住 宅 経 理
予 定 損 益 計 算 書

科 目	平成22年度 決 算 額	平成23年度 推 計	平成24年度 推 計	前年度対比較 増△減	
				平成23年度	平成24年度
〔 借 方 〕	千円	千円	千円	千円	千円
経常費用 (事業費用)	1,584	1,347	200	△ 237	△ 1,147
旅 費	0	0	100	0	100
事 務 費	0	0	100	0	100
負 担 金	1,411	1,347	0	△ 64	△ 1,347
減 価 償 却 費	173	0	0	△ 173	0
繰 入 金	0	0	60,000	0	60,000
保健経理へ相互繰入	0	0	60,000	0	60,000
当期利益金	536	54,840	0	54,304	△ 54,840
当 期 利 益 金	536	54,840	0	54,304	△ 54,840
合 計	2,120	56,187	60,200	54,067	4,013
〔 貸 方 〕					
経常収益 (事業収益)	2,120	0	0	△ 2,120	0
施 設 収 入	2,120	0	0	△ 2,120	0
特 別 利 益	0	56,187	0	56,187	△ 56,187
固定資産売却益	0	56,187	0	56,187	△ 56,187
当期損失金	0	0	60,200	0	60,200
当 期 損 失 金	0	0	60,200	0	60,200
合 計	2,120	56,187	60,200	54,067	4,013

住 宅 經 理
予定損益計算書説明書

科 目	平 成 2 3 年 度	平 成 2 4 年 度
	千円	千円
〔借方〕		
經常費用	1,347	200
(事業費用)		
旅 費	0	100
事 務 費	0	100
負 担 金	1,347	0
減 価 償 却 費	0	0
繰入金	0	60,000
保健経理へ相互繰入	0	60,000
当期利益金	54,840	0
当期利益金	54,840	0
合 計	56,187	60,200
〔貸方〕		
經常収益	0	0
(事業収益)		
施 設 収 入	0	0
特別利益	56,187	0
固定資産売却益	56,187	0
当期損失金	0	60,200
当期損失金	0	60,200
合 計	56,187	60,200

住 宅 経 理
予 定 貸 借 対 照 表

科 目	平成22年度末	平成23年度		平成24年度	
		増 △減	年度末	増 △減	年度末
〔借方〕	千円	千円	千円	千円	千円
流動資産	9,810	53,076	62,886	△ 60,200	2,686
普通預金	9,810	53,076	62,886	△ 60,200	2,686
固定資産	4,283	△ 4,283	0	0	0
構築物	343	△ 343	0	0	0
土地	3,940	△ 3,940	0	0	0
合 計	14,093	48,793	62,886	△ 60,200	2,686
〔貸方〕					
流動負債	6,047	△ 6,047	0	0	0
未払費用	0	0	0	0	0
前受金	6,047	△ 6,047	0	0	0
剰余金	8,046	54,840	62,886	△ 60,200	2,686
利益剰余金	8,046	54,840	62,886	△ 60,200	2,686
合 計	14,093	48,793	62,886	△ 60,200	2,686

住 宅 経 理
予定貸借対照表説明書

科 目	平 成 2 3 年 度	平 成 2 4 年 度
	千円	千円
〔借方〕		
流動資産	62,886	2,686
普通預金	62,886	2,686
固定資産	0	0
構築物	0	0
土地	0	0
合 計	62,886	2,686
〔貸方〕		
流動負債	0	0
前受金	0	0
剰余金	62,886	2,686
利益剰余金	62,886	2,686
欠損金補てん 積立金	0	積立金 2,686
前年度繰越額	214	前年度繰越額 62,886
本年度増加額	0	本年度増加額 0
本年度減少額	△ 214	本年度減少額 △ 60,200
積立金	62,886	
前年度繰越額	7,832	
本年度増加額	55,054	
本年度減少額	0	
合 計	62,886	2,686

貯 金 経 理
予 算 総 則

事 項	平 成 2 3 年 度	平 成 2 4 年 度
1 法第25条の規定により 余裕金の運用として行う有 価証券取得の最高限度額	有価証券 2,000,000,000円	有価証券 2,000,000,000円
2 事務費の最高限度額	事務費 1,000,000円	事務費 400,000円
3 組合員貯金に対する支払 利率	普通貯金 年1.25%	普通貯金 年1.25%
4 福祉経理相互間における 資金の繰入の最高限度額	保健経理へ相互繰入 8,000,000円	保健経理へ相互繰入 8,000,000円

貯 金 経 理
予定損益計算書

科 目	平成22年度	平成23年度	平成24年度	前年度対比較 増△減	
	決算額	推 計	推 計	平成23年度	平成24年度
〔借方〕	千円	千円	千円	千円	千円
経常費用	22,513	23,855	25,080	1,342	1,225
(事業費用)					
旅 費	0	0	200	0	200
事 務 費	0	11	400	11	389
支 払 利 息	22,513	23,844	24,480	1,331	636
繰入金	6,800	6,500	8,000	△ 300	1,500
保健経理へ相互繰入	6,800	6,500	8,000	△ 300	1,500
当期利益金	0	0	0	0	0
当期利益金	0	0	0	0	0
合 計	29,313	30,355	33,080	1,042	2,725
〔貸方〕					
経常収益	28,862	26,339	27,334	△ 2,523	995
(運用収入)					
利息及び配当金	28,658	26,139	27,334	△ 2,519	1,195
償 還 差 益	204	200	0	△ 4	△ 200
当期損失金	451	4,016	5,746	3,565	1,730
当期損失金	451	4,016	5,746	3,565	1,730
合 計	29,313	30,355	33,080	1,042	2,725

貯 金 経 理
予定損益計算書説明書

科 目	平 成 2 3 年 度	平 成 2 4 年 度
〔借方〕	千円	千円
経常費用	23,855	25,080
(事業費用)		
旅 費	0	200
事 務 費	11	400
	事務用消耗品費 0	事務用消耗品費 150
	図書印刷費 11	図書印刷費 150
	通信運搬費 0	通信運搬費 100
支払利息	23,844	24,480
	普通貯金利息 23,844	普通貯金利息 24,480
繰入金	6,500	8,000
	保健経理へ相互繰入 6,500	8,000
当期利益金	0	0
当期利益金	0	0
合 計	30,355	33,080
〔貸方〕		
経常収益	26,339	27,334
(運用収入)		
利息及び配当金	26,139	27,334
	有価証券利息 25,498	有価証券利息 27,011
		地方債利息等 27,011
	信託収益 641	信託収益 323
	金銭信託収益 641	金銭信託収益 323
償還差益	200	0
当期損失金	4,016	5,746
当期損失金	4,016	5,746
合 計	30,355	33,080

貯 金 経 理
予定貸借対照表

科 目	平成22年度	平成23年度		平成24年度	
		増 △減	年 度 末	増 △減	年 度 末
〔借方〕	千円	千円	千円	千円	千円
流動資産	213,263	17,843	231,106	48,406	279,512
普通預金	207,213	17,410	224,623	48,480	273,103
仮払金	0	0	0	0	0
未収収益	6,050	433	6,483	△ 74	6,409
固定資産	1,762,882	100,160	1,863,042	0	1,863,042
(投資その他の資産)					
金銭信託	200,000	0	200,000	0	200,000
投資有価証券	1,562,882	100,160	1,663,042	0	1,663,042
合 計	1,976,145	118,003	2,094,148	48,406	2,142,554
〔貸方〕					
流動負債	1,859,672	122,019	1,981,691	54,152	2,035,843
組合員貯金	1,848,213	121,103	1,969,316	53,823	2,023,139
未払費用	11,459	916	12,375	329	12,704
剰余金	116,473	△ 4,016	112,457	△ 5,746	106,711
利益剰余金	116,473	△ 4,016	112,457	△ 5,746	106,711
合 計	1,976,145	118,003	2,094,148	48,406	2,142,554

貯 金 経 理
予定貸借対照表説明書

科 目	平 成 2 3 年 度	平 成 2 4 年 度
〔借方〕	千円	千円
流動資産	231,106	279,512
普通預金	224,623	273,103
未収収益	6,483	6,409
	有価証券利息 6,431	有価証券利息 6,357
		社債利息等 6,357
	信託収益 52	信託収益 52
		金銭信託収益 52
固定資産	1,863,042	1,863,042
(投資その他の資産)		
金銭信託	200,000	200,000
投資有価証券	1,663,042	1,663,042
	地方債 898,300	地方債等 898,300
	社債 614,817	社債 614,817
	諸債券 149,925	諸債券 149,925
合 計	2,094,148	2,142,554
〔貸方〕		
流動負債	1,981,691	2,035,843
組合員貯金	1,969,316	2,023,139
	普通貯金	普通貯金 2,023,139
未払費用	12,375	12,704
	普通貯金未払利息	普通貯金未払利息 12,704
剰余金	112,457	106,711
利益剰余金	112,457	106,711
	欠損金補てん積立金 98,466	欠損金補てん積立金 101,157
	前年度繰越額 92,411	前年度繰越額 98,466
	当期増加額 6,055	当期増加額 2,691
	当期減少額 0	当期減少額 0
	積立金 13,991	積立金 5,554
	前年度積立金 24,062	前年度積立金 13,991
	当期増加額 0	当期増加額 0
	当期減少額 △ 10,071	当期減少額 △ 8,437
合 計	2,094,148	2,142,554

貸 付 経 理
予 算 総 則

事 項	平 成 2 3 年 度	平 成 2 4 年 度
1 法第25条の規定により 余裕金の運用として行う有 価証券取得の最高限度額	有価証券 220,000,000円	有価証券 220,000,000円
2 経理単位相互間における 資金の融通の最高限度額及 び条件	短期経理より短期借入金 20,000,000円 借入利率 無利息 長期経理より長期借入金 15,000,000,000円 借入利率 年4.1% ただし、特例適用期間中 は、財政融資資金利率によ り、別表1のとおり変動す る。	短期経理より短期借入金 20,000,000円 借入利率 無利息 長期経理より長期借入金 10,000,000,000円 借入利率 年4.1% ただし、特例適用期間中 は、財政融資資金利率によ り、別表1のとおり変動す る。
3 人件費及び事務費の最高 限度額	職員給与 27,946,000円 事務費 25,425,000円	職員給与 15,040,000円 事務費 4,450,000円
4 組合員貸付金の最高限度 額及び条件	最高限度額 普通貸付金 2,000,000円 住宅貸付金 18,000,000円 (在宅介護対応住宅加算) 3,000,000円 災害住宅貸付金 18,000,000円 (在宅介護対応住宅加算) 3,000,000円 災害追加貸付金 19,000,000円 (在宅介護対応住宅加算) 3,000,000円 特別貸付金 入学貸付 2,000,000円 医療貸付 1,000,000円 結婚貸付 2,000,000円 葬祭貸付 2,000,000円 貸付利率 年4.36% ただし、特例適用期間中は、 財政融資資金利率により、別表 2のとおり変動する。 高額医療貸付金 高額療養費支給対象額の100分 の90 出産貸付金 出産費等支給対象額 貸付利率 無利息	最高限度額 普通貸付金 2,000,000円 住宅貸付金 18,000,000円 (在宅介護対応住宅加算) 3,000,000円 災害住宅貸付金 18,000,000円 (在宅介護対応住宅加算) 3,000,000円 災害追加貸付金 19,000,000円 (在宅介護対応住宅加算) 3,000,000円 特別貸付金 入学貸付 2,000,000円 医療貸付 1,000,000円 結婚貸付 2,000,000円 葬祭貸付 2,000,000円 貸付利率 年4.36% ただし、特例適用期間中は、 財政融資資金利率により、別表 2のとおり変動する。 高額医療貸付金 高額療養費支給対象額の100分 の90 出産貸付金 出産費等支給対象額 貸付利率 無利息
5 福祉経理相互間における 資金の繰入の最高限度額	—	—

貸 付 経 理
予 定 損 益 計 算 書

科 目	平成22年度	平成23年度	平成24年度	前年度対比較 増△減	
	決 算 額	推 計	推 計	平成23年度	平成24年度
〔借方〕	千円	千円	千円	千円	千円
経常費用	426,414	302,134	264,841	△ 124,280	△ 37,293
(事業費用)					
職員給与	21,428	16,425	15,040	△ 5,003	△ 1,385
厚生費	12	0	10	△ 12	10
旅費	731	13	1,000	△ 718	987
事務費	1,381	633	3,450	△ 748	2,817
賃金	6,341	5,713	5,671	△ 628	△ 42
委託費	7,759	2,001	5,630	△ 5,758	3,629
修繕費	32	0	100	△ 32	100
賃借料	535	0	100	△ 535	100
保険料	128,181	77,824	82,634	△ 50,357	4,810
普及費	374	100	1,000	△ 274	900
諸謝金	0	0	100	0	100
食糧費	22	0	0	△ 22	0
負担金	7,616	5,284	4,430	△ 2,332	△ 854
支払利息	250,529	192,869	145,353	△ 57,660	△ 47,516
減価償却費	324	323	323	△ 1	0
(事業外費用)					
開発費償却	1,149	949	0	△ 200	△ 949
繰入金	40,000	0	0	△ 40,000	0
宿泊経理へ相互繰入	40,000	0	0	△ 40,000	0
特別損失	0	131	0	131	△ 131
固定資産除却損	0	131	0	131	△ 131
当期利益金	0	33,158	11,410	33,158	△ 21,748
当期利益金	0	33,158	11,410	33,158	△ 21,748
合 計	466,414	335,423	276,251	△ 130,991	△ 59,172

科 目	平成22年度	平成23年度	平成24年度	前年度対比較 増△減	
	決算額	推計	推計	平成23年度	平成24年度
〔貸方〕	千円	千円	千円	千円	千円
経常収益	411,059	335,423	276,251	△ 75,636	△ 59,172
(事業収益)					
組合員貸付金利息	361,923	296,670	240,799	△ 65,253	△ 55,871
保険料充当金	28,754	23,736	21,737	△ 5,018	△ 1,999
雑収入	8,220	0	0	△ 8,220	0
(事業外収益)					
利息及び配当金	538	528	510	△ 10	△ 18
団体信用生命 保険配当金	11,624	14,489	13,205	2,865	△ 1,284
当期損失金	55,355	0	0	△ 55,355	0
当期損失金	55,355	0	0	△ 55,355	0
合 計	466,414	335,423	276,251	△ 130,991	△ 59,172

貸 付 経 理
予定損益計算書説明書

科 目	平 成 2 3 年 度	平 成 2 4 年 度
〔 借 方 〕	千円	千円
經常費用	302,134	264,841
(事業費用)		
職員給与	16,425	15,040
基本給	9,572	8,459
諸手当	5,939	5,404
退職引当金	914	1,177
厚生費	0	10
旅費	13	1,000
事務費	633	3,450
事務用消耗品費	100	1,000
図書印刷費	419	1,350
通信運搬費	114	1,000
会議費	0	100
貸金	5,713	5,671
臨時職員等貸金	5,713	5,671
委託費	2,001	5,630
修繕費	0	100
賃借料	0	100
保険料	77,824	82,634
団体信用生命保険保険料	46,005	43,040
住宅資金貸付保険料	31,814	39,589
一般資金貸付保険料	5	5
普及費	100	1,000
諸謝金	0	100
食糧費	0	0
負担金	5,284	4,430
支払利息	192,869	145,353
減価償却費	323	323
(事業外費用)		
開発費償却	949	0
繰入金	0	0
宿泊経理へ相互繰入	0	0
特別損失	131	0
固定資産除却損	131	0
当期利益金	33,158	11,410
当期利益金	33,158	11,410
合 計	335,423	276,251

科 目	平 成 2 3 年 度	平 成 2 4 年 度
〔 貸 方 〕		千円
経常収益	335,423	276,251
(事業収益)		
組合員貸付金利息	296,670	240,799
保険料充当金	23,736	21,737
団体信用生命保険保険料充当金		
雑収入	0	0
(事業外収益)		
利息及び配当金	528	510
有価証券利息	455	455
信託収益	73	55
団体信用生命 保険配当金	14,489	13,205
当期損失金	0	0
当期損失金	0	0
合 計	335,423	276,251

貸付経理
予定貸借対照表

科 目	平成22年度末	平成23年度		平成24年度	
		増 △減	年 度 末	増 △減	年 度 末
(借方)	千円	千円	千円	千円	千円
流動資産	210,235	44,255	254,490	338,479	592,969
普通預金	179,174	50,063	229,237	343,203	572,440
未収収益	31,061	△ 5,808	25,253	△ 4,724	20,529
未収金	0	0	0	0	0
固定資産	12,642,023	△ 2,502,150	10,139,873	△ 2,097,772	8,042,101
(有形固定資産)					
器具及び備品	1,401	△ 454	947	△ 323	624
(無形固定資産)					
電話加入権	548	0	548	0	548
(投資その他の資産)					
金銭信託	50,393	△ 9,926	40,467	△ 9,945	30,522
投資有価証券	34,836	0	34,836	0	34,836
組合員貸付金	12,554,845	△ 2,491,770	10,063,075	△ 2,087,504	7,975,571
繰延資産	949	△ 949	0	0	0
開 発 費	949	△ 949	0	0	0
合 計	12,853,207	△ 2,458,844	10,394,363	△ 1,759,293	8,635,070
(貸方)					
流動負債	8,040	18,306	26,346	△ 22,038	4,308
未払金	0	0	0	0	0
未払費用	7,763	18,273	26,036	△ 22,038	3,998
預り金	277	33	310	0	310
固定負債	9,672,105	△ 2,510,308	7,161,797	△ 1,748,665	5,413,132
長期借入金	9,636,456	△ 2,493,751	7,142,705	△ 1,749,842	5,392,863
(引当金)					
退職給与引当金	35,649	△ 16,557	19,092	1,177	20,269
剰余金	3,173,062	33,158	3,206,220	11,410	3,217,630
利益剰余金	3,173,062	33,158	3,206,220	11,410	3,217,630
合 計	12,853,207	△ 2,458,844	10,394,363	△ 1,759,293	8,635,070

貸 付 経 理
予定貸借対照表説明書

科 目	平 成 2 3 年 度	平 成 2 4 年 度
	千円	千円
〔借方〕		
流動資産	254,490	592,969
普通預金	229,237	572,440
未収収益	25,253	20,529
	組合員貸付金利息 25,238	組合員貸付金利息 20,514
	有価証券利息 14	有価証券利息 14
	信託収益 1	信託収益 1
固定資産	10,139,873	8,042,101
(有形固定資産)		
器具及び備品	947	624
	前年度繰越額 1,401	前年度繰越額 947
	本年度増加額 0	本年度増加額 0
	本年度減少額 △454	本年度減少額 △323
電話加入権	548	548
(投資その他の資産)		
金銭信託	40,467	30,522
投資有価証券	34,836	34,836
組合員貸付金	10,063,075	7,975,571
	普通貸付金 27,858	普通貸付金 21,161
	住宅貸付金 10,035,217	住宅貸付金 7,954,410
	災害貸付金 0	災害貸付金 0
	特別貸付金 0	特別貸付金 0
繰延資産	0	0
開発費	0	0
	システム開発費 0	システム開発費 0
合 計	10,394,363	8,635,070
〔貸方〕		
流動負債	26,346	4,308
未払費用	26,036	3,998
預り金	310	310
固定負債	7,161,797	5,413,132
長期借入金	7,142,705	5,392,863
(引当金)		
退職給与引当金	19,092	20,269
剰余金	3,206,220	3,217,630
利益剰余金	3,206,220	3,217,630
	欠損金補てん金 503,154	欠損金補てん金 398,779
	積立金 前年度繰越額 627,742	積立金 前年度繰越額 503,154
	当期増加額 0	当期増加額 0
	当期減少額 △124,588	当期減少額 △104,375
	団体信用生命保険 101,768	団体信用生命保険 93,829
	積立金 前年度繰越額 109,338	積立金 前年度繰越額 101,768
	当期増加額 0	当期増加額 0
	当期減少額 △7,570	当期減少額 △7,939
	積立金 2,601,298	積立金 2,725,022
	前年度繰越額 2,435,982	前年度繰越額 2,601,298
	当期増加額 165,316	当期増加額 123,724
	当期減少額 0	当期減少額 0
合 計	10,394,363	8,635,070

基礎年金支払経理
予定損益計算書

科 目	平成22年度 決算額	平成23年度 推 計	平成 24 年 度 推 計	前年度対比較 増 △減	
				平成23年度	平成24年度
〔借方〕	千円	千円	千円	千円	千円
経常費用	676,903	684,690	676,389	7,787	△ 8,301
(事業費用)					
基礎年金	675,722	684,020	676,389	8,298	△ 7,631
基礎年金返還金	1,181	670	0	△ 511	△ 670
当期利益金	0	0	0	0	0
当期利益金	0	0	0	0	0
合 計	676,903	684,690	676,389	7,787	△ 8,301
〔貸方〕					
経常収益	676,903	684,690	676,389	7,787	△ 8,301
(事業収益)					
基礎年金国庫金	676,903	684,690	676,389	7,787	△ 8,301
利息及び配当金	0	0	0	0	0
当期損失金	0	0	0	0	0
当期損失金	0	0	0	0	0
合 計	676,903	684,690	676,389	7,787	△ 8,301

**基礎年金支払経理
予定損益計算書説明書**

科 目	平 成 23 年 度	平 成 24 年 度
	千円	千円
〔借方〕		
経常費用	684,690	676,389
(事業費用)		
基礎年金	684,020	676,389
老齢基礎年金	528,483	516,960
障害基礎年金	130,943	135,761
遺族基礎年金	24,594	23,668
基礎年金返還金	670	0
当期利益金	0	0
当期利益金	0	0
合 計	684,690	676,389
〔貸方〕		
経常収益	684,690	676,389
(事業収益)		
基礎年金国庫金	684,690	676,389
利息及び配当金	0	0
当期損失金	0	0
当期損失金	0	0
合 計	684,690	676,389

基礎年金支払経理
予定貸借対照表

科 目	平成22年度末	平成 23 年 度		平成 24 年 度	
		増 △減	年 度 末	増 △減	年 度 末
〔 借 方 〕	千円	千円	千円	千円	千円
流動資産	0	0	0	0	0
当座預金	0	0	0	0	0
普通預金	0	0	0	0	0
郵便振替預け金	0	0	0	0	0
未収収益	0	0	0	0	0
合 計	0	0	0	0	0
〔 貸 方 〕					
流動負債	0	0	0	0	0
未払金	0	0	0	0	0
仮受金	0	0	0	0	0
剰余金	0	0	0	0	0
利益剰余金	0	0	0	0	0
合 計	0	0	0	0	0

平成23年度

別表1

平成23年4月1日～平成23年6月30日

財政融資資金利率	借入利率
年4.1%以上の場合	年4.1%
年2.4%を超え 年4.1%未満の場合	平成22年10月1日の財政融資資金利率
年2.4%以下の場合	年2.4%

平成23年7月1日～平成23年12月31日

財政融資資金利率	借入利率
年4.1%以上の場合	年4.1%
年2.4%を超え 年4.1%未満の場合	平成23年4月1日の財政融資資金利率
年2.4%以下の場合	年2.4%

平成24年1月1日～平成24年3月31日

財政融資資金利率	借入利率
年4.1%以上の場合	年4.1%
年2.4%を超え 年4.1%未満の場合	平成23年10月1日の財政融資資金利率
年2.4%以下の場合	年2.4%

別表2

平成23年4月1日～平成23年6月30日

財政融資資金利率	貸 付 利 率	
	住宅・災害・一般貸付	在宅介護対応住宅貸付
年4.1%以上の場合	年4.36%	年4.1%
年2.4%を超え 年4.1%未満の場合	平成22年10月1日の財政融資資金利率に0.26%を加えた利率	平成22年10月1日の財政融資資金利率
年2.4%以下の場合	年2.66%	年2.4%

平成23年7月1日～平成23年12月31日

財政融資資金利率	貸 付 利 率	
	住宅・災害・一般貸付	在宅介護対応住宅貸付
年4.1%以上の場合	年4.36%	年4.1%
年2.4%を超え 年4.1%未満の場合	平成23年4月1日の財政融資資金利率に0.26%を加えた利率	平成23年4月1日の財政融資資金利率
年2.4%以下の場合	年2.66%	年2.4%

平成24年1月1日～平成24年3月31日

財政融資資金利率	貸 付 利 率	
	住宅・災害・一般貸付	在宅介護対応住宅貸付
年4.1%以上の場合	年4.36%	年4.1%
年2.4%を超え 年4.1%未満の場合	平成23年10月1日の財政融資資金利率に0.26%を加えた利率	平成23年10月1日の財政融資資金利率
年2.4%以下の場合	年2.66%	年2.4%

平成24年度

別表1

平成24年4月1日～平成24年6月30日

財政融資資金利率	借 入 利 率
年4.1%以上の場合	年4.1%
年2.4%を超え 年4.1%未満の場合	平成23年10月1日の財政融資資金利率
年2.4%以下の場合	年2.4%

平成24年7月1日～平成24年12月31日

財政融資資金利率	借 入 利 率
年4.1%以上の場合	年4.1%
年2.4%を超え 年4.1%未満の場合	平成24年4月1日の財政融資資金利率
年2.4%以下の場合	年2.4%

平成25年1月1日～平成25年3月31日

財政融資資金利率	借 入 利 率
年4.1%以上の場合	年4.1%
年2.4%を超え 年4.1%未満の場合	平成24年10月1日の財政融資資金利率
年2.4%以下の場合	年2.4%

別表2

平成24年4月1日～平成24年6月30日

財政融資資金利率	貸 付 利 率	
	住宅・災害・一般貸付	在宅介護対応住宅貸付
年4.1%以上の場合	年4.36%	年4.1%
年2.4%を超え 年4.1%未満の場合	平成23年10月1日の財政融資資金利率に0.26%を加えた利率	平成23年10月1日の財政融資資金利率
年2.4%以下の場合	年2.66%	年2.4%

平成24年7月1日～平成24年12月31日

財政融資資金利率	貸 付 利 率	
	住宅・災害・一般貸付	在宅介護対応住宅貸付
年4.1%以上の場合	年4.36%	年4.1%
年2.4%を超え 年4.1%未満の場合	平成24年4月1日の財政融資資金利率に0.26%を加えた利率	平成24年4月1日の財政融資資金利率
年2.4%以下の場合	年2.66%	年2.4%

平成25年1月1日～平成25年3月31日

財政融資資金利率	貸 付 利 率	
	住宅・災害・一般貸付	在宅介護対応住宅貸付
年4.1%以上の場合	年4.36%	年4.1%
年2.4%を超え 年4.1%未満の場合	平成24年10月1日の財政融資資金利率に0.26%を加えた利率	平成24年10月1日の財政融資資金利率
年2.4%以下の場合	年2.66%	年2.4%

平成23年度決算をここに公告する。

平成24年6月13日

名古屋市職員共済組合 理事長 入倉 憲二

名古屋市職員共済組合公告第8号

平成23年度決算

(以下同文)

1 業務の内容

名古屋市職員共済組合は、組合員及びその遺族の相互救済の事業を行い、もってこれらの者の生活の安定と福祉の向上に寄与し、公務の能率的運営に資することを目的とし、次に掲げる事業を行う。

- (1) 組合員の長期給付にかかる事務
- (2) 組合員の育児休業手当金・介護休業手当金にかかる事務
- (3) 組合の余裕資金の運用にかかる事務
- (4) 組合員に対する共済制度についての知識の普及及び他共済組合との情報交換にかかる事務
- (5) にごりご山荘の管理
- (6) 組合員への住宅資金の貸付にかかる事業
- (7) 組合員及び被扶養者の短期給付にかかる事務
- (8) 組合員及び被扶養者の健康増進にかかる事業
- (9) 名古屋港管理組合の職員に対する貯金事業
- (10) 名古屋港管理組合の職員に対する一般貸付事業
- (11) 日本年金機構の基礎年金支払事務の一部代行

2 事業所の所在地

主たる事業所 名古屋市中区三の丸三丁目1番1号

3 役員の状況

定数 理事長 1名(非常勤) 理事 7名(非常勤) 監事 3名(非常勤)

任期 2年

役員名(平成24年3月31日現在)

役職	氏名	経歴
理事長	入倉 憲二	名古屋市副市長
理事	三宅 勝	名古屋市総務局長
理事	肆矢 秀夫	名古屋市財政局長
理事	長谷川 康夫	名古屋市交通局長
理事	大橋 宗明	名古屋市職員労働組合執行委員長
理事	伊藤 裕彰	名古屋交通労働組合書記長
理事	渡辺 泰	名古屋水道労働組合中央執行委員長
理事	高木 強	名古屋港管理組合職員労働組合委員長
監事	鈴木 雅雄	弁護士
監事	近藤 隆人	名古屋市監査事務局長
監事	岡田 正	名古屋市職員労働組合連合会書記長

4 議員の定数及びその増減

定数	平成23年度中増減
20人	無

5 設立根拠法

地方公務員等共済組合法（昭和37年法律第152号）

6 主務大臣

総務大臣

7 組合会の概要

組合会の議員の定数は20名で、市長の任命による議員10名、組合員の互選による議員10人で組織され、議員の任期は2年である。

次に掲げる事項は、組合会の議決を経なければならない。

- (1) 定款の変更
- (2) 運営規則の作成及び変更
- (3) 毎事業年度の事業計画並びに予算及び決算
- (4) 重要な財産の処分及び重大な債務の負担
- (5) その他組合の業務に関する重要事項を定款で定めるもの

平成24年3月31日現在の組合会議員の状況は次のとおりである。

区分	役 職	氏 名	経 歴
任命側議員	理 事 長	入 倉 憲 二	名古屋市副市長
	理 事 事	三 宅 勝	名古屋市総務局長
	理 事 事	肆 矢 秀 夫	名古屋市財政局長
	理 事 事	長 谷 川 康 夫	名古屋市交通局長
	理 監 事	近 藤 隆 人	名古屋市監査事務局長
		伊 藤 彰	名古屋市教育長
		長 谷 川 和 司	名古屋市上下水道局長
		上 田 龍 三	名古屋市病院局長
		岩 崎 眞 人	名古屋市消防局長
		熊 澤 由 行	名古屋港管理組合総務部長
互選側議員	理 事 事	大 橋 宗 明	名古屋市職員労働組合執行委員長
	理 事 事	伊 藤 裕 彰	名古屋交通労働組合書記長
	理 事 事	渡 辺 泰	名古屋水道労働組合中央執行委員長
	理 監 事	高 木 強	名古屋港管理組合職員労働組合委員長
		岡 田 正	名古屋市職員労働組合連合会書記長
		上 野 勉	自治労名古屋市労働組合執行委員長
		蛭 原 京 子	名古屋市職員労働組合書記長
		岩 本 洋	名古屋市立大学教職員組合書記次長
		鈴 木 武 夫	名古屋交通労働組合副執行委員長
	新 村 満 弘	消防局総務部職員課厚生係長	

当年度に開催された組合会は次のとおりである。

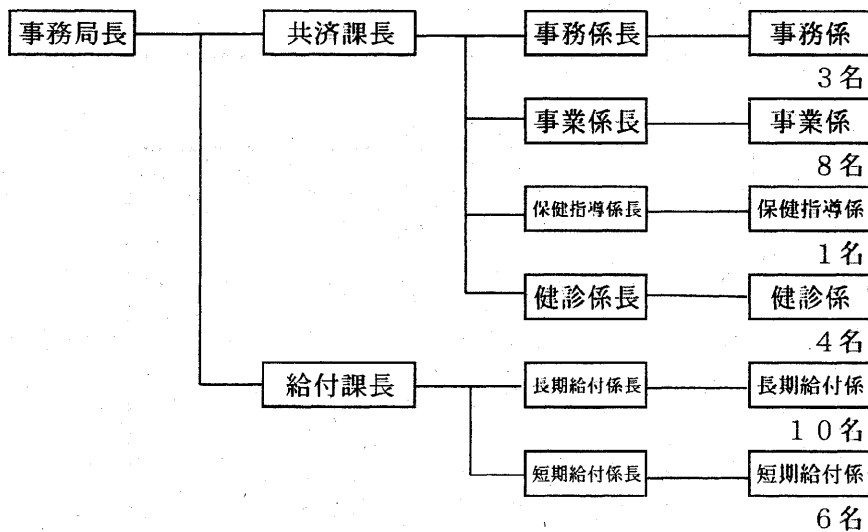
年月日	通算回数	議 題
23.4.1	164回	(1) 役員選挙等について
23.6.8	165回	(1) 平成22年度決算について (2) 平成22年度長期経理資金運用結果について
24.3.23	166回	(1) 互選側理事の選挙について (2) 監事の選挙について (3) 名古屋市職員共済組合定款の一部変更について (4) 平成24年度事業計画及び予算について (5) 平成24年度長期経理資金運用計画について

8 その他

(1) 所轄する団体及び組合員の数 平成24年3月31日現在

名古屋市	24,650人
名古屋港管理組合	588人
名古屋競輪組合	18人
合 計	25,256人

(2) 事務局組織 平成24年3月31日現在



9 各業務の実施状況

(1) 短期給付事業の実施状況

① 財源率の推移

ア 給料の額に乗じる数値

(千分率)

区 分		19年度	20年度	21年度	22年度	23年度
一般組合員	短期掛金	43.075	43.075	43.075	45.000	48.000
	短期負担金	43.075	43.075	43.075	45.000	48.000
	介護掛金	5.15	5.05	4.85	6.05	6.05
	介護負担金	5.15	5.05	4.85	6.05	6.05
任継組合員	短期掛金	86.15	86.15	86.15	90.00	96.00
	介護掛金	10.30	10.10	9.70	12.10	12.10

イ 期末手当等の額に乗じる数値

(千分率)

区 分		19年度	20年度	21年度	22年度	23年度
一般組合員	短期掛金	34.46	34.46	34.46	36.00	38.40
	短期負担金	34.46	34.46	34.46	36.00	38.40
	介護掛金	4.14	4.04	3.88	4.84	4.84
	介護負担金	4.14	4.04	3.88	4.84	4.84
任継組合員	短期掛金					
	介護掛金					

② 給付実績

給付等の種別	平成22年度		平成23年度		一人平均額の増減(円)
	総額(千円)	一人平均(円)	総額(千円)	一人平均(円)	
保健給付	6,568,272	252,257	6,722,769	263,793	11,536
附加給付	104,921	4,030	86,447	3,392	△638
その他給付	135,383	5,199	261,298	10,253	5,054
老人保健金 拠出金	5,124	197	3,784	148	△49
退職者給付金 拠出金	351,173	13,487	635,268	24,927	11,440
前期高齢者 納付金	2,825,576	108,517	3,627,293	142,331	33,814
後期高齢者 支 援 金	2,129,019	81,766	2,274,300	89,241	7,475
介護納付金	947,711	36,397	1,186,495	46,557	10,160
連合会拠出金	704,612	27,061	579,014	22,720	△4,341
業務経理へ 繰入金	47,543	1,826	46,528	1,826	0
合 計	13,819,334	530,737	15,423,196	605,188	74,451

(注) その他給付は、傷病手当金、出産手当金、弔慰金及び一部負担払戻金の合計額。

③ 育児・介護休業手当金給付実績の推移等

年度	掛金・負担金総額 (A) (千円)	手当金支給総額 (B) (千円)	B/A (%)	育休給付 人数 (人)	月平均額 (円)	介護給付 人数 (人)	月平均額 (円)
19年度	592,739	440,129	74.25	586	148,482	32	164,495
20年度	538,880	478,687	88.83	581	157,573	30	157,422
21年度	511,033	491,114	96.10	590	169,891	26	154,030
22年度	704,612	552,133	78.36	524	180,364	23	149,672
23年度	579,014	612,569	105.80	567	164,039	18	155,568

(注) 月平均額は手当支給総額を総支給日数で除し、22日(1か月分)を乗じたものである。

(2) 長期給付事業の実施状況

① 財源率の推移

ア 給料の額に乗じる数値

(千分率)

(市長・特別職を 除く組合員)	21年度		22年度		23年度		
	4月～8月	9月～3月	4月～8月	9月～3月	4月～8月	9月～3月	
掛 金	92.50	94.7125	94.7125	96.925	96.925	99.1375	
負担金	事業主分	92.875	95.0875	95.0875	97.30	97.30	99.5125
	公的負担	40.125	40.125	42.625	42.625	48.125	48.125
	合計	133.00	135.2125	137.7125	139.925	145.425	147.6375
追加費用率	90.4		109.4		108.2		

(注) 追加費用とは、共済制度施行前(昭和37年12月以前)にかかる年金部分に対する財源分を地方公共団体が負担するものである。

イ 期末手当等の額に乗じる数値

(千分率)

(市長・特別職を 除く組合員)	21年度		22年度		23年度		
	4月～8月	9月～3月	4月～8月	9月～3月	4月～8月	9月～3月	
掛 金	74.00	75.77	75.77	77.54	77.54	79.31	
負担金	事業主分	74.30	76.07	76.07	77.8	77.84	79.61
	公的負担	32.1	32.1	34.1	34.1	38.50	38.50
	合計	106.40	108.17	110.17	111.94	116.34	118.11

② 給付実績

給付の 種別	平成22年度支払額			平成23年度支払額			一人平均 額の増減 (千円)
	受給者数 (人)	金 額 (百万円)	一人平均 (千円)	受給者数 (人)	金 額 (百万円)	一人平均 (千円)	
退職	23,694	38,778	1,637	24,247	38,827	1,601	△ 36
障害	193	234	1,215	188	217	1,154	△ 61
遺族	6,709	8,785	1,310	6,863	8,916	1,299	△ 11
一時金	1	0.3	270	3	3.1	1,020	750
合計	30,597	47,799	1,562	31,301	47,963	1,532	△ 30

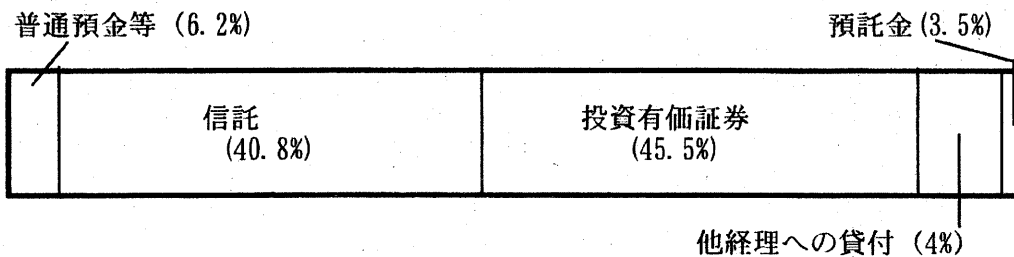
③ 給付実績の推移等

年度	全年金受給者			当年度新規決定者		対前年改定率 (%)	成熟度 (%)
	受給者数 (人)	金額 (百万円)	一人平均 (千円)	新規人数 (人)	一人平均 (千円)		
19年度	26,474	46,101	1,741	1,533	1,501	無	66.09
20年度	27,624	46,360	1,678	1,919	1,495	無	70.03
21年度	28,764	47,123	1,638	1,914	1,429	無	73.96
22年度	30,597	47,799	1,562	1,872	1,364	無	78.14
23年度	31,301	47,963	1,532	1,759	1,362	△ 0.4	81.64

(注) 成熟度については対退職(共済)年金受給者(20年以上の者)の値。

(3) 年金資金の運用状況

○ 年金資産の資産構成 (平成24年3月31日現在)



○ 資産別運用利回り

種別	平成22年度 (百万円、%)		平成23年度 (百万円、%)	
	資産額	運用利回り	資産額	運用利回り
普通預金等	11,606	0.13	11,064	0.04
信託	75,082	0.74	72,383	0.78
投資有価証券	88,317	2.06	80,654	2.22
他経理貸付	9,636	2.40	7,091	2.40
預託金	6,104	1.30	6,183	1.04
合計	190,745	1.41	177,375	1.47

○ 運用利回り等の推移

年度	総資産 (百万円)	年度収支 (百万円)	利息金額 (百万円)	運用利回り (%)
平成19年度	227,462	△ 3,577	7,313	3.14
平成20年度	215,287	△ 12,175	5,478	2.42
平成21年度	203,774	△ 11,513	3,094	1.44
平成22年度	190,746	△ 13,028	2,939	1.41
平成23年度	177,375	△ 13,371	2,710	1.47

(4) 健康増進事業の実施状況

○ 主な健診等の受診者数等

区 分	平成22年度	平成23年度	備 考
人間ドック	4,590人	4,524人	名港管理組合の組合員を除く
脳ドック	851人	837人	名港管理組合の組合員を除く
巡回女性被扶養者健診	3,077人	3,227人	
郵送による胃がん検診	932人	1,081人	
歯科検診	574人	579人	
インフルエンザ予防接種補助	17,046人	17,296人	

(5) にごりご山荘

平成20年8月末 「にごりご山荘」閉館（営業終了）

平成22年9月末 「にごりご山荘」取りこわし

平成22年11月 岐阜森林管理署へ「返地届」提出

併せて、「瑕疵担保責任に関する協定書」締結

（責任期間 平成24年11月30日まで）

(6) 組合員への住宅貸付事業

① 貸付金の状況

年度	貸付人数	貸付金額	一人平均貸付額
平成21年度	3,226人	14,999,961千円	4,650千円
平成22年度	2,746人	12,518,077千円	4,559千円
平成23年度	2,293人	10,020,943千円	4,370千円

② 新規貸付金の状況

年度	貸付人数	貸付金額	一人平均貸付額
平成21年度	19人	171,800千円	9,042千円
平成22年度	15人	110,000千円	7,333千円
平成23年度	5人	45,900千円	9,180千円

③ 貸付金利率の変遷

H8.6.1～	H9.1.1～	H10.4.1～	H11.4.1～	H20.1.1～	H20.7.1～
3.76%	3.26%	2.76%	2.26%	2.46%	2.66%

(7) 名古屋港管理組合の組合員に対する健康増進事業の実施状況

区 分	平成22年度	平成23年度	備 考
人間ドック	251人	244人	
健康表彰	37人	31人	記念品の贈呈
ハイキング大会	137人	127人	名港職員互助会との共催事業
ボウリング大会	117人	115人	名港職員互助会との共催事業

(8) 名古屋港管理組合の組合員に対する一般貸付事業の実施状況

① 貸付金の状況

年度	貸付人数	貸付金額	一人平均貸付額
平成21年度	45人	42,507千円	945千円
平成22年度	39人	36,767千円	943千円
平成23年度	34人	27,858千円	819千円

② 新規貸付金の状況

年度	貸付人数	貸付金額	一人平均貸付額
平成21年度	1人	2,000千円	2,000千円
平成22年度	6人	9,200千円	1,533千円
平成23年度	0人	0千円	0千円

(9) 名古屋港管理組合の組合員に対する貯金事業の実施状況

① 普通貯金

年度	加入者数	貯金額	一人平均貯金額	支払利率
平成22年度	386人	1,848,213千円	4,788千円	年1.25%
平成23年度	380人	1,950,385千円	5,133千円	年1.25%

② 貯金利率の変遷

	平成19年度	平成20年度	平成21年度	平成22年度	平成23年度
普通貯金	1.45%	1.25%	1.25%	1.25%	1.25%

(10) 厚生労働省の基礎年金支払事務の一部代行件数

平成23年度 1,088名

短期経理
貸借対照表

平成24年3月31日現在

借方		金額	貸方		金額
	円	円		円	円
流動資産			流動負債		
		4,703,404,095			335,554,503
普通預金	3,926,876,472		未払金	6,419	
有価証券	699,300,000		未払費用	311,793,070	
立替金	403,002		前受収益	23,755,014	
未収収益	32,876				
未収金	130,745		固定負債		1,178,339,518
支払基金委託金	76,661,000		支払準備金	1,178,339,518	
			負債合計		1,513,894,021
			剰余金		3,189,510,074
			利益剰余金	3,189,510,074	
			欠損金補てん積立金	684,753,298	
			短期積立金	2,467,750,361	
			介護積立金	37,006,415	
			資本合計		3,189,510,074
資産合計		4,703,404,095	負債・資本合計		4,703,404,095

短期経理
損益計算書

自平成23年4月1日
至平成24年3月31日

損 失		金 額	利 益		金 額
	円	円		円	円
經常費用			經常収益		
事業費用		15,999,964,337	事業収益		18,697,397,631
保健給付	6,722,769,384		短期負担金	6,241,887,940	
休業給付	793,041,176		介護負担金	546,624,900	
災害給付	477,625		短期掛金	6,192,131,948	
附加給付	86,447,412		介護掛金	551,749,362	
老人保健金	3,783,466		短期任意継続掛金	102,396,844	
退職者給付金	635,268,091		介護任意継続掛金	12,144,453	
前期高齢者金	3,627,293,397		育休・介護休業手当金交付	617,697,282	
後期高齢者金	2,274,300,028		補助金	0	
病床転換金	0				
介護納付金	1,186,495,131		事業外収益		4,432,764,902
一部負担金	85,446,500		短期利息及び短期配当金	1,500,000	
短期任意継続掛金還付金	5,029,554		承継差益	4,418,895,946	
介護任意継続掛金還付金	598,487		賠償金	12,368,956	
連合会会費	579,014,086				
繰入金			前年度繰越支払準備金		1,134,762,604
業務経理繰入		46,528,375	前年度繰越支払準備金		1,134,762,604
次年度繰越支払準備金			当期損失金		76,574,903
次年度繰越支払準備金		1,178,339,518	当期介護損失金		76,574,903
当期利益金					
当期短期利益金		2,683,902,908			
合 計		19,908,735,138	合 計		19,908,735,138

預 金 明 細 表

取引金融機関等の名称	区 分	金 額	摘 要
丸八信用組合 (短期)	普通預金	1,487,518,108 円	
中央三井信託銀行 名古屋支店 (短期)	"	1,500,000	
三菱東京UFJ銀行 (短期)	"	2,437,799,637	
三菱東京UFJ銀行 (育休・介護)	"	58,727	
合 計		3,926,876,472	

有 価 証 券 明 細 表

	銘 柄	券 面 総 額	取 得 価 額	貸借対照表計上額	摘 要
地方債	名古屋市公募公債	100,000 千円	99,300,000 円	99,300,000 円	第12回し号
	小 計	100,000	99,300,000	99,300,000	
諸債券	スウェーデン地方 金融公社債	200,000 千円	200,000,000 円	200,000,000 円	第330回
	ノルウェー地方 金融公社債	200,000	200,000,000	200,000,000	第154回
	ノルウェー地方 金融公社債	200,000	200,000,000	200,000,000	第182回
	小 計	600,000	600,000,000	600,000,000	
合 計		700,000	699,300,000	699,300,000	

未 収 金 明 細 表

種 別	金 額	氏 名	摘 要
短期負担金	72,208 円	退職者等	平成23年度分
育休負担金	4,581	"	"
介護負担金	8,751	"	"
短期掛金	38,309	"	"
育休掛金	1,838	"	"
介護掛金	5,058	"	"
合 計	130,745		

未 収 収 益 明 細 表

種 別	金 額	氏 名	摘 要
有価証券利息	32,876 円	名 古 屋 市	地 方 債
合 計	32,876		

支 払 基 金 委 託 金 明 細 表

種 別	金 額	氏 名	摘 要
支 払 基 金 委 託 金	76,661,000 円	愛知県社会保険診療報酬支払基金	
合 計	76,661,000		

立 替 金 明 細 表

種 別	金 額	氏 名	摘 要
保 健 給 付	403,002 円	愛知県社会保険診療報酬支払基金	
合 計	403,002		

未 払 金 明 細 表

種 別	金 額	氏 名	摘 要
連 合 会 拠 出 金	6,419 円	全国市町村職員共済組合連合会	
合 計	6,419		

未払費用明細表

種 別	金 額	氏 名	摘 要
長期掛金	123,118,588 円	長期経理	平成23年度分
長期負担金	120,045,537	"	"
長期公的負担金	57,841,530	"	"
追加費用	4,343,298	"	"
保健掛金	3,264,711	保健経理	"
保健負担金	3,166,879	"	"
児童手当	12,527	業務経理	"
合 計	311,793,070		

前受収益明細表

科 目	摘 要	収 入			貸借対照表計上額	備 考
		年 月 日	伝票番号	金 額		
短期任意継続掛金	短期任意継続組合員63名	H24.3.5ほか	231752ほか	20,644,951 円	20,644,951 円	
短期任意継続 (育休・介護)掛金	短期任意継続 (育休・介護)63名	H24.3.5ほか	231752ほか	901,933	901,933	
介護任意継続掛金	介護任意継続組合員55名	H24.3.5ほか	231752ほか	2,208,130	2,208,130	
合 計				23,755,014	23,755,014	

積立金明細表

区 分	前期繰越額	当期増加額	当期減少額	貸借対照表計上額	摘 要
欠損金補てん積立金	468,600,751 円	216,152,547 円	0 円	684,753,298 円	
合 計	468,600,751	216,152,547	0	684,753,298	

利益剰余金又は欠損金計算書

自平成23年4月1日 至平成24年3月31日

(短期分)

1	積立金	0円
	積立金	0円
2	当期利益金	2,683,902,908円
	当期短期利益金	2,683,902,908円
3	当期処分額	△ 216,152,547円
	欠損金補てん積立金へ積立	△ 216,152,547円
	積立金	2,467,750,361円

(介護分)

1	積立金	113,581,318円
	介護積立金	113,581,318円
2	当期損失金	△ 76,574,903円
	当期介護損失金	△ 76,574,903円
3	当期処分額	0円
	積立金	37,006,415円

重要な会計方針

(短期経理)

1 普通預金の種類

無利息型

2 有価証券の評価基準及び評価方法

法令で定めていない。

3 負債の換算基準

法令で定めていない。

4 引当金等の計上基準

1) 支払準備金

短期経理の給付金について、当年度の潜在債務を負債として見込むもので、地方公務員等共済組合法施行規程（以下、本決算書において「施行規程」という。）第83条の規定に基づき、当該年度における短期給付の請求額の2/12を計上している。

2) 欠損金補てん積立金

短期経理の将来の欠損金の補てんにあてるための積立金で、施行規程第87条の規定に基づき、当該事業年度以前3事業年度における短期給付の平均請求額の10/100に達するまで計上している。

長 期 経 理
貸 借 対 照 表

平成24年3月31日現在

借 方		金 額	貸 方		金 額
	円	円		円	円
流動資産			11,064,479,702	固定負債	509,900
普通預金	8,187,939,113			支払準備金	509,900
定期預金	1,700,000,000				
立替金	9,932				
未収収益	870,501,278			負債合計	509,900
未収金	306,029,379				
固定資産		166,310,671,290		剰余金	177,374,641,092
投資その他の資産	166,310,671,290			長期給付積立金	177,374,641,092
信託	72,382,784,240				
投資有価証券	80,654,249,000			資本合計	177,374,641,092
長期貸付金	7,090,635,060				
預託金	6,183,002,990				
資 産 合 計		177,375,150,992		負債・資本合計	177,375,150,992

長 期 經 理
損 益 計 算 書

自平成23年4月1日
至平成24年3月31日

損 失		金 額	利 益		金 額
円	円	円	円	円	円
經常費用		60,537,033,745	經常収益		47,234,685,681
事業費用	60,537,033,745		事業収益	44,519,505,396	
退職給付	38,829,713,344		負担金	29,714,828,305	
障害給付	216,890,850		掛金	12,680,333,040	
遺族給付	8,915,998,467		退職一時金 等返還金	61,771,635	
基礎年金 拠出金負担金	12,573,136,105		基礎年金交付金	2,055,632,000	
償還差損	1,145,000		雑収入	6,940,416	
雑費	149,979		運用収入	2,715,180,285	
繰入金		73,780,200	利息及び配当金	2,448,194,702	
業務経理へ 繰入金	73,780,200		有価証券売却益	240,413,000	
組合事務 繰入金	73,780,200		償還差益	26,572,583	
次年度繰越 支払準備金		509,900	前年度繰越 支払準備金		44,983
次年度繰越 支払準備金	509,900		前年度繰越 支払準備金	44,983	
次年度繰越長 期給付積立金		177,374,641,092	前年度繰越長 期給付積立金		190,745,384,366
次年度繰越長 期給付積立金	177,374,641,092		前年度繰越長 期給付積立金	190,745,384,366	
特別損失		2,347,818	特別利益		8,197,725
前期損益 修正損	2,347,818		前期損益 修正益	8,197,725	
合 計		237,988,312,755	合 計		237,988,312,755

預 金 明 細 表

取引金融機関等の名称	区 分	金 額	摘 要
丸八信用組合(長期)	普通預金	617,513,145 円	
住友信託銀行 名古屋支店	"	116,250,568	
みずほ信託銀行 "	"	7,431,829,782	
中央三井信託銀行 "	"	22,345,618	
小 計		8,187,939,113	
中央三井信託銀行 名古屋支店	定期預金	1,700,000,000	
小 計		1,700,000,000	
合 計		9,887,939,113	

金 銭 信 託 明 細 表

取引金融機関等の名称	区 分	金 額	摘 要
住友信託銀行 名古屋支店	合同運用指定金銭信託	2,400,000,000 円	
みずほ信託銀行 名古屋支店	"	8,100,000,000	
" "	"	305,976,472	
小 計		10,805,976,472	
住友信託銀行 名古屋支店	単独運用指定包括信託	29,641,525,140 円	
みずほ信託銀行 "	"	13,784,714,094	
中央三井信託銀行 "	"	18,150,568,534	
小 計		61,576,807,768	
合 計		72,382,784,240	

預 託 金 明 細 表

種 別	金 額	摘 要
預 託 金	6,183,002,990 円	地方公務員共済組合連合会
合 計	6,183,002,990	

投資有価証券明細表

	銘柄	券面総額	取得価額	貸借対照表計上額	摘要
		千円	円	円	
地	名古屋市事業公債	12,500	12,500,000	12,500,000	平成14年度
	"	25,000	25,000,000	25,000,000	平成15年度
	"	37,500	37,500,000	37,500,000	平成16年度
	"	50,000	50,000,000	50,000,000	平成17年度
	"	62,500	62,500,000	62,500,000	平成18年度
	"	75,000	75,000,000	75,000,000	平成19年度
	"	87,500	87,500,000	87,500,000	平成20年度
	"	100,000	100,000,000	100,000,000	平成21年度
	"	100,000	100,000,000	100,000,000	平成22年度
	"	100,000	100,000,000	100,000,000	平成23年度
	みずほ信託銀行分 計	650,000	650,000,000	650,000,000	
方	東京都公募公債	600,000	597,900,000	597,900,000	第586回
	"	500,000	499,900,000	499,900,000	第610回
	"	200,000	199,960,000	199,960,000	第632回
	"	100,000	99,980,000	99,980,000	第633回
	"	200,000	199,920,000	199,920,000	第635回
	"	100,000	100,000,000	100,000,000	第636回
	"	200,000	199,920,000	199,920,000	第638回
	"	100,000	99,990,000	99,990,000	第639回
	"	100,000	99,960,000	99,960,000	第641回
	"	200,000	199,860,000	199,860,000	第642回
	大阪府公募公債	100,000	99,980,000	99,980,000	第50回
	愛知県公募公債	200,000	199,880,000	199,880,000	平成19年度第1回
	"	100,000	99,930,000	99,930,000	平成19年度第3回
	"	100,000	99,940,000	99,940,000	平成19年度第4回
	"	200,000	199,880,000	199,880,000	平成20年度第1回
	"	200,000	200,000,000	200,000,000	平成20年度第6回
	"	200,000	200,000,000	200,000,000	平成23年度第18回
	埼玉県公募公債	800,000	797,600,000	797,600,000	平成17年度6回
	名古屋市公募公債	500,000	499,600,000	499,600,000	第2回
	"	560,000	555,800,000	555,800,000	第12回こ号
"	1,400,000	1,394,680,000	1,394,680,000	第12回さ号	
"	200,000	200,000,000	200,000,000	第12回す号	
"	1,200,000	1,199,640,000	1,199,640,000	第12回て号	
"	200,000	199,840,000	199,840,000	第12回て号	
"	500,000	498,250,000	498,250,000	第12回め号	
"	200,000	200,000,000	200,000,000	第455回	
"	100,000	99,940,000	99,940,000	第456回	
"	100,000	99,990,000	99,990,000	第457回	

債

	100,000	99,960,000	99,960,000	第459回
	700,000	699,650,000	699,650,000	第465回
千葉市公募公債	200,000	199,400,000	199,400,000	平成17年度第2回
川崎市公募公債	100,000	99,980,000	99,980,000	第22回
野村證券分計	10,260,000	10,241,330,000	10,241,330,000	
地				
東京都公募公債	700,000	700,000,000	700,000,000	第3回
〃	300,000	299,610,000	299,610,000	第15回
〃	800,000	799,840,000	799,840,000	第632回
〃	900,000	899,820,000	899,820,000	第633回
〃	800,000	799,680,000	799,680,000	第635回
〃	700,000	700,000,000	700,000,000	第636回
〃	800,000	799,680,000	799,680,000	第638回
〃	900,000	899,910,000	899,910,000	第639回
〃	900,000	899,640,000	899,640,000	第641回
〃	800,000	799,440,000	799,440,000	第642回
〃	400,000	399,960,000	399,960,000	第644回
大阪府公募公債	200,000	199,860,000	199,860,000	第4回
〃	300,000	300,000,000	300,000,000	第55回
兵庫県公募公債	500,000	500,000,000	500,000,000	第13回
静岡県公募公債	200,000	199,960,000	199,960,000	平成20年度第5回
愛知県公募公債	600,000	599,640,000	599,640,000	平成19年度第1回
方				
〃	700,000	699,510,000	699,510,000	平成19年度第3回
〃	700,000	699,580,000	699,580,000	平成19年度第4回
〃	400,000	399,760,000	399,760,000	平成20年度第1回
〃	1,000,000	1,000,000,000	1,000,000,000	平成20年度第6回
〃	400,000	399,640,000	399,640,000	平成20年度第10回
〃	200,000	199,920,000	199,920,000	平成21年度第4回
〃	200,000	200,000,000	200,000,000	平成22年度第8回
〃	200,000	200,000,000	200,000,000	平成22年度第14回
広島県公募公債	2,000,000	1,999,200,000	1,999,200,000	平成19年度第1回
福岡県公募公債	200,000	199,860,000	199,860,000	平成19年度第2回
千葉県公募公債	400,000	399,680,000	399,680,000	平成20年度第2回
〃	200,000	199,920,000	199,920,000	平成20年度第6回
新潟県公募公債	200,000	199,840,000	199,840,000	平成19年度第1回
群馬県公募公債	400,000	400,000,000	400,000,000	第4回
名古屋市公募公債	800,000	800,000,000	800,000,000	第12回す号
〃	800,000	800,000,000	800,000,000	第455回
債				
〃	700,000	699,580,000	699,580,000	第456回
〃	900,000	899,910,000	899,910,000	第457回
〃	700,000	699,720,000	699,720,000	第459回
〃	400,000	399,920,000	399,920,000	第460回
〃	200,000	199,980,000	199,980,000	第461回
〃	800,000	799,280,000	799,280,000	第463回

地 方 債	川崎市公募公債	400,000	399,640,000	399,640,000	第464回
	福岡市公募公債	200,000	199,900,000	199,900,000	第465回
		300,000	299,970,000	299,970,000	第23回
		200,000	199,920,000	199,920,000	平成21年度第1回
		300,000	299,730,000	299,730,000	平成22年度第4回
	みずほ証券分計	23,700,000	23,691,500,000	23,691,500,000	
	地 方 債 計	34,610,000	34,582,830,000	34,582,830,000	
社 債	JFEスチール社債	200,000	200,000,000	200,000,000	第22回
	豊田自動織機社債	100,000	100,000,000	100,000,000	第18回
	7&Iホールディングス社債	500,000	500,000,000	500,000,000	第4回
	アサヒグループホールディングス社債	500,000	500,000,000	500,000,000	第2回
	みずほコーポレート銀行社債	200,000	200,000,000	200,000,000	第3回
	三菱東京UFJ銀行社債	300,000	300,000,000	300,000,000	第22回
	〃	200,000	200,000,000	200,000,000	第22回
	〃	300,000	300,000,000	300,000,000	第23回
	〃	1,000,000	1,000,000,000	1,000,000,000	第24回
	〃	1,000,000	1,000,000,000	1,000,000,000	第27回
	みずほ銀行社債	200,000	190,934,000	190,934,000	第7回
	東京電力社債	500,000	500,000,000	500,000,000	第496回
	〃	400,000	399,964,000	399,964,000	第545回
	中部電力社債	500,000	500,000,000	500,000,000	第467回
	北海道電力社債	500,000	500,000,000	500,000,000	第277回
	沖縄電力社債	400,000	400,000,000	400,000,000	第7回
		野村證券分計	6,800,000	6,790,898,000	6,790,898,000
債	住友金属工業社債	200,000	200,000,000	200,000,000	第59回
	JFEホールディングス社債	500,000	500,000,000	500,000,000	第15回
	〃	600,000	600,000,000	600,000,000	第19回
	豊田自動織機社債	100,000	100,000,000	100,000,000	第18回
	シャープ社債	200,000	200,000,000	200,000,000	第24回
	みずほコーポレート銀行社債	100,000	100,000,000	100,000,000	第3回
	〃	1,000,000	977,500,000	977,500,000	第3回
	〃	400,000	400,000,000	400,000,000	第7回
	〃	1,000,000	1,000,000,000	1,000,000,000	第8回
	〃	1,000,000	1,000,000,000	1,000,000,000	第9回
	〃	300,000	300,000,000	300,000,000	第18回
	三菱東京UFJ銀行社債	400,000	400,000,000	400,000,000	第20回
	〃	400,000	400,000,000	400,000,000	第101回
	三井住友銀行社債	100,000	100,000,000	100,000,000	第8回
	〃	1,000,000	999,100,000	999,100,000	第20回
	みずほ銀行社債	100,000	99,935,000	99,935,000	第6回
	〃	300,000	284,604,000	284,604,000	第7回
〃	300,000	300,000,000	300,000,000	第14回	
〃	1,000,000	1,000,000,000	1,000,000,000	第18回	

社 債	〃	800,000	800,000,000	800,000,000	第19回
	三井住友F&L社債	500,000	500,000,000	500,000,000	第1回
	三菱UFJリース社債	500,000	500,000,000	500,000,000	第10回
	〃	500,000	500,000,000	500,000,000	第12回
	東日本旅客鉄道社債	300,000	300,000,000	300,000,000	第63回
	〃	500,000	500,000,000	500,000,000	第81回
	東京電力社債	1,600,000	1,599,840,000	1,599,840,000	第535回
	九州電力社債	500,000	500,000,000	500,000,000	第413回
	みずほ証券分計	14,200,000	14,160,979,000	14,160,979,000	
	社債計	21,000,000	20,951,877,000	20,951,877,000	
諸 債	公営企業債券	400,000	400,000,000	400,000,000	政府保証第859回
	〃	100,000	99,990,000	99,990,000	第29回
	中小企業債	1,000,000	999,000,000	999,000,000	政府保証第187回
	日本高速道路保有・債務返済機構債	600,000	600,000,000	600,000,000	政府保証第3回
	ノルウェー地方金融公社債	1,000,000	1,000,000,000	1,000,000,000	
	野村證券分計	3,100,000	3,098,990,000	3,098,990,000	
券	公営企業債券	100,000	99,990,000	99,990,000	第29回
	中部国際空港債	300,000	299,220,000	299,220,000	政府保証第9回
	名古屋高速道路債	300,000	299,760,000	299,760,000	愛知県・名古屋市折半保証第95回
	名古屋高速道路債	300,000	300,000,000	300,000,000	愛知県・名古屋市折半保証第102回
	名古屋高速道路債	1,000,000	1,000,000,000	1,000,000,000	愛知県・名古屋市折半保証第107回
	名古屋高速道路債	600,000	600,000,000	600,000,000	愛知県・名古屋市折半保証第112回
	デンマーク地方金融公庫社債	1,000,000	1,000,000,000	1,000,000,000	
	みずほ証券分計	3,600,000	3,598,970,000	3,598,970,000	
	カナダ産業開発銀行社債	500,000	500,000,000	500,000,000	
	三菱UFJMS証券分計	500,000	500,000,000	500,000,000	
諸債券計	7,200,000	7,197,960,000	7,197,960,000		
有 価 証 券 信 託	銘柄	取引金融機関	取得価額	貸借対照表計上額	摘要
			円	円	券面額(千円)
	国債(10年)第253回	住友信託銀行	1,504,800,000	1,504,800,000	1,500,000
	国債(10年)第254回	〃	496,600,000	496,600,000	500,000
	国債(10年)第255回	〃	497,550,000	497,550,000	500,000
	国債(10年)第256回	〃	498,900,000	498,900,000	500,000
	〃	〃	702,170,000	702,170,000	700,000
	国債(10年)第257回	〃	799,440,000	799,440,000	800,000
	国債(10年)第258回	〃	995,300,000	995,300,000	1,000,000
	〃	〃	199,030,000	199,030,000	200,000
	国債(10年)第259回	〃	999,200,000	999,200,000	1,000,000
	〃	〃	997,700,000	997,700,000	1,000,000
	国債(10年)第260回	〃	1,005,300,000	1,005,300,000	1,000,000
	国債(10年)第262回	〃	500,950,000	500,950,000	500,000
	国債(10年)第263回	〃	502,650,000	502,650,000	500,000
国債(10年)第264回	〃	497,650,000	497,650,000	500,000	

有 価 証 券 信 託	国債(10年)第265回	995,100,000	995,100,000	1,000,000
	国債(10年)第266回	501,250,000	501,250,000	500,000
	国債(10年)第286回	1,000,700,000	1,000,700,000	1,000,000
	国債(10年)第286回	198,820,000	198,820,000	200,000
	国債(20年)第19回	99,368,000	99,368,000	100,000
	国債(20年)第20回	3,000,000,000	3,000,000,000	3,000,000
	国債(20年)第21回	1,099,725,000	1,099,725,000	1,100,000
	国債(20年)第21回	130,000,000	130,000,000	130,000
	国債(20年)第21回	99,992,000	99,992,000	100,000
	国債(20年)第21回	99,947,000	99,947,000	100,000
	国債(20年)第21回	499,440,000	499,440,000	500,000
	住友信託銀行分計	17,921,582,000	17,921,582,000	17,930,000
	有価証券信託計	17,921,582,000	17,921,582,000	

貸付金明細表

貸付区分	貸付先	前期繰越高	当期増加額	当期減少額	期末残高	摘要
長期貸付金	貸付経理	9,636,455,630円	238,695,868	2,784,516,438円	7,090,635,060円	
合 計		9,636,455,630	238,695,868	2,784,516,438	7,090,635,060	

未収収益明細表

種 別	金 額	氏 名	摘 要
預貯金利息	1,589,999円	中央三井信託銀行	定期預金
小 計	1,589,999		
有価証券利息	108,235,011円	名古屋市外	地方債
"	83,301,921	中部電力外	社債
"	21,495,352	公営企業債外	諸債券
小 計	213,032,284		
信託収益	24,800円	住友信託銀行	金銭信託
"	771,827	みずほ信託銀行	"
"	255,119,941	住友信託銀行	包括信託
"	152,781,165	みずほ信託銀行	"
"	148,780,769	中央三井信託銀行	"
"	34,314,531	住友信託銀行	有価証券信託
小 計	591,793,033		
預託金利息	64,085,962円	地方公務員共済組合連合会	
小 計	64,085,962		
合 計	870,501,278		

未 収 金 明 細 表

種 別	金 額	氏 名	摘 要
掛 金 ・ 負 担 金	305,348,953 円	短期經理	平成23年度分
負 担 金	114,723	市長部局等	"
掛 金	565,703	退職者等	"
合 計	306,029,379		

立 替 金 明 細 表

種 別	金 額	氏 名	摘 要
負 担 金	9,932 円	年金受給者	所得税返還分
合 計	9,932		

積 立 金 明 細 表

区 分	前 期 繰 越 額	当 期 増 加 額	当 期 減 少 額	貸 借 対 照 表 計 上 額	摘 要
長期給付積立金	190,745,384,366 円	0 円	13,370,743,274 円	177,374,641,092 円	
合 計	190,745,384,366	0	13,370,743,274	177,374,641,092	

重要な会計方針

(長期経理)

1 普通預金の種類
無利息型

2. 有価証券の評価基準及び評価方法
法令で定めていない。

3 負債の換算基準
法令で定めていない。

4 引当金等の計上基準

1) 支払準備金

施行規程第83条の規定に基づき、当該事業年度における長期給付（年金である給付を除く。）及び脱退一時金の総額の2/12以内に相当する金額を計上している。

2) 長期給付積立金

長期経理の将来の予想される給付費用のための積立金で、施行規程第83条の2の規定に基づき、当該事業年度の利益相当額を積み立てている。

業 務 経 理
貸 借 対 照 表

平成24年3月31日現在

借 方		金 額	貸 方		金 額
	円	円		円	円
流動資産			239,659,576	流動負債	10,720,548
普通預金	138,646,987			未払費用	9,670,903
有価証券	99,817,000			預り金	1,049,645
貯蔵品	208,530				
立替金	6,183			固定負債	190,689,328
未収収益	959,016			引当金	190,689,328
未収金	21,860			退職給与引当金	190,689,328
固定資産		9,640,801		負債合計	201,409,876
有形固定資産	4,456,801			剰余金	47,890,501
器具及び備品	4,456,801			利益剰余金	47,890,501
投資その他の資産	5,184,000			積立金	47,890,501
敷金及び保証金	5,184,000			資本合計	47,890,501
資 産 合 計		249,300,377		負 債 ・ 資 本 合 計	249,300,377

(注) 有形固定資産の減価償却累計額は、2,915,824円である。

業 務 経 理
損 益 計 算 書

自平成23年4月 1日
至平成24年3月31日

損 失		金 額	利 益		金 額
	円	円		円	円
經常費用			經常収益		258,243,999
事業費用		348,751,675	事業収益	255,990,462	
役員報酬	54,000		負担金	255,351,000	
職員給与	103,341,204		雑収入	639,462	
厚生費	248,188		運用収入		2,253,537
旅費	1,523,800		利息及び配当金	2,253,537	
光熱水量	1,263,396		繰入金		120,308,575
事務費	17,924,239		短期経理より繰入	46,528,375	
賃金	8,398,440		長期経理より繰入	73,780,200	
委託費	98,696,090				
修繕費	54,894				
賃借料	32,862,192				
普及費	34,807,371				
諸謝金	217,000				
負担金	33,008,666				
連合会分担金	15,891,120				
減価償却費	461,075				
当期利益金		29,800,899			
合 計		378,552,574	合 計		378,552,574

預金明細表

取引金融機関等の名称	区分	金額	摘要
丸八信用組合	普通預金	138,216,207円	
三菱東京UFJ銀行東海公務部	普通預金	430,780	
合 計		138,646,987	

有価証券明細表

	銘柄	券面総額	取得価格	貸借対照表計上額	摘要
社債	住友信託銀行社債	100,000千円	99,817,000円	99,817,000円	第5回
	合 計		99,817,000	99,817,000	

立替金明細表

種 別	金 額	氏 名	摘 要
雇用保険料	6,183円	愛知労働局	平成23年度分
合 計	6,183		

未収収益明細表

種 別	金 額	氏 名	摘 要
有価証券利息	959,016円	住友信託銀行	社 債
合 計	959,016		

未収金明細表

種 別	金 額	氏 名	摘 要
雇用保険料	9,333円	愛知労働局	平成23年度分
児童手当拠出金	12,527	短期経理	平成23年度分
合 計	21,860		

未払費用明細表

種別	金額	氏名	摘要
職員給与	814,009円	共済課長	職員給与 3月分
事務費	128,699	富士ゼロックス株式会社	事務用消耗品 3月分
"	38,220	NTTコミュニケーションズ(株)	通信回線使用料 3月分
"	51,339	西日本電信電話株式会社	通信回線使用料 3月分
"	213,810	有限会社太陽商工	事務用消耗品 3月分
"	913	佐川急便株式会社	郵送料 3月分
委託費	638,481	テンプスタッフ・ピープル株式会社	派遣職員委託費 3月分
"	190,170	社会保険診療報酬支払基金 愛知支部	レセプト電子データ提供料 1月分
"	327,849	地方公務員共済組合協議会	地共ホームページ保守運営 平成23年度分
"	508,187	株式会社みずほトラストシステムズ	住基ネット利用運営 平成23年度分
"	73,500	NECネクサソリューションズ(株)	サーバー保守費用 3月分
"	630	愛知県国民健康保険団体連合会	出産育児一時金等事務費 3月分
"	5,342,378	日本電気株式会社	職員情報システム保守運営
光熱水料	2,713	株式会社名古屋交通開発機構	電気料等 2月分・3月分
"	198,280	名古屋市	電気使用料 2~3月分
負担金	40,320	厚生労働省年金局	健康保険料 3月分
"	57,442	厚生労働省年金局	厚生年金保険料 3月分
"	2,143	愛知労働局	労災保険料 平成23年度分
"	910	厚生労働省雇用均等・児童家庭局	児童手当拠出金 3月分
"	650,910	地方自治情報センター	使用料 1月分・3月分
"	390,000	名古屋市中小企業共済会	退職金積立金 3月分
合計	9,670,903		

預り金明細表

種別	金額	氏名	摘要
所得税	207,470円	名古屋中税務署	3月分
住民税	501,300	名古屋市収納管理・特別徴収事務センター	3月分
児童手当拠出金	340,875	厚生労働省雇用均等・児童家庭局	3月分
合計	1,049,645		

固定資産明細表

資産の種類	期首残高	当期増加額	当期減少額	期末残高	減価償却累計額	差引期末残高	摘要
器具及び備品	7,372,625 円	0 円	0 円	7,372,625 円	2,915,824 円	4,456,801 円	
合計	7,372,625	0	0	7,372,625	2,915,824	4,456,801	

減価償却費明細表

資産の種類	耐用年数	取得原価	当期償却額	償却累計額	当期末残高	償却累計率	摘要
器具及び備品	15年	6,067,200 円	333,938 円	2,236,564 円	3,830,636 円	36.86%	
"	8	13,500	135	13,230	270	98.00%	
"	6	860,650	124,492	420,026	440,624	48.80%	
"	5	237,825	2,378	233,068	4,757	98.00%	
"	4	13,200	132	12,936	264	98.00%	
" (公印)		180,250	—	—	180,250	—	
合計	—	7,372,625	461,075	2,915,824	4,456,801	—	

引当金明細表

区分	前期繰越額	当期増加額	当期減少額	貸借対照表計上額	摘要
退職給与引当金	164,881,622 円	25,807,706 円	0 円	190,689,328 円	
合計	164,881,622	25,807,706	0	190,689,328	

減価償却累計額明細表

区分	前期繰越額	当期増加額	当期減少額	貸借対照表計上額	摘要
器具及び備品	2,454,749 円	461,075 円	0 円	2,915,824 円	
合計	2,454,749	461,075	0	2,915,824	

棚 卸 表

貸借対照表科目	品 目	単 位	棚 卸			減 損 額		貸借対照表計上額
			数量	単 価	金 額	割 合	金 額	
貯 蔵 品	郵便切手	枚	2,186	—	208,530 円	—	0 円	208,530 円
合 計		—	2,186	—	208,530	—	0	208,530
平成24年3月31日								
棚卸責任者 出納主任 伊藤 公 司 印 同 立会人 渡 邊 健 印								

支 出 実 績 表

科 目	予 算 額	支 出 済 額	支 出 未 済 額	不 用 額
役 員 報 酬	427,000 円	54,000 円	0 円	373,000 円
職 員 給 与	136,880,000	76,719,489	26,621,715	33,538,796
旅 費	2,656,000	1,523,800	0	1,132,200
事 務 費	44,540,000	17,491,258	432,981	26,615,761
合 計	184,503,000	95,788,547	27,054,696	61,659,757

利 益 剰 余 金 計 算 書

自平成23年4月1日至平成24年3月31日

1	積 立 金	18,089,602 円
2	当 期 利 益 金	29,800,899 円
3	当 期 処 分 額	0 円
		0 円
	積 立 金	47,890,501 円

重要な会計方針

(業務経理)

- 1 普通預金の種類
無利息型
- 2 たな卸資産の評価基準
貯蔵品(郵便切手)について、施行規程第70条の規定に基づき個別法による原価法によっている。
- 3 固定資産の減価償却方法
法人税法の基準を採用し、定額法により行っている。
なお、減価償却累計額は、次のとおりである。
有形固定資産 2,915,824円
- 4 負債の換算基準
法令で定めていない。
- 5 引当金等の計上基準
 - 1) 退職給与引当金
共済組合に雇用されている職員に係る退職給与を、施行規程第78条の規定に基づき毎事業年度末日において所要の金額を計上している。

保 健 経 理
貸 借 対 照 表

平成24年3月31日現在

借 方		金 額	貸 方		金 額
	円	円		円	円
流動資産		688,892,167	流動負債		91,963,568
現 金	30,000		未 払 金	7,308,591	
普 通 預 金	292,046,416		未 払 費 用	83,840,738	
定 期 預 金	250,000,000		預 り 金	814,239	
有 価 証 券	109,747,000				
貯 蔵 品	1,739,663		固定負債		127,728,061
未 収 収 益	1,298,655		引 当 金	127,728,061	
未 収 金	34,030,433		退職給与引当金	127,728,061	
			負債合計		219,691,629
			剰余金		469,200,538
			利益剰余金	469,200,538	
			積立金	469,200,538	
			資本合計		469,200,538
資 産 合 計		688,892,167	負 債 ・ 資 本 合 計		688,892,167

保 健 経 理
損 益 計 算 書

自平成23年4月 1日
至平成24年3月31日

損 失		金 額	利 益		金 額
	円	円		円	円
經常費用			782,566,760	經常収益	863,046,305
事業費用		782,566,760		事業収益	860,114,087
職員給与	57,628,902			負担金	346,765,449
厚生費	203,845,522			掛金	339,119,991
特定健康診査等費	6,641,032			施設収入	174,228,647
旅費	141,960				
事務費	1,166,323			事業外収益	2,932,218
事業用消耗品費	10,333,079			利息及び配当金	2,932,218
賃金	70,273,063				
委託費	401,354,497				
被服費	55,440			繰入金	6,500,000
修繕費	638,400			貯金経理より 相互繰入	
洗濯費	455,041				
賃借料	5,232,705				
調査研究費	64,960				
普及費	4,015,004				
諸謝金	1,283,900				
負担金	19,436,932				
特別損失		0			
前期損益修正損					
当期利益金			86,979,545		
合 計			869,546,305	合 計	869,546,305

現金現在高明細表

平成24年3月31日24時

区 分	摘 要	摘 要
現 金	5,000 円券 2 枚	10,000 円
"	1,000 円券 13 枚	13,000
"	500 円硬貨 10 枚	5,000
"	100 円硬貨 20 枚	2,000
合 計		30,000

預金明細表

取引金融機関等の名称	区 分	金 額	摘 要
丸八信用組合	普 通 預 金	169,612,225 円	
中央三井信託銀行 名古屋支店	"	122,434,191	
小 計		292,046,416	
中央三井信託銀行 名古屋支店	定 期 預 金	250,000,000	
小 計		250,000,000	
合 計		542,046,416	

有価証券明細表

	銘 柄	券 面 総 額	取 得 価 額	貸借対照表計上額	摘 要
地 方 債	名古屋市公募公債	10,000 千円	9,930,000 円	9,930,000 円	第12回し号
	小 計	10,000	9,930,000	9,930,000	
社 債	住友信託銀行社債	100,000	99,817,000	99,817,000	第5回
	小 計	100,000	99,817,000	99,817,000	
合 計		110,000	109,747,000	109,747,000	

未収金明細表

種 別	金 額	氏 名	摘 要
立替金	118,939 円	愛知労働局	雇用保険料23年度分
掛金	3,264,711	市長部局等	短期経理からの振替分
負担金	3,166,879	市長部局等	"
"	48,740	愛知労働局	雇用保険料23年度分
"	190,178	"	労災保険料23年度分
施設収入	17,804,885	名古屋市総務局	健診等受託料 1～3月分
"	5,927,064	名古屋市病院局	"
"	1,859,902	名古屋市消防局	健診等受託料23年度下半期分
"	164,036	名古屋市上下水道局	"
"	10,437	名古屋市総務局 情報化推進課	健診等受託料23年度分
"	20,874	市民経済局 地域安全推進課	"
"	78,519	名古屋市住宅供給公社	"
"	1,375,269	教育委員会	"
合 計	34,030,433		

未収収益明細表

種 別	金 額	氏 名	摘 要
有価証券利息	3,287 円	名古屋市	地方債
"	961,643	住友信託銀行	社債
預貯金利息	333,725	中央三井信託銀行 名古屋支店	定期預金
合 計	1,298,655		

未払金明細表

種 別	金 額	氏 名	摘 要
退職給与	7,308,591 円	共済課長	23年度分
合 計	7,308,591		

預り金明細表

種 別	金 額	氏 名	摘 要
所得税	257,428 円	名古屋中税務署	3月分
住民税	514,600	名古屋市収納管理・特別徴収事務センター他	"
健康保険料	15,952	厚生労働省年金局	"
厚生年金保険料	26,259	"	"
合 計	814,239		

未払費用明細表

種 別	金 額	氏 名	摘 要
職 員 給 与	113,780 円	共 済 課 長	職員給与3月分
厚 生 費	2,982,479	医療法人 名翔会 名古屋セントラルクリニック	健康診断費 胃がん検診23年度分
”	8,199,035	医療法人 オリエンタルクリニック 始め21件	健康診断費 人間ドック受診料3月分
”	5,828,733	ティーパック (株)	健康相談費23年度分
特定健康診査等費	197,486	愛知県社会保険診療報酬支払基金	特定健康診査費2月～3月分
”	211,254	”	特定保健指導費2月～3月分
事 務 費	17,674	西日本電信電話 (株)	通信回線使用3月分
”	5,284	KDDI (株)	インターネット使用料3月分
”	21,048	(株) 大竹書店	書籍3月分
事業用消耗品費	60,522	(株) スズケン	検査試薬代3月分
”	353,277	アルフレッサ(株)	検査試薬代3月分
”	235,032	アルフレッサ(株)	検査用消耗品3月分
賃 金	643,963	共 済 課 長	臨時職員手当3月分
委 託 費	17,966,400	(株) JTBベネフィット	えらべる倶楽部3月分会費
”	8,708,400	”	えらべる倶楽部3月分追加費用
”	3,084,900	”	えらべる倶楽部準備業務費用
”	434,000	”	心身リフレッシュ事務費2月～3月分
”	9,187,773	”	心身リフレッシュポイント利用料2月分
”	23,702,615	”	心身リフレッシュポイント利用料3月分
”	35,789	三菱化学メディエンス (株)	生化学検査等3月分
”	47,481	名古屋医師協同組合名古屋臨床検査センター	細菌・病理検査3月分
”	6,300	松田産業(株)	産業廃棄物処理23年度分
”	5,418	長瀬ランダウア (株)	放射線外部被ばく量測定23年度下半期分
”	309,225	テンプスタッフ・ピープル (株)	労働者派遣3月分
”	42,162	(株) サンメンテナンス	清掃業務3月分
洗 濯 費	229,371	(株) 名鉄クリーニング	23年度下半期分
賃 借 料	299,250	日立キャピタル(株)	胃部X線画像デジタル撮影装置一式3月分
負 担 金	283,618	厚生労働省年金局	健康保険料3月分
”	411,943	”	厚生年金保険料3月分
”	6,526	厚生労働省雇用均等・児童家庭局	児童手当拠出金3月分
”	210,000	名古屋市中小企業共済会	退職金積立金3月分
合 計	83,840,738		

引当金明細表

区分	前期繰越額	当 期		貸借対照表 計上額	摘 要
		増加額	減少額		
退職給与引当金	156,268,711円	3,333,573円	31,874,223円	127,728,061円	
合 計	156,268,711			127,728,061	

棚 卸 表

貸借対照表 科 目	品 名	単 位	棚 卸			減 損 額		貸借対照表 計上額
			数量	単 価	金 額	割合	金額	
貯 蔵 品	レタイプワコーLAP S-R2	箱	1	12,075円	12,075円	—	—	12,075円
	その他(77品)				1,727,588	—	—	1,727,588
合 計					1,739,663			1,739,663
平成24年3月31日			棚卸責任者 出納主任			嶋田 有香 印		
			同 立会人			永田 寛彦 印		

支 出 実 績 表

科 目	予 算 額	支 出 済 額	支 出 未 済 額	不 用 額
職 員 給 与	87,600,000円	54,181,549円	3,447,353円	29,971,098円
旅 費	2,800,000	141,960	0	2,658,040
事 務 費	7,012,000	1,122,317	44,006	5,845,677
合 計	97,412,000	55,445,826	3,491,359	38,474,815

利 益 剰 余 金 計 算 書

自平成23年4月1日 至平成24年3月31日

1 積 立 金	382,220,993円
2 当 期 利 益 金	86,979,545円
3 当 期 処 分 額	0円
積 立 金	469,200,538円

重要な会計方針

(保健経理)

- 1 普通預金の種類
無利息型
- 2 有価証券の評価基準及び評価方法
法令で定めていない。
- 3 たな卸資産の評価基準
貯蔵品（事業用消耗品）について、施行規程第70条の規定に基づき個別法による原価法によっている。
- 4 負債の換算基準
法令で定めていない。
- 5 引当金等の計上基準
 - 1) 退職給与引当金
共済組合に雇用されている職員に係る退職給与を、施行規程第78条の規定に基づき毎事業年度末日において所要の金額を計上している。

宿 泊 経 理
貸 借 対 照 表

平成24年3月31日現在

借 方		金 額	貸 方		金 額
	円	円	円	円	円
流動資産			12,816,081	流動負債	
普通預金		12,816,081		未払費用	71,000
				負債合計	71,000
				剰余金	
				利益剰余金	12,745,081
				積立金	12,745,081
				資本合計	12,745,081
資 産 合 計		12,816,081	負 債 ・ 資 本 合 計		12,816,081

宿 泊 経 理
損 益 計 算 書

自平成23年4月1日

至平成24年3月31日

損 失		金 額	利 益		金 額
	円	円	円	円	円
経常費用			177,050	当期損失金	177,050
事業費用		177,050			
普及費	106,050				
負担金	71,000				
合 計		177,050	合 計		177,050

預 金 明 細 表

取引金融機関等の名称	区 分	金 額	摘 要
丸八信用組合	普通預金	8,128,099 円	
中央三井信託銀行 名古屋支店	"	4,687,982	
合 計		12,816,081	

未 払 費 用 明 細 表

種 別	金 額	氏 名	摘 要
負 担 金	71,000 円	名古屋東部県税事務所等	法人県市民税
合 計	71,000		

支 出 実 績 表

科 目	予 算 額	支 出 済 額	支 出 未 済 額	不 用 額
旅 費	200,000 円	0 円	0 円	200,000 円
事 務 費	100,000	0	0	100,000
合 計	300,000	0	0	300,000

利 益 剰 余 金 計 算 書

自平成23年4月1日 至平成24年3月31日

1 積 立 金	12,922,131 円
2 当 期 損 失 金	△ 177,050 円
積 立 金	<u>12,745,081 円</u>

重要な会計方針

(宿泊経理)

- 1 普通預金の種類
無利息型
- 2 負債の換算基準
法令で定めていない。

住 宅 経 理
貸 借 対 照 表

平成24年3月31日現在

借 方		金 額	貸 方		金 額
	円	円		円	円
流動資産		62,886,455	剰余金		62,886,455
普通預金	62,886,455		利益剰余金	62,886,455	
			積立金	62,886,455	
			資本合計		62,886,455
資 産 合 計		62,886,455	負 債 ・ 資 本 合 計		62,886,455

住 宅 経 理
損 益 計 算 書

自平成23年4月1日
至平成24年3月31日

損 失		金 額	利 益		金 額
	円	円		円	円
経常費用		1,346,600	特別利益		56,186,756
事業費用	1,346,600		固定資産売却益	56,186,756	
負担金	1,346,600				
当期利益金		54,840,156			
合 計		56,186,756	合 計		56,186,756

預 金 明 細 表

取引金融機関等の名称	区 分	金 額	摘 要
丸八信用組合	普通預金	4,728,829 円	
みずほ信託銀行名古屋支店	"	58,157,626	
合 計		62,886,455	

支 出 実 績 表

科 目	予 算 額	支 出 済 額	支 出 未 済 額	不 用 額
旅 費	100,000 円	0 円	0 円	100,000 円
事 務 費	100,000	0	0	100,000
合 計	200,000	0	0	200,000

積 立 金 明 細 表

区 分	前期繰越額	当期増加額	当期減少額	貸借対照表計上額	摘 要
欠損金補てん積立金	214,151 円	0 円	214,151 円	0 円	
合 計	214,151	0	214,151	0	

重要な会計方針

(住宅経理)

- 1 普通預金の種類
無利息型
- 2 負債の換算基準
法令で定めていない。

貯 金 経 理
貸 借 対 照 表

平成24年3月31日現在

借 方		金 額	貸 方		金 額
	円	円		円	円
流動資産			296,884,621	流動負債	1,962,378,168
普通預金	290,433,115			組合員貯金	1,950,384,328
未収収益	6,451,506			未払費用	11,993,840
固定資産		1,778,042,000	負債合計		1,962,378,168
投資その他の資産	1,778,042,000			剰余金	112,548,453
金銭信託	100,000,000			利益剰余金	112,548,453
投資有価証券	1,678,042,000			欠損金補てん積立金	97,519,217
				積立金	15,029,236
				資本合計	112,548,453
資 産 合 計		2,074,926,621	負 債 ・ 資 本 合 計		2,074,926,621

貯 金 経 理
損 益 計 算 書

自平成23年4月1日
至平成24年3月31日

損 失		金 額	利 益		金 額
	円	円		円	円
経常費用		23,560,507	経常収益		26,136,145
事業費用	23,560,507		運用収入	26,136,145	
支払利息	23,550,061		利息及び配当金	25,936,145	
事務費	10,446		償還差益	200,000	
繰入金		6,500,000	当期損失金		3,924,362
保健経理へ相互繰入	6,500,000				
合 計		30,060,507	合 計		30,060,507

預 金 明 細 表

取引金融機関等の名称	区 分	金 額	摘 要
丸八信用組合	普通預金	50,899,639 円	
住友信託銀行 名古屋支店	"	239,533,476	
合 計		290,433,115	

金 銭 信 託 明 細 表

取引金融機関等の名称	区 分	金 額	摘 要
住友信託銀行 名古屋支店	合同運用指定金銭信託	100,000,000 円	
合 計		100,000,000	

投 資 有 価 証 券 明 細 表

	銘 柄	券 面 総 額	取 得 価 格	貸借対照表計上額	摘 要
地 方 債	東京都公募公債	200,000 千円	199,160,000 円	199,160,000 円	第605回
	"	100,000	99,650,000	99,650,000	第607回
	"	100,000	99,990,000	99,990,000	第639回
	名古屋市事業公債	200,000	199,570,000	199,570,000	平成15年度第3回
	愛知県公募公債	100,000	99,970,000	99,970,000	平成21年度第6回
	共同発行市場公募地方債	200,000	199,960,000	199,960,000	第106回
	なごやか市民債	30,000	30,000,000	30,000,000	第9回
	小 計	930,000	928,300,000	928,300,000	
社 債	住友信託銀行劣後債	100,000 千円	99,817,000 円	99,817,000 円	第5回
	三菱東京UFJ銀行社債	200,000	200,000,000	200,000,000	第11回
	三菱東京UFJ銀行劣後債	200,000	200,000,000	200,000,000	第35回
	みずほ銀行劣後債	100,000	100,000,000	100,000,000	第19回
	小 計	600,000	599,817,000	599,817,000	
諸 債 券	名古屋高速道路債券	150,000 千円	149,925,000 円	149,925,000 円	第86回
	小 計	150,000	149,925,000	149,925,000	
合 計			1,678,042,000	1,678,042,000	

未収収益明細表

種 別	金 額	氏 名	摘 要
有価証券利息	2,102,655 円	東京都公募公債等	地 方 債
”	3,566,682	住友信託銀行劣後債等	社 債
”	729,369	名古屋高速道路債券	諸 債 券
小 計	6,398,706		
信託収益	52,800 円	住友信託銀行 名古屋支店	合同運用指定金銭信託
小 計	52,800		
合 計	6,451,506		

未払費用明細表

種 別	金 額	氏 名	摘 要
組合員貯金利息	11,993,840 円	普通貯金預金者	平成23年10月1日～平成24年3月31日
合 計	11,993,840		

積立金明細表

区 分	前期繰越額	当期増加額	当期減少額	貸借対照表計上額	摘要
欠損金補てん積立金	92,410,670 円	5,108,547 円	0 円	97,519,217 円	
合 計	92,410,670	5,108,547	0	97,519,217	

支出実績表

科 目	予 算 額	支 出 済 額	支 出 未 済 額	不 用 額
旅 費	200,000 円	0 円	0 円	200,000 円
事 務 費	800,000	10,446	0	789,554
合 計	1,000,000	10,446	0	989,554

利益剰余金計算書

自平成23年4月1日 至平成24年3月31日

1	積立金	24,062,145 円
2	当期損失金	△ 3,924,362 円
3	当期処分額	△ 5,108,547 円
	欠損金補てん積立金へ積立	5,108,547 円
	積立金	<u>15,029,236 円</u>

重要な会計方針

(貯金経理)

- 1 普通預金の種類
無利息型
- 2 有価証券の評価基準及び評価方法
法令で定めていない。
- 3 負債の換算基準
法令で定めていない。
- 4 引当金等の計上基準
 - 1) 欠損金補てん積立金
貯金経理の将来の欠損金の補てんにあてるための積立金で、施行規程第87条の規定に基づき、組合員の貯金額の5/100以上の額を積立てている。

貸 付 経 理
貸 借 対 照 表

平成24年3月31日現在

借 方		金 額	貸 方		金 額
	円	円		円	円
流動資産			219,282,285	流動負債	25,844,392
普通預金		194,255,247	未払費用	25,490,102	
未収収益		24,975,753	預り金	354,290	
未収金		51,285			
固定資産			10,125,595,601	固定負債	7,109,727,259
有形固定資産		947,204	長期借入金	7,090,635,060	
器具及び備	947,204		退職給与引当金	19,092,199	
無形固定資産		547,708			
電 話 加入権	547,708		負債合計		7,135,571,651
投資その他の資産		10,124,100,689			
金 銭 信 託	40,463,963		剰余金		3,209,306,235
投 資 有 価 証	34,835,500		利益剰余金	3,209,306,235	
組 合 員 貸 付 金	10,048,801,226		欠損金補てん積立金	502,440,062	
			団体信用生命保険積立金	101,865,154	
			積立金	2,605,001,019	
			資本合計		3,209,306,235
資 産 合 計		10,344,877,886	負 債 ・ 資 本 合 計		10,344,877,886

(注) 有形固定資産の減価償却累計額は、4,320,316円である。

貸 付 経 理
損 益 計 算 書

自平成23年4月 1日
至平成24年3月31日

損 失		金 額	利 益		金 額
円	円	円	円	円	円
經常費用		299,197,279	經常収益		335,403,550
事業費用	298,248,079		事業収益	320,389,014	
職員給与	15,353,021		組合員貸付金 利息	296,754,794	
旅費	2,730		保険料 充当金	23,634,100	
事務費	14,480		雑収入	120	
賃金	5,681,594		事業外収益	15,014,536	
委託費	1,227,154		利息及び 配当金	525,794	
保険料	77,499,265		団体信用生命 保険配当金	14,488,742	
負担金	5,351,128				
支払利息	192,795,868				
減価償却費	322,839				
事業外費用	949,200				
開発費償却	949,200				
特別損失		131,400			
固定資産 除却損	131,400				
当期利益金		36,074,871			
合 計		335,403,550	合 計		335,403,550

預 金 明 細 表

取引金融機関等の名称	区 分	金 額	摘 要
丸 八 信 用 組 合	普通預金	46,938,551円	
住友信託銀行名古屋支店	"	3,640,000	団体信用生命保険関係専用
みずほ信託銀行名古屋支店	"	114,677,900	
"	"	23,111,902	団体信用生命保険関係専用
三菱東京UFJ銀行東海公務部	"	5,886,894	
合 計		194,255,247	

金 銭 信 託 明 細 表

取引金融機関等の名称	区 分	金 額	摘 要
みずほ信託銀行 名古屋支店	合同運用指定金銭信託	40,463,963円	
合 計		40,463,963	

投 資 有 価 証 券 明 細 表

	銘 柄	券面総額	取得価額	貸借対照表計上額	摘 要
国債	利付国庫債券	35,000千円	34,835,500円	34,835,500円	第258回(10年)
合 計			34,835,500	34,835,500	

貸 付 金 明 細 表

貸付区分	前期繰越高	当期増加額	当期減少額	期末残高	摘 要
組合員貸付金	普通貸付金	36,736,157円	0円	8,878,403円	27,857,754円 34名
	住宅貸付金	12,516,007,648	45,900,000	2,540,964,176	10,020,943,472 2,293名
	災害貸付金	2,069,495	0	2,069,495	0 0名
	特別貸付金	31,248	0	31,248	0 0名
合 計	12,554,844,548	45,900,000	2,551,943,322	10,048,801,226	2,327名

借 入 金 明 細 表

借入区分	借入先	前期繰越高	当期増加額	当期減少額	期末残高	摘要
長期借入金	長期経理	9,636,455,630円	238,695,868円	2,784,516,438円	7,090,635,060円	
合 計		9,636,455,630	238,695,868	2,784,516,438	7,090,635,060	

未 収 金 明 細 表

種 別	金 額	氏 名	摘 要
労 災 保 険 料	15,418 円	愛知労働局	平成23年度分
雇 用 保 険 料	18,268	"	"
立 替 金	17,599	"	"
合 計	51,285		

未 収 収 益 明 細 表

種 別	金 額	氏 名	摘 要
組 合 員 貸 付 金 利 息	24,960,844 円	借 受 者 1,698名	期 末 手 当 等 返 済 分
小 計	24,960,844		
有 価 証 券 利 息	13,712 円	日 本 国	国 債
小 計	13,712		
信 託 収 益	1,197 円	み ず ほ 信 託 銀 行	金 銭 信 託
小 計	1,197		
合 計	24,975,753		

預 り 金 明 細 表

種 別	金 額	氏 名	摘 要
所 得 税	31,590 円	名 古 屋 中 税 務 署	3 月 分
住 民 税	107,700	名 古 屋 市 収 納 管 理 ・ 特 別 徴 収 事 務 セ ン タ ー 他	"
団 信 保 険 金	200,000	借 受 者 1 名 分	本 人 未 請 求 分
抵 当 権 設 定 費 用	15,000	借 受 者 1 名 分	本 人 負 担 分
合 計	354,290		

未払費用明細表

種 別	金 額	氏 名	摘 要
職 員 給 与	26,964 円	事務局共済課長	超過勤務手当 3月分
委 託 費	630,000	トリオシステム(株)	貸付システム保守料
保 険 料	334	(株)損害保険ジャパン	一般資金貸付保険料 3月分
”	1,146,196	(株)名楠	住宅資金貸付保険料 3月分
負 担 金	25,788	協会けんぽ	健康保険料 3月分
”	39,389	厚生労働省年金局	厚生年金保険料 3月分
”	624	厚生労働省雇用均等・児童家庭局	児童手当拠出金 3月分
”	60,000	名古屋市中小企業共済会	退職金積立金 3月分
保 険 料 充 当 金	1,120	丸八信用組合	団信保険料返還分
退 職 給 与	23,559,687	事務局共済課長	平成23年度分
合 計	25,490,102		

固定資産明細表

資産の種類	期首残高	当期増加額	当期減少額	期末残高	減価償却累計額	差引期末残高	摘要
器具及び備品	9,358,525 円	0 円	4,091,005 円	5,267,520 円	4,320,316 円	947,204 円	
電話加入権	547,708	0	0	547,708	0	547,708	
合 計	9,906,233	0	4,091,005	5,815,228	4,320,316	1,494,912	

減価償却費明細表

資産の種類	耐用年数	取得原価	当期償却額	償却累計額	当期末残高	償却率	摘要
器具及び備品	15年	3,844,770 円	97,352 円	3,293,528 円	551,242 円	85.66%	
”	6	1,181,250	177,187	841,638	339,612	71.25	
”	5	241,500	48,300	185,150	56,350	76.67	
合 計		5,267,520	322,839	4,320,316	947,204		

積立金明細表

区 分	前期繰越額	当期増加額	当期減少額	貸借対照表計上額	摘 要
欠損金補てん積立金	627,742,228 円	0 円	125,302,166 円	502,440,062 円	
団体信用生命 保 険 積 立 金	109,338,038	0	7,472,884	101,865,154	
合 計	737,080,266	0	132,775,050	604,305,216	

減価償却累計額明細表

区 分	前期繰越額	当期増加額	当期減少額	貸借対照表計上額	摘 要
器具及び備品	7,957,082 円	322,839 円	3,959,605 円	4,320,316 円	
合 計	7,957,082	322,839	3,959,605	4,320,316	

支 出 実 績 表

科 目	予 算 額	支 出 済 額	支 出 未 済 額	不 用 額
職 員 給 与	27,946,000 円	15,326,057 円	26,964 円	12,592,979 円
旅 費	3,790,000	2,730	0	3,787,270
事 務 費	21,635,000	14,480	0	21,620,520
合 計	53,371,000	15,343,267	26,964	38,000,769

利 益 剰 余 金 計 算 書

自平成23年4月 1日 至平成24年3月31日

1 積 立 金		2,435,981,950 円
2 当 期 利 益 金		36,074,871 円
3 当 期 処 分 額		132,944,198 円
退職給与引当金を取崩	169,148 円	
欠損金補てん積立金を取崩	125,302,166 円	
団体信用生命保険積立金を取崩	7,472,884 円	
積 立 金		<u>2,605,001,019 円</u>

重要な会計方針

(貸付経理)

- 1 普通預金の種類
無利息型
- 2 有価証券の評価基準及び評価方法
法令で定めていない。
- 3 負債の換算基準
法令で定めていない。
- 4 固定資産の減価償却方法
法人税法の基準を採用し、定額法により行っている。
なお、減価償却累計額は、次のとおりである。
有形固定資産 4,320,316 円
- 5 引当金等の計上基準
 - 1) 退職給与引当金
共済組合に雇用されている職員に係る退職給与を、施行規程第78条の規定に基づき毎事業年度末日において所要の金額を計上している。
 - 2) 欠損金補てん積立金
貸付経理の将来の欠損金の補てんにあてるための積立金で、施行規程第87条の規定に基づき、貸付金の額の5/100以上の額を積立
てている。
 - 3) 団体信用生命保険積立金
組合員が団体信用生命保険の適用外の事由で死亡又は高度障害とな
った場合の貸付金保全のため、所要額を積立している(総務省承認済)。

基礎年金支払経理
貸借対照表

平成24年3月31日現在

借 方		金 額		貸 方		金 額	
	円	円	円		円	円	円
流動資産			0	流動負債			0
当座預金		0		未払金		0	
				仮払金		0	
				負債合計			0
				剰余金			0
				利益剰余金		0	
				資本合計			0
資 産 合 計			0	負 債 ・ 資 本 合 計			0

基礎年金支払経理
損益計算書

自平成23年4月1日
至平成24年3月31日

損 失		金 額		利 益		金 額	
	円	円	円		円	円	円
経常費用			684,689,290	経常収益			684,689,290
事業費用		684,689,290		事業収益		684,689,290	
基礎年金	684,019,162			基礎年金国庫金	684,689,290		
基礎年金返還金	670,128			利息及び配当金	0		
当期利益金			0	当期損失金			0
当期利益金		0		当期損失金		0	
合 計			684,689,290	合 計			684,689,290

預金明細表

平成23年度はありません。

取引金融機関等の名称	区 分	金 額	摘 要
りそな銀行 名古屋支店	当座預金	0円	
合 計		0	

未払金明細表

平成23年度はありません。

種 別	金 額	氏 名	摘 要
基礎年金返還金	0円	厚生労働省	老齢基礎年金組み戻し分
合 計	0		

人事異動

1 議員・役員

議員任命

平成23年11月1日

監査事務局長 近藤隆人

役員就任

平成24年3月23日

理事 高木強

監事 近藤隆人

議員解任

平成24年3月31日

議員 長谷川康夫

議員 上田龍三

議員 岩崎真人

議員任命

平成24年4月1日

交通局長 三芳研二

病院局長 山田和雄

消防長 野田和義

役員就任

平成24年6月7日

理事 三芳研二

2 審査会委員

委員解嘱

平成24年3月31日

総務局職員部長 杉崎正美

交通局営業本部総務部長 鬼頭和男

委員委嘱

平成24年4月1日

総務局職員部長 三宅基幸

交通局営業本部総務部長 今枝茂

3 事務局職員

事務局職員及び出納員解任

平成24年3月31日

事務局職員 高羽裕子

事務局職員解任

平成24年3月31日

事務局職員 垣内久美子

給付課長解任

平成24年4月1日

名古屋市事務職員 鈴木達郎

共済課事務係長及び出納主任解任

平成24年4月1日

名古屋市事務職員 伊藤公司

共済課事業係長及び出納主任解任

平成24年4月1日

名古屋市事務職員 嶋田有香

給付課長期給付係長解任

平成24年4月1日

名古屋市事務職員 伊藤寛信

事務局職員及び出納員解任

平成24年4月1日

名古屋市事務職員 小崎康伸

名古屋市事務職員 江場友香里

事業課長任命

平成24年4月1日

名古屋市事務職員 鈴木達郎

共済課事務係長任命

平成24年4月1日

名古屋市事務職員 伊藤寛信

共済課長期給付係長及び出納主任任命

平成24年4月1日

名古屋市事務職員 山内和明

事業課事業係長及び出納主任任命

平成24年4月1日

名古屋市事務職員 尾関修

事務局職員及び出納員任命

平成24年4月1日

名古屋市事務職員 井手晴香

名古屋市事務職員 鈴木有香

事務局職員任命

平成24年4月1日

事務局職員 柴山友貴子

事務局職員 後藤幾子